



# ÕNNELIKU MEREÄÄRE VISIONIKAVAND

Tallinna mereääre vision Linnafoorumiks 06/12/2016

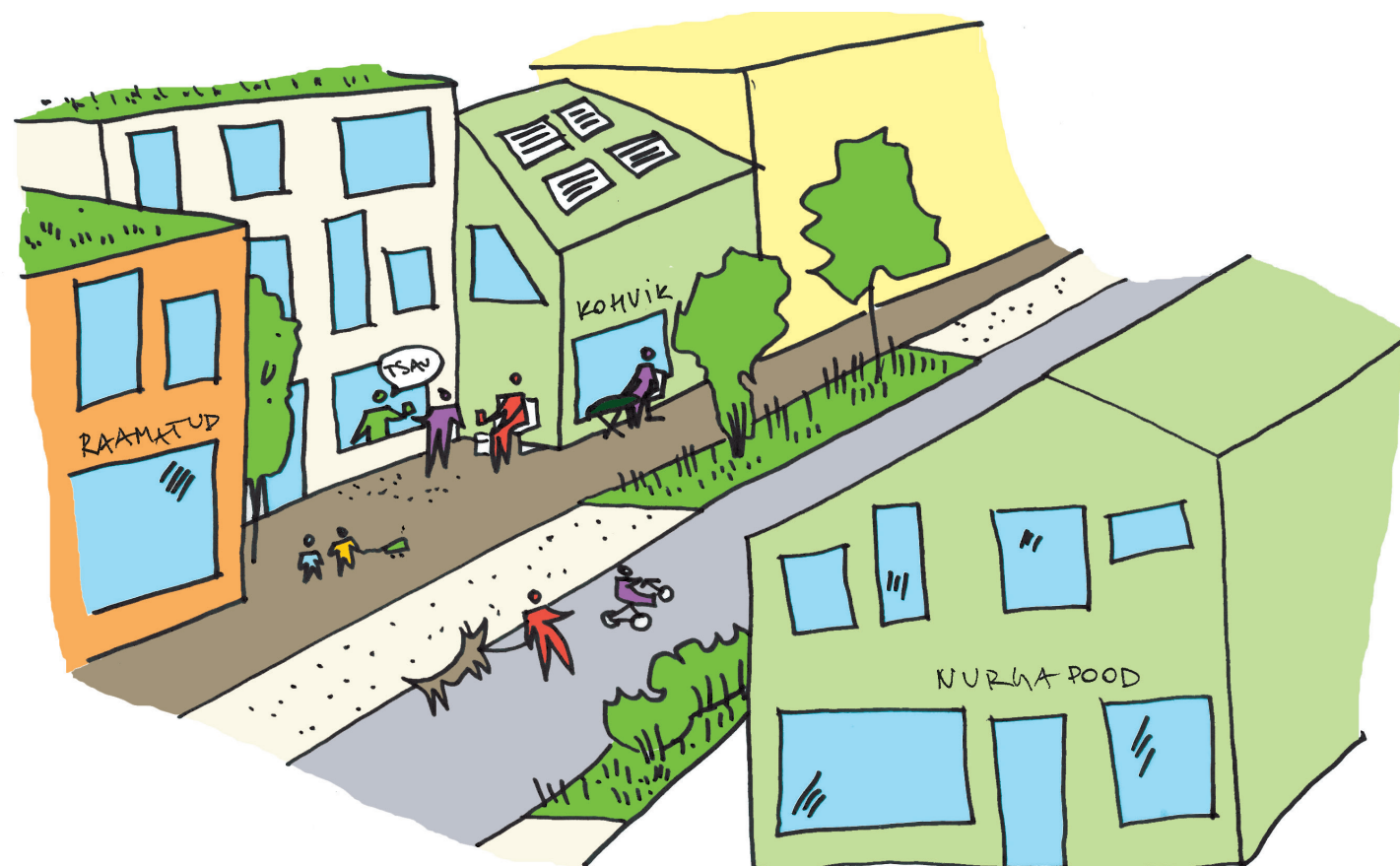
## LÜHIKOKKUVÕTE

Tallinna kesklinna mereääre visioonikavand seab eesmärgiks inimeste heaolu kujundamise ehk õnneliku ruumi. Välja on pakutud tegevused kahel teljel: aeg (kiire vs aeglane) ja ruum (väike vs suur, ajutine vs püsiv). Ülevaate saab ka edasisest visiooniloome protsessist ning mereääre arendamise põhimõtetest, märksõnadeks on läbivalt koostöö ja kohaloomine.

## TÖÖGRUPP

Elo Kiivet, Martin Allik, Kadri Koppel, Regina Viljasaar, Teele Pehk: Linnalabor & Mareld  
Landskapsarkitekter

Tallinn/Göteborg/Berliin, 2016



## **SISUKORD**

### **01** EESSÕNA

### **02** VISIOONIKAVANDI EESMÄRK

### **03** MEREÄÄRSE RUUMI ARENDAMISE PÕHIMÕTTED

Tallinna mereääre manifest

Kohaloomine

Avaliku ruumi kohaloomine põhimõtted

### **04** RUUMILISED ETTEPANEKUD

Nägemus mereäärest: üldised põhimõtted

Mereääre loomine: töövõtted

### **05** VISIOONI ELLUVIIMISE PROTSESS

Koosloome kaudu õnneliku mereääreni

Koosloomelise protsessi kavandamine

Koosloome meetodid: inspiratsioon

### **06** KOKKUVÕTE

## 01 EESSÖNA

Mereäär pole vaid mere ja maa füüsiline kokkusaamispiir, vaid lisaks looduse ja linna, looduse ja inimese, pärandi ja kaasaja, püsiva ja ajutise, avaliku ja privaatse ristumiskoht. Mereäär on eriliste ruumi- ja tegutsemisvõimaluste piirkond ning seetõttu on sel **suur potentsiaal kasvatada inimeste heaolu** selle kõige laiemas tähenduses. Inimeste heaolu on igasuguse linnaarenduse peamine eesmärk.

Täna on Tallinna mereäär veel linna tervikliku arengu ja atraktiivsuse kontekstis alakasutatud ressurss. Viimastel aastatel on küll märgata kasvavat huvi piirkonna vastu – edukad sündmusruumid on olnud 2011. a rajatud Kultuurikilomeeter ning samal aastal toimunud linnainstallatsioonide festival LIFT11, maamärgiks kujunenud Kalarand, Lennusadam ja Noblessneri arendus, värsked beetapromenaad, meretallinn, ee ideekorje poole tuhande ettepanekuga jne.

Koos tegevuste intensiivistumise ja külastajate arvu suurenemisega kasvab ka ootus piirkonna arengute suhtes. Nagu Tallinna mereääre uuringust<sup>1</sup> selgus, ootavad erinevad kasutajagrupid piirkonna arendamisel **era- ja avalike huvide tasakaalustamist**, mis saab toimuda ainult tervikvisiooni tekkimisega: “[...] mis seoks mereääre orgaaniliseks osaks linnaruumist, millest kõik osapooled saaksid lähtuda ja oma tegevusvõimalusi nii täna kui tulevikus teataval määral hinnata. **Visioon ei tähenda intervjueritute hoiakutes jäikust, vaid teatavate prioriteetsete põhimõtete kommunikeerimist ja avalikku diskussiooni.** Seda ootab pikema tegevusplaaniga ettevõtja ja ka näiteks eraomanikust arendaja, kes eelistaks kindlamaid mängureegleid oma strateegiate

*kavandamiseks ja teostamiseks, eriti juhul, kui ta on kohustatud investeerima avaliku ruumi loomisesse.”*

Et tõsta inimeste heaolu viisil, mis vastaks kasutajagruppide ootusele (vt ptk 2), lähtume oma visioonikavandis kahest aluspõhimõttest: **mereäärne ala on kõrgendatud avaliku huvi objekt** ja seda peab arendama lähtuvalt kõrgeimatest avaliku ruumi kvaliteedinõudmistest (vt ptk 3.3) ning **avalikult ja avatult** (vt ptk 5.2).

Oluline on siinkohal ka see, et mereäär oleks aktiivne ja ligipääsetav kogu aeg, olenemata aastaegadest, maaomanike hetkelistest arenguplaanidest ja -võimalustest jms (seda tõestasid ka 2015. a ideekorje tulemused?) – **õnnelik mereäär on elav igal ajahetkel.** Mereääre aktiveerimiseks pakume visioonis erinevaid võtteid ja eri mõõtkavades võimalusi (vt ptk 5.3 ja ptk 4). Visioonikavandi mõte on kujuneda inspiratsiooniks ja tööriistaks maaomanikele, linnavalitsusele ja kohalikele elanikele – et igaüks saaks omal moel panustada õnneliku mereääre loomisesse.

*”Mereäärne ala on kõrgendatud avaliku huvi objekt ja seda peab arendama lähtuvalt kõrgeimatest avaliku ruumi kvaliteedinõudmistest ning avalikult ja avatult.”*

<sup>1</sup> „Tallinna Linnavalitsuse uue hoone kavandamisest lähtuv mereääre lähiala kujunemine ja sellega seotud kasutajagruppide hinnangud ja hoiakud“, 2012

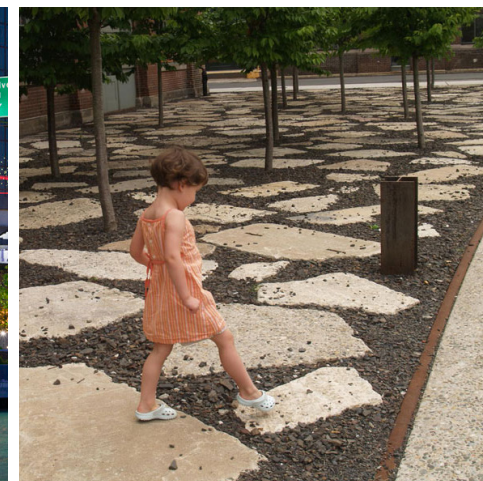
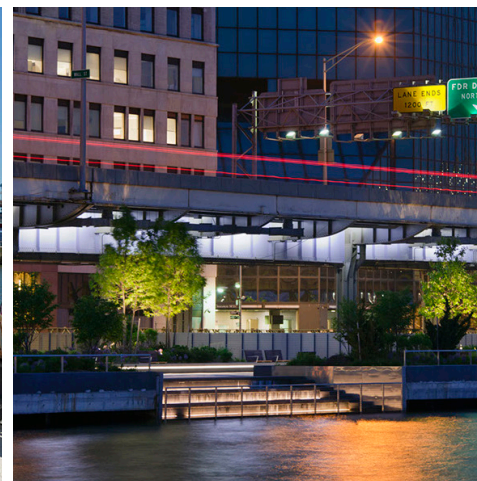
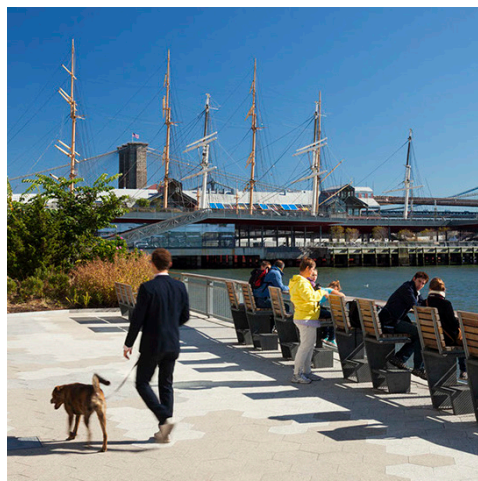
<sup>2</sup> Tallinna kesklinna mereääre ideekorje, Linnalabor 2015

## 02 VISIOONIKAVANDI EESMÄRK

Kuigi mereäärse ruumi näol on juba tegu Tallinna jaoks väga olulise ja väärtusliku alaga, kus asuvad üle-eestilise tähtsusega objektid (reisi- ja kaubasadamad), kultuurilised maamärgid (Linnahall, Kultuurikatel, Lennusadama meremuuseum, Patarei kindlus, Russalka monument) ning vähemalt Tallinna mõistes erilised paigad (Admiraliteedi basseini kui kesklinna jahisadam, Kalasadam ja kalaturg, Kalaranna ujumiskoht, Pirita tee promenaad), tuleb piirkonna arendamisel ühtse visiooni alusel linna veelgi rikastada ning **tõsta mereäärse ruumi kaudu inimeste heaolu.**

Antud eesmärk jaoks on tarvis luua inimsõbralik keskkond nii objektiivsete näitajate alusel kui tajutatavalt sõbralik keskkond (kogetud emotsioonide kaudu).

Selle eesmärgi saavutamise oluline tingimus on **(ülemaailmsetele) keskkonnaprobleemidele reageerimine** (sh kliimamuutused<sup>3</sup>, liikide kadumine, rohealade fragmenteeritus jm). Selleks tuleb kasutada nii looduspõhiseid lahendusi ehk looduslikel materjalidel ja protsessidel põhinevat maastikuarhitektuuri<sup>4</sup> kui insenertehnilisi lahendusi.<sup>5</sup> Nii looduspõhiste kui insenertehniliste lahenduste puhul oluline funktsionaalsuse kõrval tõsta ka ruumi atraktiivsust. Lisaks tuleb säilitada ja tõsta looduslikku mitmekesisust (nt linnalindudele pesitsuspaikade loomine). Keskkonnamõtjude hindamine on osa visiooni koostamise protsessist



ning muutustega kohanemise põhimõtteid tuleb rakendada kõigis infrastruktuuri- ja ehitusprojektides.

Kõik ülalnimetatud tegevused puudutavad esmajoonel avalikku ruumi. Defineerime avalikku ruumi kui **kõigile kasutamiseks mõeldud ruumi** selle kuuluvusest olenemata. Selle headusest sõltub linnaelu kvaliteet ja saadav kogemus. Mereäärse ruumi puhul loome avalikuks ruumiks seega kogu ala.

Avaliku ruumi arendamisel puhul on sihtgrupiks

„avalikkus“ kõige laiemalt, sest kõigil peab olema tagatud ligipääs avaliku ruumi kõigile osadele, kuid see ei tähenda sugugi, et see peab kogu ulatuses vastama igale maitsele. Vastupidi, tihti osutuvad edukaks paigad, mis üpris spetsiifilistest huvidest lähtuvad, nt jahisadam on funktsionaalne ala, mida ka teistel on meeldiv vaadata. Mereäärse puhul tuleb arvestada ka linnakodanike ja külaliste erinevate füüsiliste, sotsiaalsete, majanduslike jm võimalustega, et **vältida sotsio-ruumilist segregatsiooni.**

3 „Eesti kliimamuutustega kohanemise arengukava aastani 2030“ eelnõu kirjeldab, et kuigi kliimamuutuste mõju Eestis jääb võrreldes paljude teiste riikidega nõrgemaks, on ka siin näha erakordsete ilmastiknähtuste nagu tormide, üleujutuste ja kuumahoogude sagedenemist. Merevee tõuseb põhjarannikul aastaks 2100 maksimaalselt 0,7 m ning kiireneb rannikualade kulumine, mistõttu satuvad ohtu rannaäärsed objektid, sh kultuuripärand, ning kannatab mereäärsete alade sotsiaalne kasutus, nt rannaturism. Arengukava eelnõu kohaselt tuleb hakata pikaajaliste kliimamuutustega planeeringutes arvestama.

4 Looduspõhised lahendused on inspireeritud looduslikest süsteemidest, nt rohe- ja veealad, murukatused,

liivaluited rannaalade kaitseks, kunstlikud märgalad, tänavahaljastus ning ka eraaiad. Looduspõhiste lahenduste kompleksuse tõttu on võimalik parandada üheaegselt majanduslikku, sotsiaalset ja looduskeskkonda. Euroopa Liidu eesmärk on saada looduspõhiste lahenduste kasutamise kaudu globaalseks liidriks innovatsiooni alal (vt teadusrahastusprogrammi Horizon 2020 eesmärgid).

5 Insenertehnilised lahendused on kliimamuutuste puhul nt kanalisatsioon ja drenaaž, üleujutusvee kogumispaidid, muulid ja lainemurdjad, pinnase kindlustustööd jms



## 03 MEREÄÄRSE RUUMI ARENDAMISE PÕHIMÕTTED

### TALLINNA MEREÄÄRE MANIFEST

1. Mereäärse piirkonna **arendamine ühtse visiooni alusel** on võimalus realiseerida sealne määratu potentsiaal ning jõuda täna ette ennustamatute lahendusteni.
2. Mereäärne arendus paneb esikohale inimeste vajadused, tõstes seeläbi inimeste-**ruumikasutajate heaolu**.
3. **Inimeste vajadused on väga erinevad**, seega vastab osa kohti ühekorraga paljude vajadustele, osa pigem ühe vähemuse huvidele.
4. Nii pole mereäärne piirkond üks homogeenne koht, vaid **eriilmeliste ja eri kasutusega kohtade süsteem**.
5. Antud süsteemi **sidekude on avalik ruum**: selle kvaliteet ja sidusus on inimeste heaolu kujundamisel võtmetähtsusega.
6. **Mereäärne ruum on kogu ulatuses avalik ruum**, olenemata sellest, kellele maa otseselt kuulub (v.a üksikud turvareeglitest tulenevalt suletud alad).
7. Mereäärsed alad, millele (täna) puudub avalikkuse juurdepääs, on oma asukoha tõttu siiski **avaliku huvi objektid** ning nende arendamisele kehtivad kõrgendatud nõudmised.
8. Mereäärne avalik ruum on avalik hüve, st see on **välisstatu** (ala kasutamist ei saa kellelegi piirata) **ja konkurentsitu** (ala kasutamine kellelegi poolt ei tohi vähendada selle kättesaadavust teistele).
9. Parima tulemuse saavutamiseks tuleb mereäärset piirkonda arendamisel eeskujuks võtta **kohalome põhimõtted ja koosloome meetodid**.
10. Mereäär on erinevate ökosüsteemide, tehise- ja looduskeskkonna, inimese ja looduse kohtumispaik. Seega tuleb ala arendamisel **arvestada väga ulatuslike loodusnähtustest tulenevate mõjudega**.

## 03 MEREÄÄRSE RUUMI ARENDAMISE PÕHIMÕTTED

### KOHALOOME

“Koht” on üks keskseid termineid Linnalabori töös. Koht (*place*) eristub anonüümsest paigast või asukohast (*location*) oma kvalitatiivsete väärtuste poolest – heades kohtades on põhjust ja tahtmist olla.

USA büroo Project for Public Spaces (PPS) diagramm kirjeldab põhilisi hea koha omadusi ning mõõdikuid. Nagu näha, pole üks koht mõeldud vaid kohaliku inimese meelelahutuseks või turistile vaatamiseks, vaid sel on väga oluline sotsiaal-majanduslik mõju. Kui kuskil on inimestel hea olla, on seal ka turvalisem ning kohalikel äridel rohkem tegutsemisvõimalusi. Seega on kohaloome mõju enamasti palju ulatuslikum kui võiks esialgu arvata, isegi kui muudatus seisneb paaris pingis või valgustatud rajas.

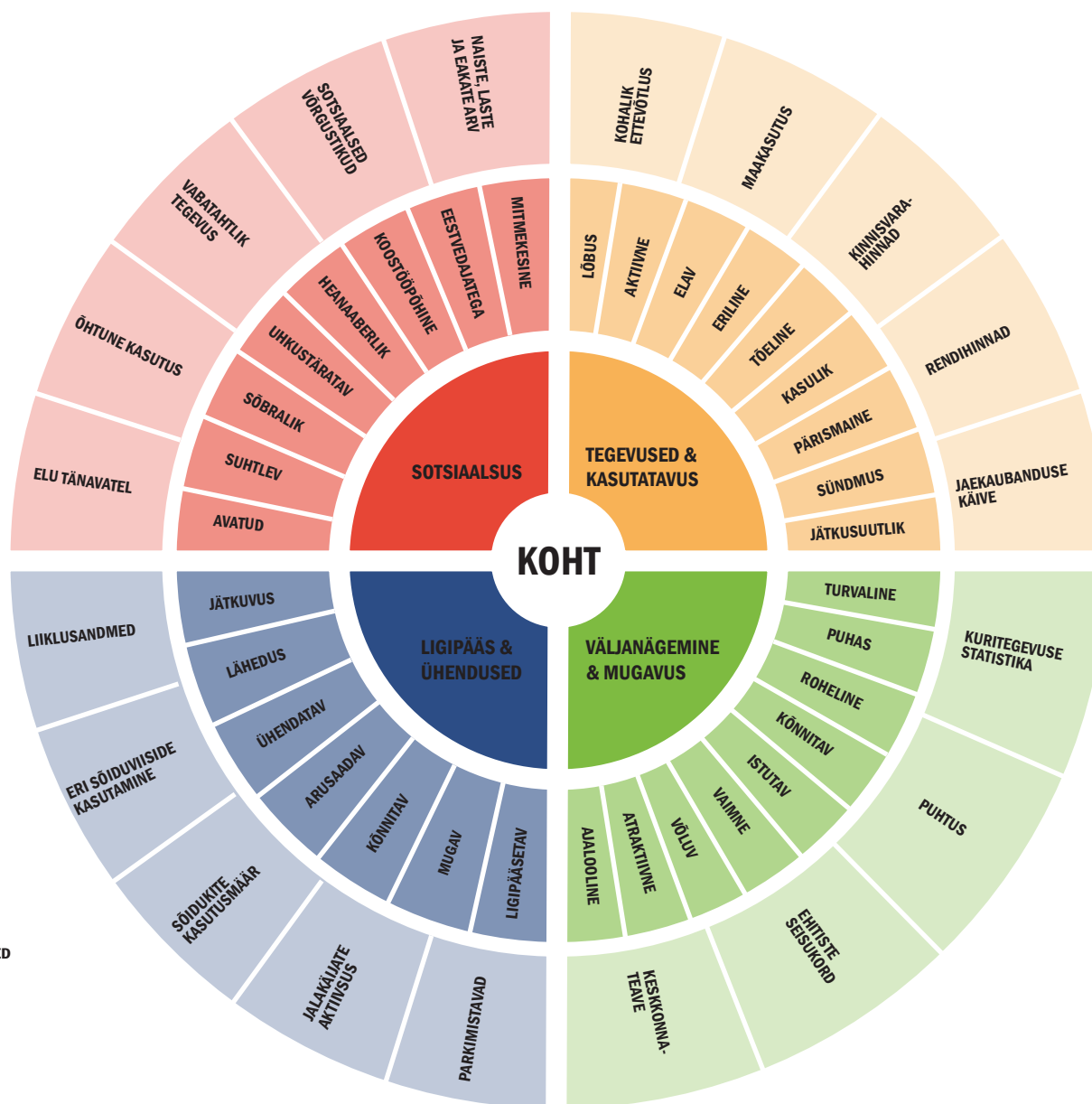
PPS defineerib kontseptsiooni järgmiselt: kohaloome on mitmetahuline lähenemine avaliku ruumi planeerimisele, disainile ja korraldusele. Kohaloome võtab kasutusse kohalikus kogukonnas juba olemasolevad väärtused, inspiratsiooni ja potentsiaali selleks, et luua avalikku ruumi, mis edendab inimeste tervist, õnnelikkust ja heaolu.

Kohaloome põhineb visioonil, on kogukonna juhitud ja koostööl põhinev, paindlik ja kaasakiskuv, distsipliinidevaheline ning kontekstist juhinduv.

#### Mis loob suurepärase koha?

Skeem kohandatud Project for Public Spaces materjalidest, [pps.org](http://pps.org) Vt lähemalt kohaloomest „Mereääre ideekonkursi korraldamise juhend”, Linnalabor 2015

- PÕHITUNNUSED
- OMADUSED
- MÕÕDIKUD



## 03 MEREÄÄRSE RUUMI ARENDAMISE PÕHIMÕTTED

### AVALIKU RUUMI KOHALOOME PÕHIMÕTTED

1. Et avalik ruum funktsioneeriks hästi ja oleks atraktiivne, tuleb **keskenduda sõlmpunktide loomisele**. Tugevad sõlmpunktid annavad tähenduse ja funktsioonid ka aladele enda ümber.

2. Sõlmpunktide kavandamise **esimene lähtekoht on alal juba eksiteerivad väärtused** – pärand, loodusobjektid ja väljakujunenud kokkusaamispaigad, mida tasub veelgi rõhutada.

3. Järgmine prioriteet on **ühendused** – eri kohad peavad olema omavahel selgelt ühendatud ning hästi ligipääsetavad. Vältima peab linnatänavatele sobimatult kõrgete liikumiskiirustega transpordikanalite tekkimist

4. Ühendused pole vaid liikumiskoridorid, vaid **sihtmärgid ja ajaveetmiskohad** – ka nende puhul tuleb silmas pidada nõudeid hea koha loomiseks.

5. Ühendusteede võrgustikku kavandades on **esikohal jalakäijad**, nende järel tuleb eelistada kergliiklejaid motoriseerituile ja ühistransporti sõiduautodele. Vaid nii on võimalik tõsta mereääre kasutamist aktiivse puhkealana.

6. Ruumis **liikumine on tervikkogemus**, kus ka väikesed ebakõlad mõjuvad takistavalt, seetõttu peab avalik ruum olema selge struktuuriga ning detailideni läbi mõeldud.

7. **Ruumis orienteerumine peab olema võimalikult kerge**, mis tähendab mh maamärkide olemasolu, universaalsaini põhimõtete järgimist ning et avaliku ruumi kulg on selgelt loetav.

8. Avalik ruum peab olema **mitmekesine**, vältida tuleb monotoonsete ja monofunktsionaalsete alade tekkimist.

9. Avaliku ruumi **ulatus ja kasutus sõltub aastaegadest ja koha mikrokliimast**: ruumi disainides tuleb sellega arvestada (nt talvel väheneb aktiivselt kasutatav ruum, kuid ligipääsetav ruum saab laieneda merepinnale ehk jääle).

10. Mere ääres peab olema ruumi **eri tegevusteks ja ruumilisteks sekkumisteks**, sh eksperimentaalseteks ja spontaanseteks. Ruum ei saa kunagi valmis, vaid seda saab alati ümber kujundada.

11. Piirkonnaeripära on **inimtegevuse ja looduse eri kihtide** seni veel liigselt viimistlemata segunemine ning olemasolev kultuuri- ja sotsiaalpärand. Seda tuleb käsitleda taktitundeliselt ning vältida kogu ruumi „ärplaneerimist“.

12. Ruumi arendamise alus peab olema **kvaliteetne disain ja teostus**: piirkonda sobivad ja kohalikku konteksti austavad ruumilahendused, hoonemahud ja tüpoloogiad, materjalid ning ehitustehnoloogiad.





## 04 RUUMILISED ETTEPANEKUD

# NÄGEMUS MEREÄÄREST: ÜLDISED PÕHIMÕTTED

### IDENTITEET

#### Segakasutus avalikus ruumis

Eri karakteriga alad: sh lõpunikujundamatus, vabakasutus, metsikus. Mitmekülgse mereääre loomiseks on olulised vahelduvad atmosfäärid, hübriidarhitektuur (nt välis- ja siseruumide multifunktsionaalne kasutus) ning tähelepanu tuleb pöörata aastaaegade vaheldumisele ja erinevate võimalustega inimestele. Tihendatavad alad vs avarus, linnamelu vs vaiksed privaatsed olemiskohad, nt Tallinna Sadam ja Admiraliteet vs Linnahall.

#### Aktiivne sündmusruum

Sündmused kui linnaruumiga suhestumise võti: osaluskultuuri loomine, mereäärse ruumi pidev ja mitmekesine kasutus. Selleks tuleb ehitada vajalik minimaalne tugistruktuur – infopunkt, viidad, teadetetahvlid jms. Võimalikult mänguline lähenemine toob rohkem inimesi kesklinna mereäärt avastama ja kogema (maastikumängud, linnaretked).

#### Olemasoleva pärandi väärtustamine

Kihiline linnaruum: olemasolev tööstusmaastik, sadamarajatised jms tuleb siduda mereääre avaliku ruumiga. Kesklinna rannajoonel leidub aastakümnete jagu omapäraseid ehitisi ja rajatisi. Tallinn ei vaja uue „Oslo ooperimaja“ ehitamist, sest Linnahalli näol on kaitsealune algupärand olemas, mh moodustades koos kõigi teiste mereäärsete maamerkidega veelgi võimsama ansambli – see vajab kaasaja nõuetele vastavaks korrastamist ja väärikat eksponeerimist.

### Materjalikasutus

Ülejäänud linnatännavatest ja -ruumist eristuv: erinäoliste materjalide ja toodete kasutamine tavapärase asfaldi ja unikivi asemel. Millised on need sadama, Kesklinna, Tallinna, Põhja-Eesti, Eesti, Ida-Euroopa, Põhja-Euroopa materjalid, mis teevad uuest avalikust ruumist globaalses kontekstis kohaliku? Milliseid materjale eelistada arvestades mikrokliimat, keskkonnasäästlikkust, päritolu jne? Milliseid materjale saab loovalt taaskasutada?

### Keskkonnateadlikkus

Mitmekülgne rannajoon: kohandub veetaseme muutusega ning on lisaks elupaigaks linnaloodusele. Eeskujuks East River Waterfront Esplanade, New York ning Vancouveri linnasüdame tehisaar kohalikele linnustikule. Tallinna kontekstis on oluline Läänemere halva seisundi teadvustamine. Nii võiksid rannapargid ja promenaadi osad saada ohustatud liikide näol oma sümbolliidid (aul, pringel, viiherhüljes), mida võtta disainlahenduste fookuseks. Samuti on olulised keskkonnasäästlikud sademevee süsteemid, mis vähendavad koormust kanalisatsioonile.

*”Linna mereäärne ala ja selle kasutusvõimalused peaksid olema mitte üksnes tajutavad, vaid ka erinevaid huvigruppe ligitõmbavad ning kergelt ligipääsetavad.”*



## ÜHENDUSED

### Avaliku ruumi võrgustik

Esmane ühenduvuse tase on pääs mere äärde. Mereäärne telg liidab Paljassaare Piritaga, Kopli Kadrioruga ja Lasnamäe Tabasaluga: mereäärne promenaad on erinevate linnaosade ühendaja merega. See ei ole üks pikk joonobjekt, vaid puhver, üleminek linnalt merele, erinevatest avalikest ruumidest kujunev võrk. Seetõttu on rannaäärsele kulgemisele lisaks sama olulised ristuvad ühendused linnaosadesse. Eeskujuks juba 2007. a koostatud Tallinna rannapromenaadi linnaruumilise arengu ettepanek (ARS Projekt).

### Ühenduvuse parandamine

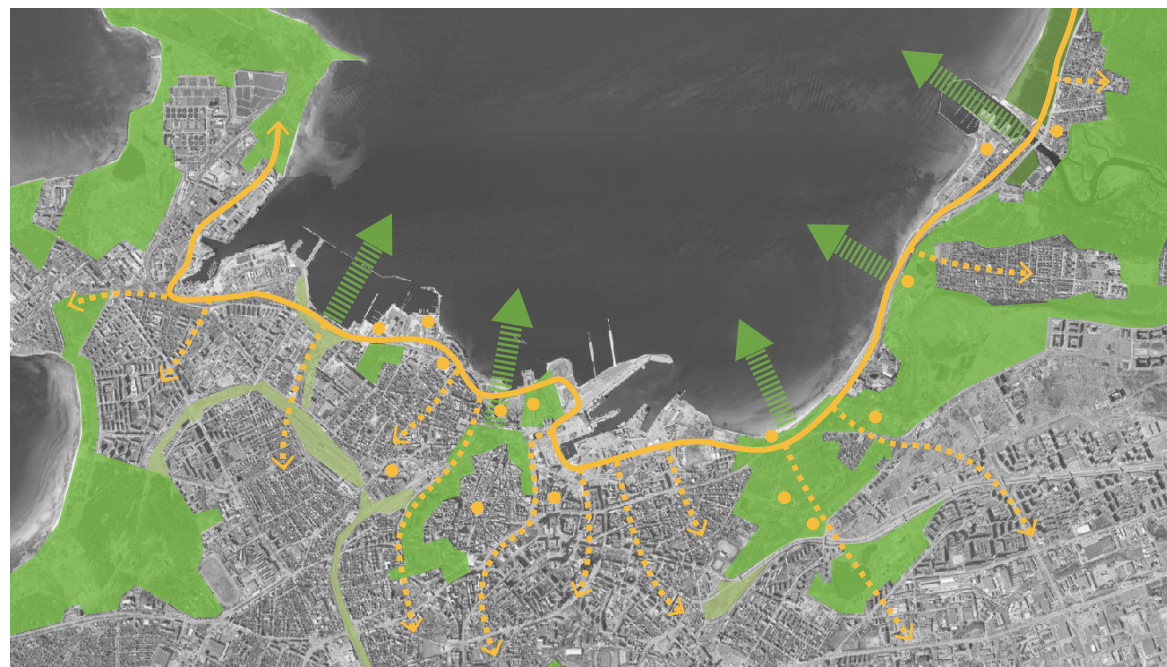
Ühenduste teine tasand on liikuvus ja ligipääsetavus ehk kuidas takistusteta mereäärel kulgeda. Liikumisteedest identiteedini: identifitseerida sõlmpunktid ja siduda olevate ja tulevaste trajektooriga, et tekiks ruumikasutuse harjumus. Tähtis on takistusraja eemaldamine (Ahtri tn ning Põhja ja Mere pst), olemasoleva olukorra parandamine kiiremas korras, et vähendada autokeskset ruumi:

uued ülekäigurajad, torupiirete eemaldamine, liikluskiiruse vähendamine.

### Mereäär kui osa rohevõrgustikust

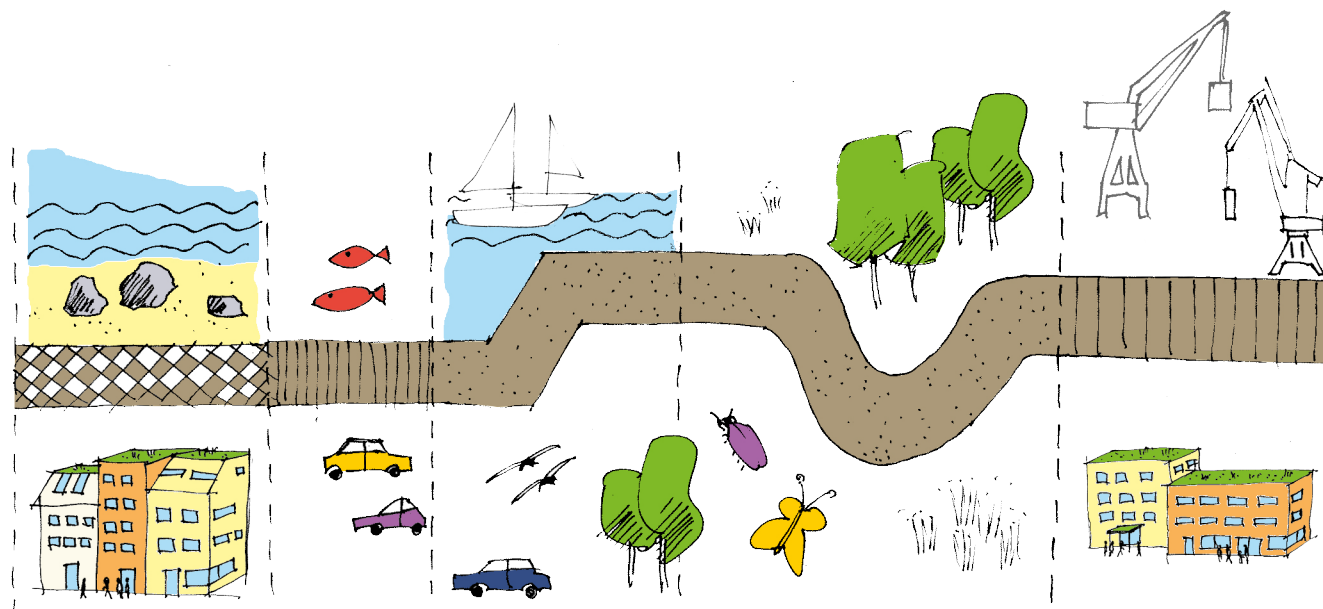
Mereäärne avaliku ruumi võrgustik võimaldab tugevdada rohevõrgustikku Tallinna kesklinnas ja ühendada see paremini merega: seob Kadrioru pargi, Vanalinna ümbritseva rohevöö ja Kalamaja kalmistupargi ning kaugemalt Pirita jõe maastikukaitseala, Paljassaare poolsaare,

tulevikus suurel skaalal Viimsi ja Kakumäe/Tabasalu. Kõrge hoonestustihedusega kesklinnas kasutada erinevaid nutikaid lahendusi, mis loovad omapärase keskkonnasäästliku ruumi: haljastatud ülekäigukohad, alternatiivsed hooldusvõtted, keskkonnasäästlikud sadevee süsteemid, liigiliselt varieeruv tänavahaljastus, haljastatud seinad ja katused, erinevad sillutised. Eeskujuks nt Oslo rannajoone projekt 9 km pikkuses.



Skeem illustreerib (1) Tallinna rohevõrgustiku (potentsiaalseid) ühendusi merega Kesklinnas ja (2) rannapromenaadi ligikaudset paiknemist ning ühenduvust selle lähedusse jäävate asumite ja maamärkidega.

Vaatamata erinevatele maaomanikele, kinnistute erinevatele sihtotstarvetele ja arendustegevuse staadiumile, peab promenaad olema avalikkusele juurdepääsetav ja terviklik, kuid mitte ühetaoline, ühtviisi välja ehitatud algusest lõpuni.



## PROMENAAD

### Erinäoline

Tallinna mereääre elavdamine on pikk protsess mitmete huvigruppide ja maaomanikega, kus ehitustegevus toimub väga erinevas tempos. Seetõttu tuleks ühtse disainiga rannatee asemel fikseerida teatud sidusust loovad põhimõtted kogu mereääre ulatuses, millega kõik maaomanikud peavad arvestama. Tallinna merepromenaad oleks kui pikk erilmeline parkide, alleede, ranna- ja vabaajamaastike süsteem. See erilmelisus on omapära, mis võimaldab luua kohti laiemale kasutajaskonnale, pakkudes kohtumiskohta tervisesportlasest pensionärini. Eeskujuks valik erinevaid promenaade: klassikaline (London), liivarannaga (Barcelona), välibasseiniga

(Kopenhaagen), ökosüsteemidega (New York), lineaarpark (High Line, NY).

### Pidevalt arenev

Mistahes arendusprojekti puhul on oluline rajada alati esimesena promenaad, tagada kokkulepitud mõõduis ligipääs merele. Markeerida esialgne promenaad kohe ka ajutiselt väliruumi, et tekitada selgroog, mille ümber hakkab kasvama kogu muu avalik ruum: esialgu ajutised lahendused, hiljem püsivad. Promenaad ei pea olema klassikaline pingid-lambid-põõsad tee ehk Pirita tee visuaalne pikendus, vaid märksa loomingulisem: kasutades nii odavamaid-kiiremaid lahendusi (eeskujuks beetapromenaad) ning püsivamaid-põhjalikumaid ehitusi.

### Katkematu

Lisaks füüsilisele katkematusse on oluline ajaline järjepidevus mereäärese avaliku ruumi kasutuses. Otsene suhe merega on väärtus iseenesest, mis ei vaja palju spetsiaalseid, kommertslikke sekkumisi või lisategevusi. Aastaringne mereäär tagab avaliku ruumi kasutuse pidevuse, jätkusuutlikkuse, vajalik on minimaalne toetatav infrastruktuur erinevateks talvisteks aktiivseteks tegevusteks.

### Erineva tempoga

Kergliiklemiseks rajada eraldi atleedirada ratturitele ja rullijatele, läbi lineaarparki kulgev kitsas kruusarada/ring tervisejooksjatele. Lisaks rahulik rada vankri, ratastooli, kepi, käest-kinnikõndijatele, mis ühendab istumiskohti, vaiksemaid nurgakesi, ilmastikukindlaid rajatisi.

Alumine pilt illustreerib võimalusi sotsiaalsete ja ökoloogiliste väärtuste ühendamiseks kvaliteetses linnaruumis (Paragon Point Intertidal Plaza, USA, SCAPE Landscape Architecture).

Paremal kaks pilti keskkonناسäästliku sadevee lahendusega (Korsgade, DK, SLA), kus ülemine vaade näitab tänavaruumi päikeselise ilmaga ja alumine sama kohta hoovihma ajal.



## 04 RUUMILISED ETTEPANEKUD

# MEREÄÄRE LOOMINE: TÖÖVÕTTED

### VAHEKASUTUS

#### Etapiisus

Etapiivisiilne lähenemine võimaldab avalikkusel ala kasutada erinevateks tegevusteks või sündmusteks juba praegu ning tagab tühermaade aktiveerimise ja arenduspausidel kruntide pideva kasutuse. Rannala areng struktureerida kindlateks ja hoomatavateks realiseerimisetappideks: esiteks koostöö, konkursid ajutiste lahenduste saamiseks ning nende rajamine, uue struktuuri sünd ja mereääre ligipääsetavuse tõstmine – esimese (ajutise) kergliiklustee rajamine Lasnamäe ja Põhja-Tallinna vahel. Seejärel jätkub püsivate lahenduste järkjärguline välja ehitamine (sh hoonestus), roheühenduse tugevdamine ning lineaarpargi ja promenaadi välja ehitamine, mis ühendab Pirita Kopluga.

#### Avaliku ruumi loomine

Väliruumi vahakasutuseks tuleb luua soodsad tingimused, julgustada maaomanikke ja linlasi katsetama väikeobjektide ja praktikatega, et niimoodi mereäärt alati atraktiivsena hoida (vt ptk 5.3). Majadevaheline ruum vajab mere ääres erilist tähtsustamist. Eesmärk on tugevdada koha identiteeti, tekitada uusi sõlmpunkte ja sihtkohti. Erinevate lahenduste läbiproovimine harjutab (uut) ruumikasutust, suurendab kinnisvara väärtust ja loob positiivse imago. Luua võib linnaväljakute, parkide, haljasalade ja ehk ka promenaadi uudsed haldamismudelid, nt linna-kodanike-ettevõtjate koostöös (eeskujuks [Rethinking Parks](#) Suurbritannias).

#### Ajutised lahendused

Olemasolevate (tühjade) ruumide aktiveerimine mitmekesistab vahakasutuse kaudu mereäärt.

Kasutada ära väljatöötatud ja tuntud ning populaarne sündmus, et tutvustada alakasutatud ruumi, suurendada harjumust seniteadmatut avastada – nt kolida Lillefestival vanalinnast mere äärde või luua mõni alternatiivsem, kaasaegsem vastav üritus – siduda konkreetne koht mingi sündmusega. Rulapark, pallimängud, ronimine, graffitikoht jmt tekitavad kiiresti laia kasutajaskonna. Eeskujuks tühje linnaalasi aktiveeriv [Urban Pioneers](#) Saksamaal või kasutuseeta sotsiaalmaa-krunte aktiveeriv [Pla Buits](#) Barcelonas või tühje äripindu ja ruume otsivaid ettevõtjaid vahendav [Renew Newcastle](#); avaliku ruumi installatsioonide ehitamise [Market Street Prototyping Festival](#) San Franciscos.

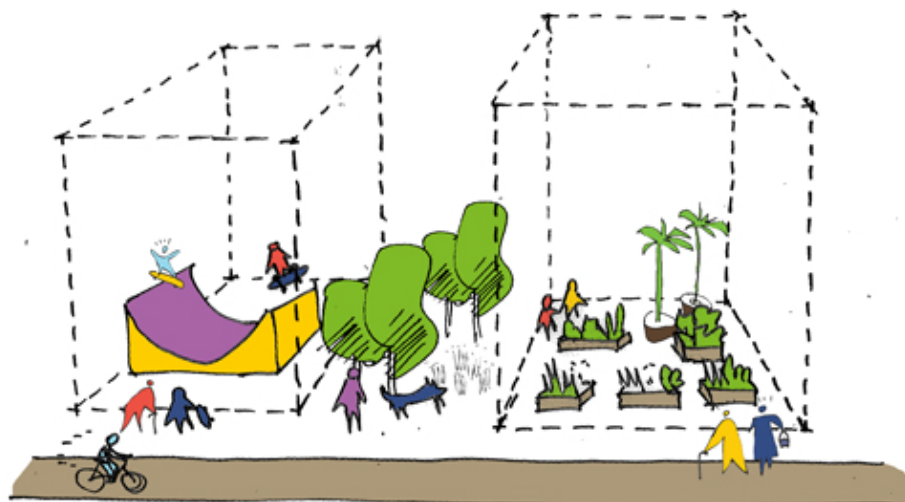
#### VÕISTLUSED

Maksimaalselt laiapõhjalised ja mitmekesised

võistlused: arhitektuuri, planeeringu, idee, sündmuse, kujunduse, tegevuse, objekti (võib olla ka väga väike skaala). See loob võimalusi rohkematele kasutajatele (sh vähemate võimalustega ühiskonnagrupid), aitab vältida odavaid standardlahendusi ning loob ruumi katsetamiseks ja heade lahenduste levitamiseks igas mõõtkavas. Ideekorjele lisaks võiks kasutada koosloomelist tegevust, nt linnamööbli ehitus. Korraldada iga-aastane avalik transdistsiplinaarne võistlus ajutis(t)e ja/või mobiilsete lahendus(t)e loomiseks.

#### EHITUSPROJEKTID-PLANEERINGUD

Visiooni rakendamine igapäevatoos: ehitusprojektid ja planeeringud peavad järgima kohaloo põhimõtteid, võistluste korraldamine head tava, sh need, mis algatatud enne visiooniloo protsessi.



*Arendustegevuse ootuses saab vaba ruumi kasutada erinevateks ajutisteks tegevusteks - näiteks tulevase kohviku ootuses võib samal kohal asuda kogukonna aed. Hoonemahtude vahelist ruumi saab aga haljastada ja rohealana kasutada. Promenaad ühendaks erinevad piirkonnad üheks tervikuks.*

## 05 VISIOONI ELLUVIIMISE PROTSESS

# KOOSLOOME KAUDU ÕNNELIKU MEREÄÄRENI

Siinsed põhimõtted on lähteülesandeks edaspidisele tööle kesklinna mereääre läbimõeldud ja suunatud arendamisel. Linnavalitsus kui ruumilise arengu põhivastutaja peaks algatama pikemaajalise visiooniloo protsessi, mis lähtub kaasaegsetest linnaarendamise ja avaliku ruumi kasutuse põhimõtetest, koosloomest ja osalusdemokraatiast.

Mereääre arendamine koosloome ja kohaloo kaudu on pikk protsess, mis eeldab pädevat eestvedamist ja protsessi juhtimist. Koostöö kavandamine ja juhtimine nõuab aega, tööpanust ja raha, kuid ühine visiooniloo on sünergiline protsess.

### Koosloome rakendamise kasud:

- Loob suurema kindluse, et paikapandud põhimõtted ja väärtused elavad kauem kui pelgalt kokkuleppimise ajahetk.

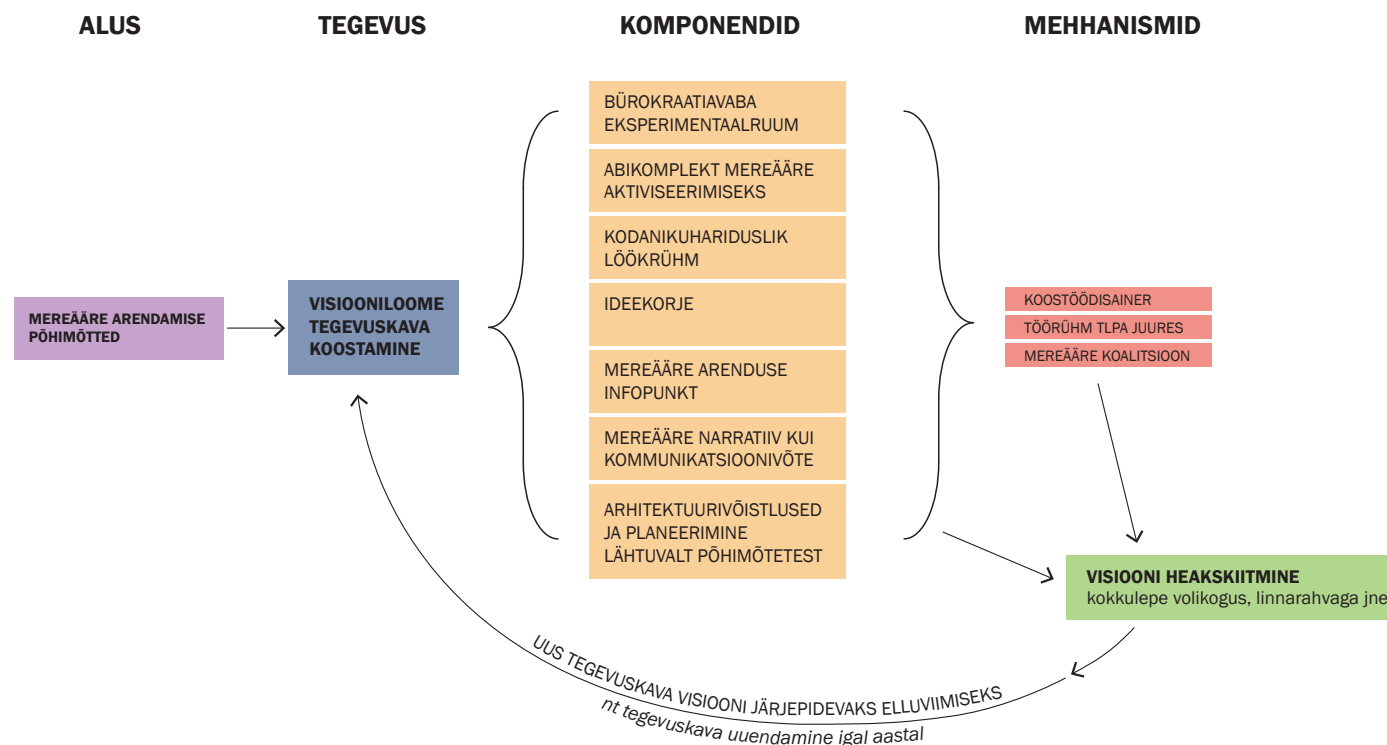
- Kasvatatakse mereääre kasutamise nõudlust ja vastutust nii kohalike elanike seas kui ka Tallinna atraktiivsust laiemas plaanis.

- Töötatakse kui haridusprogramm linlastele, maaomanikele, mereäärsetele asutustele hea avaliku ruumi osas ja toimib koostööoskuste parandamise kiirkoolitusena.

- Kujundatakse mereääre visioonist jõulise hoova Tallinna elukeskkonna arendamisel ning loob pretsedendina eeskujuprotsessi edaspidistele linnaarengutele Eestis.

- Aitab tulevikus ära hoida mitmeid ebavajalikke vaidlusi.

**Visiooniloo = tulevikuvisioni koosloomeline koostamine ja järjepidev elluviimine**



## 05 VISIOONI ELLUVIIMISE PROTSESS

# KOOSLOOMELISE PROTSESSI KAVANDAMINE

### PROTSESSI TEGEVUSKAVA

Mereääre arendamise visiooni loomiseks ja järjepidevaks elluviimiseks tuleb linnavalitsusel kõigepealt koostada tegevuskava. See koosneb vajalikest etappidest, kus on nii avalikkusele mõeldud (suur)üritusi kui ka piiratud ringis läbirääkimisi, nii taustatöö tegemist ja analüüsi kui ka arendusplaanide kommunikeerimist. Tegevuskava aitab kaardistada võimalikud koostööpartnerid, kavandada laiapõhjalist teavitust ja kujundada eri sihtrühmade osalust võimaldav raamistik.

Esialgne tegevuskava visiooni koostamiseks algab antud visioonikavandist (mereääre arendamise põhimõtted) ning lõppeb koosloomes tekkinud tulevikuvisiooni heakskiitmisega linnavalikogus. Sellise suure avaliku huvi ja mõjuga protsessile võiks ajaliselt planeerida vähemalt aasta. Ideaalis veab nii tegevuskava koostamist kui ka järgnevaid samme koostöödisainer

### Protsessi tegevuskava koostamisel eeskujud:

1. Tallinna mereääre ideekonkursi korraldamise juhend (Linnalabor 2015) – mängib läbi ühe osalusmeetodi korraldamise (ideekorje), rohkelt ideid mereääre arengute suunamiseks.

2. Saue linna keskuse visiooni loomine osalusplaneerimise teel: taustaanalüüs, tegevuskava ja meetodid (Linnalabor 2012) – lisad 1 ja 2 annavad ülevaate, kuidas tulevikumuudatuste juhtimist visandada ning millistest tegevustest visiooniloomet koosneb.

3. Avatud valitsemise partnerluse tegevuskava koostamise aja- ja kaasamiskava

(Riigikantselei 2014) – põhjalik tabel vajalikest sammudest ja osapooltest ning oodatavatest tulemustest lõpp-eesmärgini jõudmiseks (heakskiidetud tegevuskava).

### MEREÄÄRE SIHTRÜHMAD

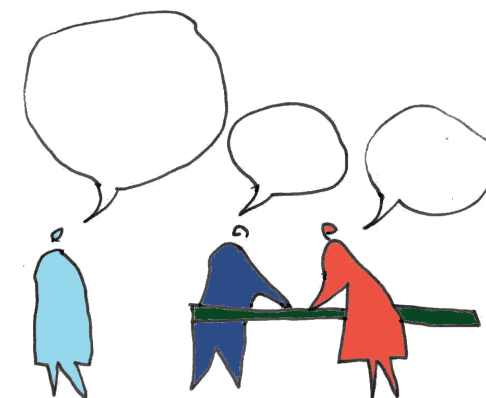
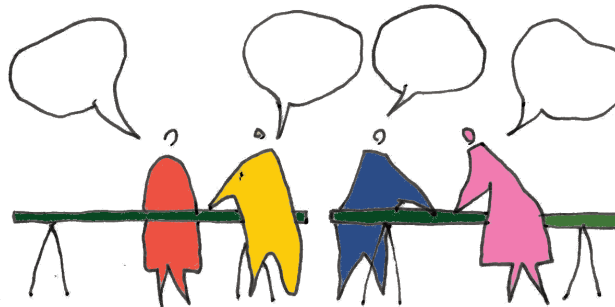
- kesklinna mereääre maaomanikud ja kinnisvaraarendajad (sh linn ja riik)
- mereäärsete kultuuri- ja haridusasutuste esindajad (Tallinna Ülikool, tulevane ooperimaja, Lennusadama)
- kesklinna mereääres paiknevad majandus- ja jõustruktuurid (Tallinna Sadam, tootmisettevõtted, piirivalve)
- majutus- ja meelelahutusasutuste esindajad (sh turism)
- ruumiekspertid jt spetsialistid, kes Tallinna kuvandi, linnaarengu ja mereääre mõtestamisega tegelevad (nt rühmitus

“Merelinna kaitseks”, ökoloogid, maastiku-uurijad)

- aktiivsed elanikud ja asumiseltsid
- mereäärt juba kasutavad rühmad (eesti- ja muukeelsed tallinlased, turistid, talisuplejad jt)
- mereäärt (veel) mitte kasutavad rühmad

### VISIOONILOOME JÄRJEPIDEVUS

Suurest avalikust huvist tingitud kõrgendatud kvaliteedinõuetega mereääre visioon ei saa tegelikult kunagi lõplikult valmis. Tagasiside küsimine eri sihtrühmadelt, uute ideede kogumine (nt ideekorje abil), arutelud kesklinna mereääre üle, sündmused selles ruumis – need on kõik jätkuvad tegevused, mis hoiavad visiooniloomet ja ka mereäärset avalikku ruumi elus. Linnavalitus on siin vastutaja ja järjepidevuse eestvedaja.



## 05 VISIOONI ELLUVIIMISE PROTSSESS

# KOOSLOOME MEETODID: INSPIRATSIOON

Koosloomelised tövõtted ehk visiooni elluviimise mehhanismid järgivad eelmistes peatõkkides kirjeldatud põhimõtteid ning on toodud prioriteetsuse järjekorras. Kõigepealt on kirjas need, mida saab ja peaski kohe kasutama, loendi lõpupoole tegevused, mida teha eelmistele lisaks. Mida rohkem erinevaid võtteid kombineerida, seda suurem mõju soovitud tulemustele.

Mereäärde väärtuspõhise arendamise käigus saab tövõtteid mitmekesistada ja katsetada erinevaid meetodeid. Tõvõtete kasutamise lõpp-eesmärk on tagada mereäärse ruumi arendamise põhimõtete järjepidev elluviimine ja järgimine.

### MEREÄÄRE PIKAAJALINE TÕÖRÜHM

**Algataja/võimaldaja:** linnavalitsus

**Eestvedaja:** koostõõdisainer või linnaplaneerijate esindaja

Linnavalitsuse juurde moodustatud tõõrühm koosneb linnaametnikest, liikuvuseksperdist, poliitikutest, ruumispetsialistidest, teadlastest, turismiekspertidest, brändi- ja kommunikatsiooniinimestest, kaasaegse mõtlemisega kinnisvaraarendajatest ja aktiivsetest linlastest (kokku u 10 inimest). Tegu on sisulise ekspertühmaga, mis on kursis rahvusvaheliste trendidega veeäärsetest arendustest ning avaliku ruumi mõjust inimestele ja -käitumisele, linna mainele ja majandusele. Tõõrühm nõustab ja/või kureerib visiooni elluviimist, annab sisendit, jälgib visiooni rakendamist, teeb soovitusi protsessi osas, toimib kõneisikuna. Tõõrühm on mitmeaastane

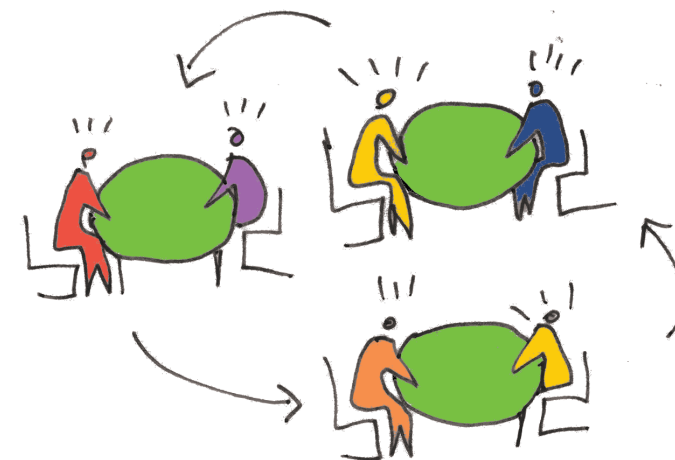
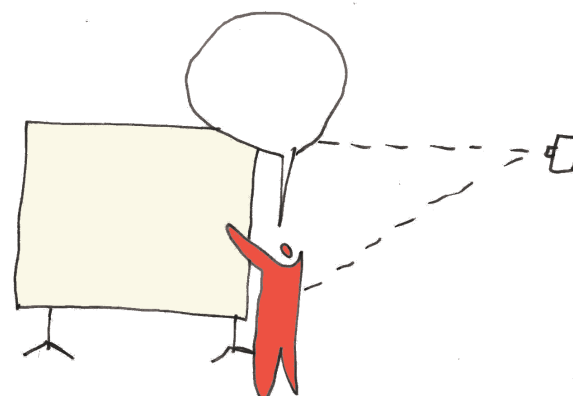
ja kohtub regulaarselt. Mõistlik on sellist tööd mingil määral tasustada linnavahenditest või maaomanike koalitsiooni toetusel.

### KOOSTÕÕDISAINER

**Algataja/võimaldaja:** linnavalitsus või mereäärse maaomanikud

**Eestvedaja:** palgatud konsultant või tõõrühm

Koostõõdisainer on visioonilooje juhtfiguur ja koosloome soodustaja, kes haldab suurt pilti visiooniloojast, kuid ei vii tingimata kõiki tegevusi ise ellu. Ta on koostõõpartneriks, infoallikaks ja nõustajaks erinevatele maaomanikele, linnaesindajatele ja kogukondadele. Peamisteks tööülesanneteks on visiooni pidev täiendamine koosloome-etappide põhjal, visiooni elluviimise jälgimine, koostõõ koordineerimine, protsessi järjepidevuse seire. Tähtis on kogu protsessi jäädvustamine, (interaktiivne) dokumenteerimine ja läbipaistvus ning postiiivsete arengute kajastamine ja tutvustus ka





väljapoole. Väljastpoolt eksperdi või meeskonna värbamisel on oluline uue teadmuse ja kogemuse integreerimine linnastruktuuri.

**Eeskuju:** Helsingi eri ametkondade üle 20 koostöödisaineri ja Amsterdami linnavalitsuse koostööekspert.

### MEREÄÄRE KOALITSIOON

**Algataja/võimaldaja:** linnavalitsus koos maaomanikega või maaomanikud

**Eestvedaja:** koostöödisainer või koalitsiooni juht

Mereääre koalitsioon (vt ka mereääre ideekonkursi juhendit\*) on pikaajaline koostööplatvorm sidusa ja tervikliku mereääre nimel. Mereääre partnerluse käivitamiseks on vajalik, et kaasa tuleksid kõige suuremad tegijad (Tallinna Sadam, linnavalitsus, Riigi Kinnisvara AS), mis meelitab omakorda kaasa väiksemaid arendajaid ja asutusi. Partnerluse käivitamiseks on head eeldused loodud beetapromenaadi ja peatänava projekti näitel. Koalitsioon aitab kaasa maaomanike ja arendajate info ja kogemuste vahetamisele ning lisab legitiimsust visiooniloomele: mida rohkem maaomanikud panustavad, seda tõenäolisemalt kokkulepitud põhimõtteid järgitakse. Koalitsiooni tööformaati võiksid regulaarsete kohtumiste kõrval kuuluda arutelud mere ääres (nt infopunktis) ja korrapärased kohtumised mereääre tööühmaga.

### BÜROKRAATIAVABA EKSPERTIMENTAALRUUM

**Algataja/võimaldaja:** linnavalitsus

**Eestvedaja:** linnavalitsus koos

*kodanikuharidusliku löökrühma või koostöödisaineri või vahekasutuse kuraatoriga*

Kuulutada kesklinna mereäär testpiirkonnaks, kus saab teatud lihtsaid eetilisi reegleid järgides ruumi oma äranägemise järgi kasutada, korraldada sündmusi jne. Bürookraatiavaba katsepolügoon nii ruumilises, sündmuste kui ka koostööoskuste omandamise võtmes – kõigil on õigus midagi teha meeldivama, mugavama, ligitõmbavama mereääre loomiseks. Kõigepealt on vaja luua raamistik: põhimõtted, mida tegevuste ja sündmuste korraldamisel järgida ning seejärel kehtestada lubadevabadus.

**Eeskuju:** Helsingi Rantakesä algatus ehk 13 mereranna muutmine sündmuste testpiirkonnaks.

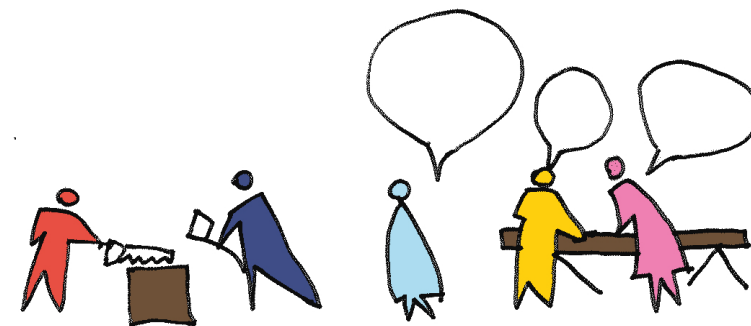
### ABIKOMPLEKT MEREÄÄRE AKTIVEERIMISEKS

**Algataja/võimaldaja:** maaomanikud koos linnavalitsusega

**Eestvedaja:** kodanikuhariduslik löökrühm või vahekasutuse kuraator

Igapäevaselt elava mereääre jaoks on lihtne tekitada kõigepealt soosiv suhtumine vajalike vahendite komplektiga. Komplekti võivad kuuluda nt värvid ja pintsliid, ehitusmaterjalid, kerge välimööbel, liikluskorraldusvahendid jms. See annaks avalikkusele selge signaali, et mere ääres on oodatud kõik oma ideid ellu viima, see on eksperimentaalruum, mis ootab aktiivsemat kasutust.

**Eeskuju:** New Yorgi tänavate aktiveerimise programm Plaza Program, Seattle'i kogukondade jalakäija-ülekäikude disainimise



algatus Neighborhood Matching Fund, Melbourne'i tagatänavate programm Love Your Laneways, Project for Public Spaces tänavate aktiveerimismeetodid Actions for Streets.

### KODANIKUHARIDUSLIK LÖÖKRÜHM

**Algataja/võimaldaja:** maaomanikud koos linnavalitsusega

**Eestvedaja:** organiseerunud aktiivsed kodanikud või vahekasutuse kuraator

Aktiivsetest kodanikest ja ruumiekspertidest koosnev rühm, mis vastutab visiooniloome tegevuskava avalike ürituste ja algatuste elluviimise eest. Lisaks võib korraldada arendusplaanide tutvustamist uudsemal ja koosloomelisemal viisil kui seda on

tavapärased avalikud arutelud (nt sõbralik dialoog naabruskonnas tegutsejate, arendaja, linnaplaneerijate ja mereääre arendamisest huvitatud ekspertidega). Nii saab tugevdada piirkondlikku koostöökultuuri ning hoolitseda selle eest, et katkendlikult ja väikeste osadena arendatav mereäär ka päriselt sidusana välja ehitataks. Kodanikuhariduslikule lõökrühmale on vaja eraldi eelarvet kas linna või maaomanike poolt, ühisrahastusest või kombinatsioonina kõigist.

**Eeskuju:** *Prostoroz Ljubljana* tegevus avaliku ruumiga ja elanike harimisel, *Kalasadama Temporary* Helsingi linna palgatud kuraator arendatava alla tegevustega sisustamiseks, ideekonkursside korraldamiseks ja läbiviimiseks.

## IDEEKORJE

**Algataja/võimaldaja:** linnavalitsus koos maaomanikega

**Eestvedaja:** koostöödisainer või kodanikuhariduslik lõökrühm või vahekasutuse kuraator

Avalik ideekorje on lihtne viis koguda sihtrühmadelt ettepanekuid kas kogu kesklinna mereääre või teatud alade kohta. Oluline on

muuta ideekorjed regulaarseks, koguda pidevat sisendit, teha teavitustööd nt linnaplaneerimise tulevase nutirakenduse abil või olemasolevat platvormi meretallinn.ee kasutades (peaasi, et kogutud info avaandmetena ühte kohta koonduks). Interaktiivne ja kaardiga seotud veebileht võimaldab ka maaomanikel oma krundile pakutud ideedest inspiratsiooni saada. Luua võib ka mereääre sündmusakna: kaardirakenduse täiendamine uute kihtidega (sündmused, kohad, tegevused), mis võimaldab kesklinna mereäärt uue sihtkohana brändida nii tallinlastele kui küllastajatele.

**Eeskuju:** kesklinna mereääre ideekorje 2015<sup>6</sup>, Peatänava osalustööriist.

## MEREÄÄRE ARENDUSTE INFOPUNKT

**Algataja/võimaldaja:** maaomanikud koos linnavalitsusega

**Eestvedaja:** organiseerunud aktiivsed kodanikud või vahekasutuse kuraator või rühm tudengeid

Infopunkt mere äärde (nt KODA moodulmaja või merekonteiner), kus iga huviline saab mereäärsete arenduste kohta adekvaatset infot, anda tagasisidet, pakkuda ideid. Samas toimuvad koosloomeüritused ja linnaruumi-

häkatonid ruumierialade tudengite, mereääre koalitsiooni, linnaplaneerijate ja elanike vahel.

**Eeskuju:** *Vancouveri CityStudio* eksperimentaal- ja innvotatsioonikeskus

## MEREÄÄRE NARRATIIV KUI KOMMUNIKATSIOONIVÕTE

Koosloomeline ühisvisioon on hea võimalus tekitada Tallinnale kui merelinnale uus tugev narratiiv. Protsessikavandamisella elluviimise saab narratiivi kasutada kommunikatsioonivõttena: millisenah tahame Tallinna kesklinna mereäärt näha aasta, viie ja 15 aasta pärast?

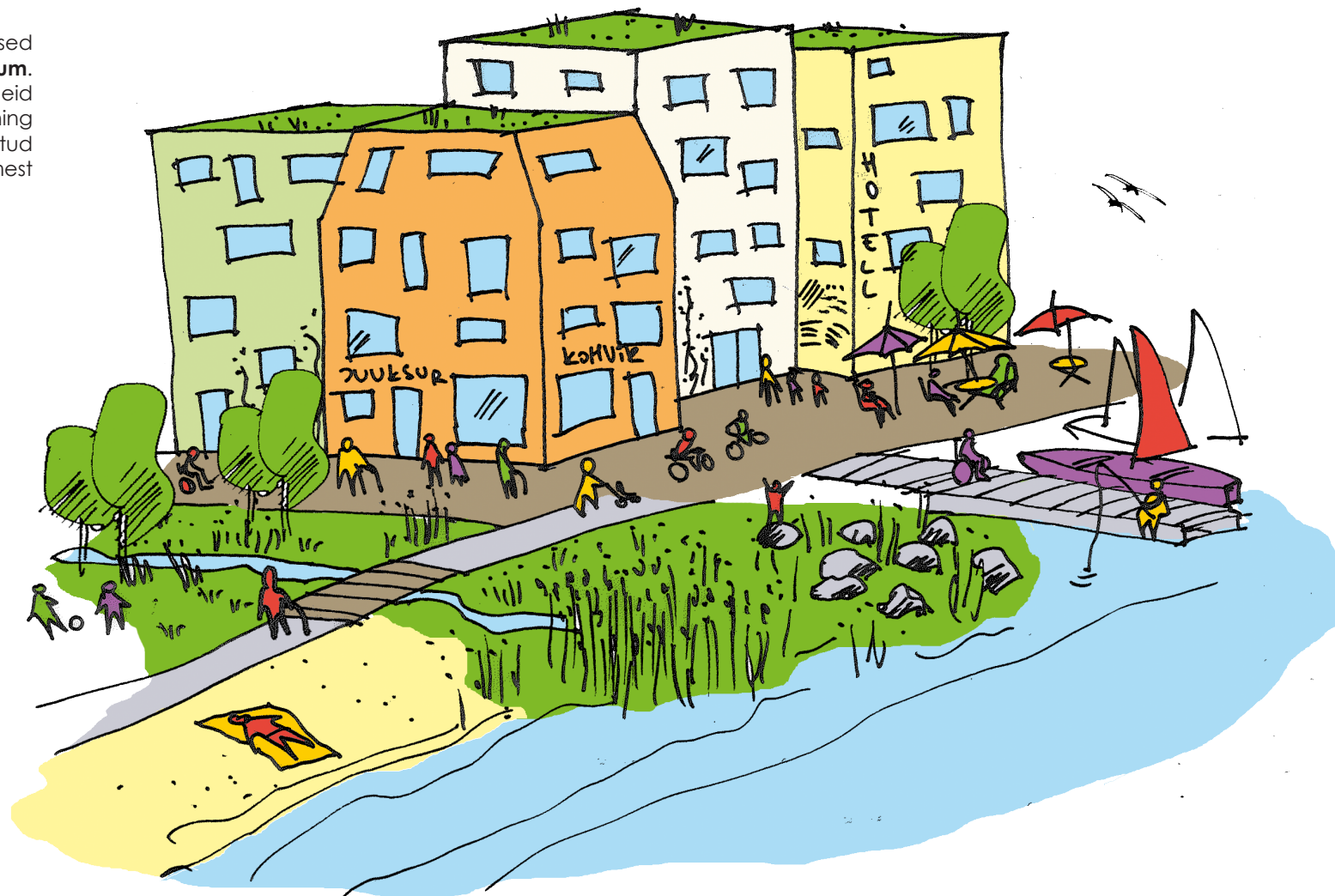
**Eeskuju:** Gehl Architects' raport *Future Urban Living*: „Linnaelanik on valmis moraalselt toetama ja ka ootama, aga mitte lõputult – ta peab teadma, mille nimel ning tunnetama perspektiivi.“

<sup>6</sup> „Mereääre ideekonkursi korraldamise juhend“, Linnalabor 2015

## 06 KOKKUVÕTE

Visiooniloomine on kokkuvõttes **spiraalne protsess**, mis üha kordub ja kasvab, kujundades nii pidevalt kaasaegset ja tugevneva osaluskultuuriga õnnelikku ruumi.

Siinses visioonikavandis pakutud tegevused võib jaotada kahele teljele: **aeg ja ruum**. Visiooni elluviimisel saab erinevaid meetodeid antud skaaladel vastavalt võimetele ning sõltuvalt eesmärgist valida ja suunata. Pakutud tegevused on loomulikult vaid osa koosloomest väljakasvatavatest tegelikest võimalustest.



Promenaad ja seda ümbritsev linnaruum on vahelduvad ja mitmekülgsed, pakkudes erinevaid tegevusvõimalusi ja ruumikogemusi. Tallinna rannajoon peab olema koht, kus kõigil on võimalik aega veeta.

06 KOKKUVÕTE

