

# MAJANDUSAASTA ARUANNE

**aruandeaasta algus:** 01.01.2015

**aruandeaasta lõpp:** 31.12.2015

**nimi:** MTÜ Linnalabor

**registrikood:** 80242177

**tänava nimi,** Telliskivi 60A-209

**maja ja korteri number:**

**linn:** Tallinn

**maakond:** Harju maakond

**postisihnumber:** 10412

**telefon:** +372 5566 8680

**e-posti aadress:** juhatus@linalabor.ee

**veebilehe aadress:** www.linalabor.ee

## Sisukord

<b>Tegevusaruanne</b>	<b>3</b>
<b>Raamatupidamise aastaaruanne</b>	<b>10</b>
<b>Bilanss</b>	<b>10</b>
<b>Tulemiaruanne</b>	<b>11</b>
<b>Rahavoogude aruanne</b>	<b>12</b>
<b>Netovara muutuste aruanne</b>	<b>13</b>
<b>Raamatupidamise aastaaruande lisad</b>	<b>14</b>
<b>Lisa 1 Arvestuspõhimõtted</b>	<b>14</b>
<b>Lisa 2 Raha</b>	<b>15</b>
<b>Lisa 3 Nõuded ja ettemaksed</b>	<b>15</b>
<b>Lisa 4 Materiaalne põhivara</b>	<b>16</b>
<b>Lisa 5 Laenukohustused</b>	<b>16</b>
<b>Lisa 6 Võlad ja ettemaksed</b>	<b>17</b>
<b>Lisa 7 Sihtotstarbelised tasud, annetused ja toetused</b>	<b>17</b>
<b>Lisa 8 Annetused ja toetused</b>	<b>17</b>
<b>Lisa 9 Tööjõukulud</b>	<b>18</b>
<b>Lisa 10 Seotud osapooled</b>	<b>18</b>
<b>Aruande allkirjad</b>	<b>19</b>

## Tegevusaruanne

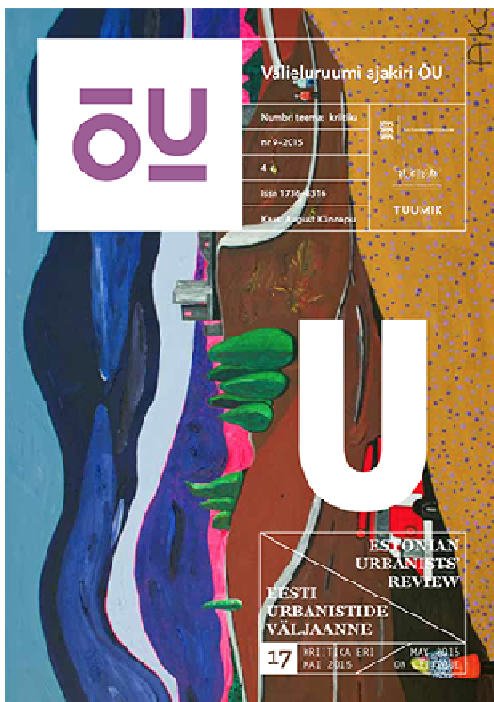
2015. aastat iseloomustab Linnalabori väljakujunenud koostööprojektide edukas jätkumine (osalemine Arhitektuurikoja töös, sh arhitektuurikonverentsi korraldamine, linnaretkede teenuse pakkumine, Telliskivi Loomelinnaku sünnipäevaseminar, urbanistide väljaande U ilmumine jne) ja ühiskonnas juba tuntud linnaruumialase kompetentsi realiseerimine (Audru ruumikava jt konsultatsioonid). Jätkasime võimalusel sõnavõtte peavoolumeedias linnaruumi ja selle arengu puudutavatel teemadel.

Allpool saab lugeda väljavõtteid konkreetsetest Linnalabori tegevusest 2015. aastal.

### Urbanistide väljaanne U

Urbanistide väljaanne U on ilmunud järjepidevalt 2010. aastast, kokku 18 numbrit (viimane 18. number ilmus 2016. aasta alguses). Algselt vaid valdkonna uudiskirja rolli kandnud digiväljaanne on kasvanud ainukeseks vaid linnateemadega tegelevaks väljaandeks Eestis. Kunagisest e-kirjas manusena postkasti saadetavast pdf-failist on jõutud kakskeelse nii tava- kui tahvelarvutitest loetava veebi loomiseni aadressil [www.urban.ee](http://www.urban.ee). Koostöös ülikoolidega, linnaruumi algatustega ja teiste väljaannetega trükitakse ajakirja ka paberil.

2015. aasta kevadel ilmus väliruumi ajakirja ÕU-ga koostöös number U17: ÕU+U KRIITIKA ERI ning toimusid 18. numbril tööd. U17 jaotub kaheks peamiseks osaks: ruumist kirjutamise diagnostika ja ruumist kirjutamise erinevad vormid (loetelu sisust: Vormsi saarel omaalgatuslike kultuurimeediate korraldatud Kriitikakooli ruumikriitika vestlusring Ingrid Ruudi ja Triin Ojariga, Soome Aalto Akadeemia direktori Esa Laaksonen'i OASE #81 avaldatud artikli ja selle tõlge “(The Lack of) Architecture Criticism in



Finland. A Plea for Developing Professional Architecture Journalism”, Tiit Remmi kriitikat üldisemalt lahtimõtestav artikkel, ruumiga tegelevate väljaannete kaardistus Eestis jne). U linnafoto asemel on ÕU formaadi tõttu visuaalne külg lahendatud 17. Numbris nn värvipoognas, kus testime ruumist kirjutamiseks teistes valdkondades kasutusel olevaid meetodeid ja formaate. ÕUU17 vaatleb kriitiliselt ÕU ja U väljaannetega seotud kolme eriala ja analüüsib nende rolli ühiskonnas ning võimekust tööturul: urbanistika, maastikuarhitektuur ja linnakorraldus. Numbril lõpetab erinevate ajastute ja paradigmade kaudu tekkinud ruumi kriitika: Oliver Orro artikkel 1950. aastate ideoloogilisest ruumist, Kadri Leetmaa nõukogude paneellinnakute analüüs ja ülevaade Annelinna visioonikonkursist ning Kristi Grišakovi vaade kaasajale ja tulevikutrendidele. U18 teemanumbris tegeleme materiaa väärtustamise ja kogumisega, ka kogunemisega, mitmest eri vaatepunktist, ning heidame ka põgusa pilgu meie ümber sekunditega akumuleeruvate digitaalse info kihistustele. Urbanistika väljaannet saab lugeda [siit](#).

**Meeskond:** Keiti Kljavin, Andra Aaloe (toimetajad), Maria Derlõš (veebitoimetus), Kaisa Kaer (tõlk), Andreas Wagner (veebitööd), Piret Karro (eesti keele toimetus), Paul Emmet ja John Fail (inglise keele toimetus).

## *Linnalabor arvab*

Linnaplaneerimise ja linnaurimise valdkonna populariseerimiseks ning sõna levitamiseks kirjutasid linnalaborandid 2015.a ka mitmeid artikleid päevalehtedesse ja erialalehtedesse ning esinesid konverentsidel. Ülevaade ilmunud artiklitest:

- Maria Derlõs "Olla või mitte olla. Priisle kaarte lugu" Sirp 06.02.2015
- Madle Lippus "Kogukond on partner kohaliku elu korraldamisel" Sirp 06.03.2015
- Kadri Koppel "Kui poliitiline on linnaruum?" Sirp 13.03.2015
- Epp Vahtramäe "Politseiaed koondab inimesed ühte nurka" Eesti Päevaleht 03.06.2015
- Kaija-Luisa Kurik "Hõreda linna potentsiaal" Sirp 28.08.2015
- Epp Vahtramäe "Küsige koolihoovi-ideid parem noortelt" Eesti Päevaleht 01.09.2015
- Siiri Treufeld "Tagasi koolihoovi" Õpetajate Lehe internetiväljaanne 02.09.2015
- Kadri Koppel "Kus? Miks? Kuidas?" Sirp 11.09.2015
- Liis Vahter "Mereääre-idee korje - uus tööriist linna arendamises" 02.10.2015
- Maria Derlõs "Lasnamäe - uutmoodi kogukondlikkuse kasvulava" Müürileht 08.10.2015
- Madle Lippus "Elujõulise kogukonna tööriistakast ehk kuidas head asjad alguse saavad" Müürileht 22.10.2015
- Epp Vahtramäe "Staadion, muru, burgeriputka - see ongi kõik, mida koolihoov peaks pakkuma?" Eesti Päevaleht 08.12.2015

Lähemalt saab artiklite ja nende sisuga tutvuda [siit](#).

## *Linnaretked*



2015. aastal kogusid linnaretked veelgi tuntuks, jätkus nende regulaarne korraldamine. Võrreldes eelneva aastaga korraldasime avalikke retki samas suurusjärgus, kokku kaheksal korral (eelmine aasta kuus korda). Neist pooled olid korraldatud koostöös Arhitektuurimuuseumiga "Avatud majade" ekskursiooniseeria raames. Teemad ja sihtkohad olid väga mitmekesised: endised industriaalhooned ja -alad (Telliskivi loomelinnak, SUVA sokivabrik ja Noblessner), restitutsioon ja sotsiaalmajad ning kaubanduskeskuste arhitektuur. Traditsiooniliselt toimus Telliskivi sünnipäeva raames loomelinnaku kaks retke ning esmakordselt tegime avaliku retke Võru linnas "Kilomeeter skulptuuri" kultuurisündmuse raames. Lisaks toimus arhitektuurikonverentsi raames "The Good, the Bad and the Ugly" uudses formaadis ööretk.

Eraldi tellitud retkede hulk oli samuti eelmise aastaga võrreldes samas suurusjärgus. Kõige populaarsem sihtkoht oli retkeliste seas Telliskivi Loomelinnak (üle pooltest tellitud retkedest). Mitmeid retki sai korraldatud ka Lasnamäele ja mereääre piirkonda (Noblessner, Kalamaja, Kalarand, Patarei). Esmakordselt käsitlesime ühe eriretke jooksul panganduse temaatika avaldumist linnaruumis. Retketellijate hulgas oli võrdselt nii kohalikke (Rahvakultuuri Koda, Kultuuriministeerium, Lumi Capital, Saue valla kultuuritöötajad jt) kui ka välismaiseid (Helsinki ja Rootsi linnaplaneerijad, Prantsuse ja Hollandi ülikooli tudengid jt) retkelisi.

Linnaretkede veeb: <http://www.linnalabor.ee/linnaretked>

Linnaretkede Facebook leht: <https://www.facebook.com/Linnaretked>

### ***Jagamismajanduse seminar***

Linnalabor korraldas juba kolmandat aastat järjest Telliskivi Loomelinnaku sünnipäevanädala raames seminari. 2015. aastal võtsime fookusesse üle maailma üha enam populaarsust koguva jagamismajanduse diskursuse.



Seminaril räägiti tarbija teadlikkuse muutumisest, kasvupiiridest, väärtuspõhisest tarbimisest, vananenud seadustest, maksudega ühiskonna reguleerimisest, avalikest teenustest, kogukonnast ja IT lahendustest, usaldusest ja kokkulepetest, riigi ja turu suhtest, sotsialismi uuest tulemisest, kapitalismi uuest tulemisest ja paljust muust.

Seminar oli menukas, millest andis tunnistus registreerinute suur arv (u 160 in). Erinevate Tubade Klubis, kus seminar

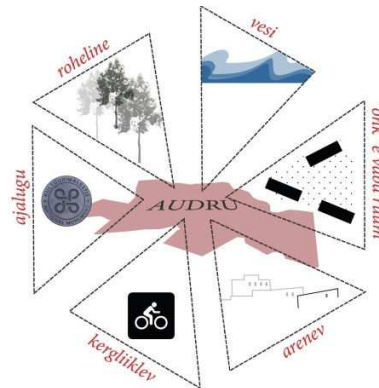
toimus ruumi rohkemale publikule ei jätnud Seminarile olid kokku tulnud nii Eesti jagamismajanduse teerajajad kui uudistajad.

Seminari etteasted on järelvaadeldavad [Linnalabori youtube'i kanalil](#). Seminari ümber toimunud diskussiooni ja protsessi saab vaadata Jagamismajanduse seminari sotsiaalmeedia sündmuse lehelt [siit](#).

**Töömeeskond:** Kadri Koppel ja Maria Derlõš

## Audru keskuse ruumikava

2015 aasta kevadest kuni sügiseni oli Audru vallavalitsuse ja Linnalabori koostöös käsil Audru aleviku keskuse ruumikava projekt, mille tulemuseks valmis Audru ruumikava. Audru keskuse ruumikava on Linnalabori viiekuulise visioneerimisprotsessi lõppraport. Ruumikava keskne küsimus on, milline on ühe aleviku väliruum, mis oleks mugav ja atraktiivne kohalikule elanikule ning samas oleks ka mõjuv põhjus külalisele siia korduvalt tulemiseks ja pikemas perspektiivis ajend oma elu sidumiseks Audrugaga.



Linnalabori lähenemise üks keskseid märksõnu on kohaloomine ning ka Audru puhul lähtusime püstitatud ülesandele vastuse leidmiseks koha mõistest – erinedes anonüümsest, umbmäärasest ruumist, mida on meie ümber niigi küll, on kohal identiteet, millega on võimalik suhestuda. Et kohti luua või senisest paremini esile tuua, pakkusime ruumikavas nii kiiresti teostatavaid kui pikaajalist planeerimist vajavaid maastikuarhitektuurseid ja planeeringulisi lahendusi, mis kõik järgivad sama printsiipi – põhinedes olemasolevatel ruumilistel ja ajaloolistel väärtustel kujundavad need aleviku seni omavahel lõdvalt või külalise jaoks isegi arusaamatult ühendatud ruumitükkidest terviklikku, liikumisteedest, olulise tähtsusega kohtadest ja peatuspaikadest koosnevat süsteemi.

Loe Audru keskuse ruumikava täismahus [siit](#).

Audru ruumikava koostamise protsessist saab täpsemalt lugeda [siit](#).

**Töömeeskond:** Kaie Kuldkepp, Regina Viljasaar, Maria Derlõš



## Tallinna kesklinna mereääre ideekorje

2015. aasta märtsist kuni oktoobrini toimus Tallinna kesklinna mereääre ideekorje protsess. Mereääre olemasolu Tallinna kesklinna vahetus läheduses on suur väärtus, mis on täna linna tervikliku arengu ja atraktiivsuse kontekstis alakasutatud ressurss. Selleks et arenduste ootel mereäärt väärtustada ja aktiivsemalt kasutada, kavandasime avaliku ideekonkursi. SA Tallinna Kultuurikatla "Creative Spin" projekti raames sai võimalikuks ideekorje konkursi ettevalmistus.

Linnalabori korraldatud ja Tallinna Sadama, Noblessneri ning Tallinna linnavalitsuse toetatud ideekorje tulemusel

tekkis <http://meretallinn.ee/> kolmekeelse (eesti-vene- inglise) kaardirakenduse abil praegu kesklinnast paljuski äralõigatud ja arenduste ootel mereäärele omamoodi inspiratsioonikaart. Mereääre ideekonkursi mõte oli uudsel moel kaardistada avalikku huvi, unistada paremast ja sidusamast mereäärest, aktiveerida mereäärt kohe ja nüüd, aidata kaasa kinnisvaraarenduste avaliku ruumi kvaliteedile ning muidugi nii palju ideid kui võimalik ka ellu viia.

Ideekorje tulemusel koguti 530 ideed, mis on kõik vabavarana vaadeldavad ja inspiratsioonina teostamisele avatud. Kogutud ideedest planeerivad Noblessneri arendajad luua jahisadama juurde avaliku lugemispaviljoni. Samuti on kogutud ideede elluviimisest huvitatud Lennusadam, kes soovib ideekorje saaki kasutada „Merekultuuriaasta 2016“ programmis. Arhitektuurikeskus näeb kogutud tänavaruumi ja ligipääse käsitletavaid mõtteid sisendina sadama piirkonna ja kesklinna ühendamise parandamise projektis.

Mereääre ideekorje protsessiga saab tutvuda [siit](#).

**Töömeeskond:** Teele Pehk, Liis Vahter, Kadri Koppel, Eneli Rohtla



### *Empowering Spaces seminar*

25-26. augustil korraldasime Riia Goethe Instituudi poolt algatatud projekti “Empowering Spaces” raames kahepäevase seminari Tallinnas. Projekti eesmärgiks on tugevdada Baltimaade võrgustikku tühjade ruumide ja kinnistute ajutise kasutuse teemal ning vahetada ja jagada kogemusi Eesti, Läti ja Leedu esindajate vahel. Seminari jooksul tutvuti põhjalikult Leipzigi “Majavalvurid” mudeliga, mis tegeleb ajalooliselt väärtuslike hoonete säilitamisega nende ajutise kasutuse leidmise

kaudu.

Linnaretke käigus külastasime mitmeid Tallinna tühje hooneid (näiteks Linnahall) ja väliruume (parklad) ning jagasime omapoolset kogemust, kuidas siinseid tühje hooneid on juba kasutusele võetud (näiteks Telliskivi Loomelinnak). Seminari töötoa püstitasid osalised küsimusi ja ideid, milline on Tallinnas tühjade ruumide seonduvate probleemi olemus ning kuidas võimalikke lahendusi leida. Sealt kerkisid üles järgmised küsimused: kas Tallinnal on vaja tühjade ruumidega tegelevat MTÜ'd, kuidas kohandada “Majavalvurite” mudelit vastavalt Eesti/Tallinna kontekstile ja kuidas antud mudel töötab elamupiirkondades? Arutelu tulemusel jõuti järeldusele, et lahenduste loomisel on esimeseks sammuks osapoolte identifitseerimine, kellega koostöös püstitada probleemi olemus, seada ühised eesmärgid ning töötada välja edasised tegevused.

**Töömeeskond:** Anu Kägu, Maria Derlõs, Keiti Kljavin,

## **Arhitektuurikoja arhitektuurikonverents "The Good, the Bad and the Ugly"**

Jagamismajanduse seminariga samal kuupäeval toimus Vene teatri black box'is 24h kestev arhitektuurikonverents "The Good, the Bad and the Ugly". Tegemist oli ruumiga tegelevate valdkondade ülese üritusega, mis on ellu kutsutud Arhitektuurikoja liikmete poolt ja mis tõi kokku erinevad arhitektuuriga seotud distsipliinide esindajad – arhitektid, sisearhitektid, maastikuarhitektid, urbanistid, planeerijad –, aga ka teiste valdkondade esindajad, nagu sotsioloogid, geograafid, psühholoogid, bioloogid, kirjandusteadlased jt.

Arutleti ruumiliste piirangute ja regulatsioonide üle, uuriti kuidas ja mis alustel toimub hinnangute andmine ruumivaldkonnas: kuidas otsustatakse, mis on hea ja halb, mis on kole, ning kes või mis seda määrab. Samuti, kuidas esteetilisest kategooriatest lähtuv (tihti subjektiivne või trendide poolt määratud) väärtusotsustus võib mõjutada näiteks poliitilisi otsuseid ja selle läbi linnapilti ning ühiskonda laiemalt.

Välisesinejateks kutsuti kohale Helsingi Alvar Aalto Akadeemia direktor Esa Laaksonen ja Londonis tegutsev kirjanik ja ajakirjanik Owen Hatherley. Ettekannetega esinesid ja aruteludes osalesid Kaja Pae, Indrek Rünkla, Tõnis Kahu, Mart Juur, Grete Arro, Mari Tarand, Aleksei Lotman, Peeter Prisk, Daimar Liiv, Karri Tiigison, Ralf Lõoke, Maarin Mürk, Triin Ojari, Merle Karro-Kalberg ja paljud teised. Publikul oli võimalus osaleda ka Linnalabori korraldatud eriti metsikul öisel linnaretkel.

**Töömeeskond:** Linnalabori poolt Keiti Kljavin ja Andra Aaloe. Retke panin kokku Johanna Rannula.

## **Koolinoorte arhitektuurikonkurss 2015 "Minu unistuste koolihoov"**



2015. aastal korraldasime teise üleriigilise koolinoortele suunatud arhitektuurikonkursi "Minu unistuste koolihoov". Valitud teema eesmärk oli anda noortele võimalus visualiseerida oma unistuste koolihoovi, tuues välja neid tegevusi ja võimalusi, mis looksid sobiva koha nii koolitundide pidamiseks kui ka vaba aja veetmiseks. Konkurss algas 1.septembril ja konkursi tähtaeg oli



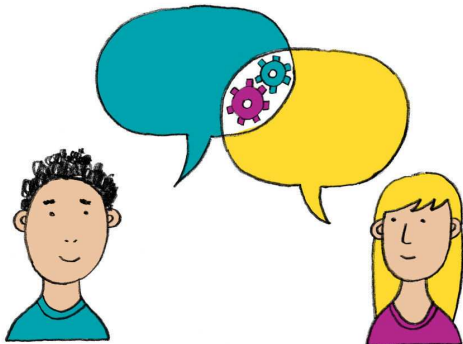
4.oktoober. Konkurss oli suunatud 5.-12. klasside õpilastele. Kokku saabus Linnalaborile 665 tööd 63-koolist (k.a huvikoolidest) 41 erineva juhendaja käe all (iseseisvalt osalejaid oli kokku 10) üle Eesti, neist 588 tööd põhikooli klassidest ja 77 gümnaasiumi astmest.

Põhikooli töödest tuli välja erinevaid probleemkohti praegustes koolihoovides ja koolielus üldisemalt, kuid samas pakuti ka palju vahvaid lahendusi –peenramaa, laut, purskkaevud ja istumiskohad, matkarajad, pliiatsipuu, betoonist värvilised loomad. Gümnaasiumi töödes pöörati rohkem tähelepanu teemadele nagu turvalisus, mitmekülsus, kaasamine, õpilastele liikumis- ja lõõgastumisvõimaluste loomine.

Parimatest töödest (kokku 6 auhinnalist tööd ja 6 äramärgitud tööd kahes vanusekategorias) koosnenud näitus leidis aset 20.-30.oktoobril Kullo Lastegaleriis Tallinnas. Näituse pidulik avamine ja auhindade üleandmine toimus 23.oktoobril.

Rohkem infot konkursi kohta [konkursi kodulehelt](#).

**Töömeeskond:** Epp Vahtramäe ja Siiri Treufeld.



### ***Kohaliku koostöö veebiplatvorm***

Peale 2015. aasta jaanuaris valminud linna- ja külakogukondade uuringut otsustasime jätkata kogukondlikkuse teema lahkamisega. Linnalabori, E-riigi Akadeemia ja EMSLi projekti “Avatud valitsemise partnerlus kohalikes omavalitsustes” raames korraldasime 2015.a sügisel hea koostöö näidete konkursi, kuhu esitatud ideede paremaks levitamiseks tegime eraldi koostööle pühendatud kodulehe [www.kohalikkoostoo.ee](http://www.kohalikkoostoo.ee). Kuigi alguse sai leht konkursi raames, siis täieneb see ka edaspidi - eesmärgiks on koguda ning tutvustada häid näiteid elanike ja omavalitsuste vahelistest koostöö-

praktikatest kohaliku elu korraldamisel Eestis ja mujal maailmas. Leht on kolmekeelne (eesti, vene, inglise) ning lisaks headele näidetele koondab teemakohast ning Eesti konteksti arvestavat materjali. Pikemas perspektiivis näeme, et leht võiks muutuda kohaliku tasandi koostöö keskseks “infopunktiks”, mida saaksid kasutada alustavad kogukonnad, praktikud, aktivistid, akadeemikud, ametnikud jt huvitatud.

**Töömeeskond:** Teele Pehk, Madle Lippus, Peeter Vihma ja Maria Derlõš

## Raamatupidamise aastaaruanne

### Bilanss

(eurodes)

	31.12.2015	31.12.2014	Lisa nr
Varad			
Käibevara			
Raha	23 050	4 910	2
Nõuded ja ettemaksud	108	2 732	3
<b>Kokku käibevara</b>	<b>23 158</b>	<b>7 642</b>	
Põhivara			
Materiaalne põhivara	1 447	0	4
<b>Kokku põhivara</b>	<b>1 447</b>	<b>0</b>	
<b>Kokku varad</b>	<b>24 605</b>	<b>7 642</b>	
Kohustused ja netovara			
Kohustused			
Lühiajalised kohustused			
Laenukohustused	695	695	5
Võlad ja ettemaksud	1 348	2 433	6
Sihtotstarbelised tasud, annetused, toetused	10 625	0	7
<b>Kokku lühiajalised kohustused</b>	<b>12 668</b>	<b>3 128</b>	
<b>Kokku kohustused</b>	<b>12 668</b>	<b>3 128</b>	
Netovara			
Eelmiste perioodide akumuleeritud tulem	4 514	1 361	
Aruandeaasta tulem	7 423	3 153	
<b>Kokku netovara</b>	<b>11 937</b>	<b>4 514</b>	
<b>Kokku kohustused ja netovara</b>	<b>24 605</b>	<b>7 642</b>	

## Tulemiaruanne

(eurodes)

	2015	2014	Lisa nr
Tulud			
Annetused ja toetused	42 018	52 365	8
Tulu ettevõtlusest	7 573	13 052	
Muud tulud	0	340	
<b>Kokku tulud</b>	<b>49 591</b>	<b>65 757</b>	
Kulud			
Sihotstarbeliselt finantseeritud projektide otsesed kulud	-32 328	-53 331	
Mitmesugused tegevuskulud	-9 503	-9 203	
Põhivara kulum ja väärtuse langus	-223	0	4
Muud kulud	-114	-70	
<b>Kokku kulud</b>	<b>-42 168</b>	<b>-62 604</b>	
<b>Põhitegevuse tulem</b>	<b>7 423</b>	<b>3 153</b>	
<b>Aruandeaasta tulem</b>	<b>7 423</b>	<b>3 153</b>	

## Rahavoogude aruanne

(eurodes)

	2015	2014	Lisa nr
Rahavood põhitegevusest			
Põhitegevuse tulem	7 423	3 153	
Korrigeerimised			
Põhivara kulum ja väärtuse langus	223	0	4
<b>Kokku korrigeerimised</b>	<b>223</b>	<b>0</b>	
Põhitegevusega seotud nõuete ja ettemaksete muutus	2 624	-467	3
Põhitegevusega seotud kohustuste ja ettemaksete muutus	-1 085	-8 501	6
Laekumised sihtotstarbelistest tasudest, annetustest, toetustest	10 625	0	7
<b>Kokku rahavood põhitegevusest</b>	<b>19 810</b>	<b>-5 815</b>	
Rahavood investeerimistegevusest			
Tasutud materiaalse ja immateriaalse põhivara soetamisel	-1 670	0	4
<b>Kokku rahavood investeerimistegevusest</b>	<b>-1 670</b>	<b>0</b>	
Rahavood finantseerimistegevusest			
Saadud laenud	0	1 912	
Saadud laenude tagasimaksud	0	-8 382	
<b>Kokku rahavood finantseerimistegevusest</b>	<b>0</b>	<b>-6 470</b>	
<b>Kokku rahavood</b>	<b>18 140</b>	<b>-12 285</b>	
Raha ja raha ekvivalendid perioodi alguses	4 910	17 195	
<b>Raha ja raha ekvivalentide muutus</b>	<b>18 140</b>	<b>-12 285</b>	
Raha ja raha ekvivalendid perioodi lõpus	23 050	4 910	2

## Netovara muutuste aruanne

(eurodes)

	Kokku netovara	
	Akumuleeritud tulem	
<b>31.12.2013</b>	1 361	1 361
Aruandeaasta tulem	3 153	3 153
<b>31.12.2014</b>	4 514	4 514
Aruandeaasta tulem	7 423	7 423
<b>31.12.2015</b>	11 937	11 937

# Raamatupidamise aastaaruande lisad

## Lisa 1 Arvestuspõhimõtted

### Üldine informatsioon

Linnalabor MTÜ 2015. aasta raamatupidamise aastaaruanne on koostatud kooskõlas Eesti hea raamatupidamistavaga.

Hea raamatupidamistava põhinõuded on kehtestatud Eesti raamatupidamise seaduses, mida täiendavad Raamatupidamise Toimkonna juhendid.

Raamatupidamise aastaaruande koostamisel on lähtutud soetusmaksumuse printsibist, välja arvatud juhtudel, mida on kirjeldatud alljärgnevates arvestuspõhimõtetes.

Tulude ja kulude aruanne on koostatud lähtuvalt Raamatupidamise Toimkonna juhendist 14.

Raamatupidamise aastaaruanne on koostatud eurodes.

### Raha

Raha ning raha ekvivalentidena kajastatakse raha kassas ja pangas, nõudmiseni hoiuseid. Rahavoogude aruandes kajastatakse rahavoogusid äritegevusest kaudsel meetodil.

### Nõuded ja ettemaksud

Nõuetena ostjate vastu kajastatakse ettevõtte tavapärase äritegevuse käigus tekkinud lühiajalisi nõudeid. Nõudeid ostjate vastu kajastatakse korrigeeritud soetusmaksumuses (s.o nominaalväärtus miinus vajadusel tehtavad allahindlused).

Individaalselt oluliste nõuete väärtuse langust (st. vajadust allahindluseks) hinnatakse iga ostja kohta eraldi, lähtudes eeldatavasti tulevikus laekuvate summade hetke väärtusest. Selliste nõuete puhul, mis ei ole individaalselt olulised ja mille suhtes ei ole otseselt teada, et nende väärtus oleks langenud, hinnatakse väärtuse langust kogumina, arvestades eelmiste aastate kogemust laekumata jäänud nõuete osas. Varem alla hinnatud ebatõenäoliste nõuete laekumist kajastatakse ebatõenäoliselt laekuvate nõuete kulu vähendamisena.

### Materiaalne ja immateriaalne põhivara

Materiaalseks põhivaraks loetakse ettevõtte enda majandustegevuses kasutatavaid varasid kasuliku tööeaga üle ühe aasta ja maksumusega alates 640 eurot (Varad, mille kasulik töö iga on üle 1 aasta, kuid mille soetusmaksumus on alla 640 eurot, kajastatakse kuni kasutusele võtmiseni väheväärtusliku inventarina ja vara kasutuselevõtmise hetkel kantakse kulusse. Kuldesse kantud väheväärtuslike inventaride üle peetakse arvestust bilansiväliselt).

Materiaalne põhivara võetakse arvele algselt tema soetusmaksumuses, mis koosneb ostuhinnast ja otseselt soetamisega seotud kulutustest, mis on vajalikud vara viimiseks tema tööseisundisse ja – asukohta. Materiaalset põhivara kajastatakse bilansis tema soetusmaksumuses, millest on maha arvatud akumulieeritud kulum ja võimalikud väärtuse langusest tulenevad allahindlused.

### Kasulik eluiga põhivara gruppide lõikes (aastates)

Põhivara grupi nimi	Kasulik eluiga
Arvutid	5

### Finantskohustused

Finantskohustused võetakse arvele nende soetusmaksumuses, milleks on antud finantskohustuse eest makstud õiglane väärtus. Finantskohustus eemaldatakse bilansist siis, kui see on rahuldatud, lõpetatud või aegunud.

### Annetused ja toetused

Tasude arvestuse ühingu liikmetelt ja saadud annetuste ja toetuste arvestusel lähtutakse RTJ 14.

### Tulud

Tulu kaupade müügist kajastatakse siis, kui olulised omandiga seonduvad riskid ja hüved on läinud üle ostjale ning müügitulu ja tehinguga seotud kulutusi on võimalik usaldusväärselt mõõta.

Tulu teenuste müügist kajastatakse lähtudes valmidusastme meetodist, teenuse osutamisest saadavad tulud ja kasum kajastatakse proportsionaalselt samades perioodides nagu teenuse osutamisega kaasnevad kulutused.

### Seotud osapooled

Linnalabor MTÜ aastaaruande koostamisel on loetud seotud osapoolteks:

a. juhatuse liikmeid, nendega seotud ettevõtteid

b. eespool loetletud isikute lähedasi pereliikmeid ja nende poolt kontrollitavaid või nende olulise mõju all olevaid ettevõtteid.

## Lisa 2 Raha

(eurodes)

	31.12.2015	31.12.2014
Arvelduskontod	22 762	4 622
Sularaha kassas	288	288
<b>Kokku raha</b>	<b>23 050</b>	<b>4 910</b>

## Lisa 3 Nõuded ja ettemaksed

(eurodes)

	31.12.2015	Jaotus järelejäänud tähtaja järgi		
		12 kuu jooksul	1 - 5 aasta jooksul	üle 5 aasta
Ettemaksed tarnijatele	108	108	0	0
<b>Kokku nõuded ja ettemaksed</b>	<b>108</b>	<b>108</b>	<b>0</b>	<b>0</b>
	31.12.2014	Jaotus järelejäänud tähtaja järgi		
		12 kuu jooksul	1 - 5 aasta jooksul	üle 5 aasta
Nõuded ostjate vastu	300	300	0	0
Ostjatelt laekumata arved	300	300	0	0
Maksude ettemaksed ja tagasinõuded	2 432	2 432	0	0
<b>Kokku nõuded ja ettemaksed</b>	<b>2 732</b>	<b>2 732</b>	<b>0</b>	<b>0</b>

## Lisa 4 Materiaalne põhivara

(eurodes)

			Kokku
	Arvutid ja arvutisüsteemid	Masinad ja seadmed	
Ostud ja parendused	1 670	1 670	1 670
Muud ostud ja parendused	1 670	1 670	1 670
Amortisatsioonikulu	-223	-223	-223
<b>31.12.2015</b>			
Soetusmaksumus	1 670	1 670	1 670
Akumuleeritud kulum	-223	-223	-223
<b>Jääkmaksumus</b>	<b>1 447</b>	<b>1 447</b>	<b>1 447</b>

## Lisa 5 Laenukohustused

(eurodes)

	31.12.2015	Jaotus järelejäänud tähtaja järgi			Intressimäär	Alusvaluuta	Lõpptähtaeg
		12 kuu jooksul	1 - 5 aasta jooksul	üle 5 aasta			
Lühiajalised laenud							
Seotud osapooltelt	695	695			0%	EUR	31.12.2016
<b>Lühiajalised laenud kokku</b>	<b>695</b>	<b>695</b>					
<b>Laenukohustused kokku</b>	<b>695</b>	<b>695</b>					
	31.12.2014	Jaotus järelejäänud tähtaja järgi			Intressimäär	Alusvaluuta	Lõpptähtaeg
		12 kuu jooksul	1 - 5 aasta jooksul	üle 5 aasta			
Lühiajalised laenud							
Seotud osapooltelt	695	695			0%	EUR	31.12.2015
<b>Lühiajalised laenud kokku</b>	<b>695</b>	<b>695</b>					
<b>Laenukohustused kokku</b>	<b>695</b>	<b>695</b>					



## Lisa 6 Võlad ja ettemaksud

(eurodes)

	31.12.2015	Jaotus järelejäänud tähtaja järgi		
		12 kuu jooksul	1 - 5 aasta jooksul	üle 5 aasta
Võlad tarnijatele	50	50	0	0
Muud võlad	1 298	1 298	0	0
Muud viitvõlad	1 298	1 298	0	0
<b>Kokku võlad ja ettemaksud</b>	<b>1 348</b>	<b>1 348</b>	<b>0</b>	<b>0</b>

	31.12.2014	Jaotus järelejäänud tähtaja järgi		
		12 kuu jooksul	1 - 5 aasta jooksul	üle 5 aasta
Võlad tarnijatele	1	1	0	0
Maksuvõlad	2 432	2 432	0	0
<b>Kokku võlad ja ettemaksud</b>	<b>2 433</b>	<b>2 433</b>	<b>0</b>	<b>0</b>

## Lisa 7 Sihtotstarbelised tasud, annetused ja toetused

(eurodes)

### Varad bruto soetusmaksumuses

	31.12.2014	Saadud	Tagastatud	Tulu	31.12.2015
Sihtfinantseerimine tegevuskuludeks					
Siseministerium	0	10 625	0	0	10 625
<b>Kokku sihtfinantseerimine tegevuskuludeks</b>		10 625			10 625
<b>Kokku sihtotstarbelised tasud, annetused ja toetused</b>	0	10 625	0	0	10 625

## Lisa 8 Annetused ja toetused

(eurodes)

	2015	2014
Sihtfinantseerimine tegevuskuludeks	41 958	52 365
Mittesihtotstarbelised annetused ja toetused	60	0
<b>Kokku annetused ja toetused</b>	<b>42 018</b>	<b>52 365</b>

Rahalised ja mitterahalised annetused		
	2015	2014
Rahaline annetus	42 018	52 365
<b>Kokku annetused ja toetused</b>	<b>42 018</b>	<b>52 365</b>

## Lisa 9 Tööjõukulud

(eurodes)

	2015	2014
Palgakulu	8 094	18 247
Sotsiaalmaksud	2 736	6 712
<b>Kokku tööjõukulud</b>	<b>10 830</b>	<b>24 959</b>
Sellest kajastatud sihtotstarbeliselt finantseeritud projektide otsese kuluna	10 830	24 959
<b>Töötajate keskmine arv taandatuna täistööajale</b>	<b>3</b>	<b>3</b>

## Lisa 10 Seotud osapooled

(eurodes)

Liikmete arv majandusaasta lõpu seisuga	31.12.2015	31.12.2014
Füüsilisest isikust liikmete arv	12	12

### Saldod seotud osapooltega rühmade lõikes

	31.12.2015		31.12.2014	
	Nõuded	Kohustused	Nõuded	Kohustused
Asutajad ja liikmed	0	695	0	695

2014	Saadud laenud	Saadud laenude tagasimaksud
Asutajad ja liikmed	1 912	8 382

Tegev- ja kõrgemale juhtkonnale arvestatud tasud ja muud olulised soodustused	2015	2014
Arvestatud tasu	3 938	2 321