

## Politseiaed koondab inimesed ühte nurka (6)

02. juuni 2015 23:30



Epp Vahtramäe, Linnalabori urbanist  
Eesti Päevaleht

### Hoolitsetud keskosaga Politseiaia haljasalal saab mitmekülgset aega veeta, aga projektis tervikuna napib loogikat.

Tallinn on roheline linn – parkide ja haljasalade all on 25% linna pindalast. Tallinna päeval, 15. mail taasavati kesklinnas

Gonsiori, Kreutzwaldi, Pronksi ja Kunderi tänavate vahel asuv Politseiaed. Infotahvel pargis väidab, et Politseiaed on Eesti kõige aktiivsema kasutusega pargiala. Park pakub tõepoolest palju võimalusi aja veetmiseks, ent kui vaadata parki tervikuna, jääb seal siiski puudu heast avalikust ruumist.

Hea avaliku ruumi tunnused on ligipääs ja ühendused, sotsiaalsus, kasutatavus ja tegevusvõimalused ning mugavus ja väljanägemine. Politseiaia rekonstrueerimise käigus tehtu paistab linnaelanikele pigem heakorratöödena kui realselt vajalike muudatustena. Seega tuleb küsida, kuidas park hea avaliku ruumi parameetritele vastab.

### Sotsialiseerumise paik

Avalik ruum peab olema ligipääsetav kõigile. Viimased muudatused Politseiaias ei ole selles plaanis varasemat olukorda muutnud. Juurdepääs Pronksi ja Gonsiori tänava ristmiku poolt on nii ratastoolis kui ka lapsevanhaga liiklejatele trepi ja keset kõnniteed kasvava puu pärast väga ebasobiv – parki pääsemiseks tuleb liikuda mööda Pronksi tänavat pargi teise serva. Rekonstrueerimise käigus on lisandunud mõned diagonaalsuunduvad kõnniteed, mille rajamisel on lähtutud kohtadest, kus muru on ära talletatud. Kuid lahendamata on jäänud läbipääsud Kreutzwaldi tänava poole pusrkkaevu juures põiki läbi pargi. Samuti ei arvesta pargiteede katendid vaegnägijate ja pimedatega.



Politseiaed

Foto: Madis Veltman



Uue pusrkkaevu veejugasid saab sättida nagu morset. Foto: Madis Veltman



Pargis saab harrastada väga erinevaid tegevusi, aga kõiki enam-vähem samas kohas. Foto: Madis Veltman

Avalik ruum ei ole pelgalt ühest kohast teise jõudmiseks. See peab

võimaldama juhuslikke kohtumisi ja sotsialiseerumist ning park on selleks üks paremaid kohti. Politseiaed on kasutatavuse ja tegevuste poolest kindlasti üks märkimisväärsmaid, sest pakub mitmekülgset tegevust erinevatele sihtrühmadele mänguväljakute, pingpongilaudade, rulaväljaku, pinkide ja koerteala kujul. Kuid ka siin ei saa kriitikata. Kõik need tegevused on koondatud suhteliselt kokku, jättes Kreuzwaldi tänava poolse osa tühjaks ja vähekasutatavaks. Ka oleks võinud juba enne ümberehitust küsida, kas park vajab kaht purskkaevu, kui need töötavad vähem kui poole aastast. Kolmandik projekti rahast kulus kommunaalameti kinnitusel aga just uue ja eriomelise purskkaevu rajamiseks, millega asendati amortiseerunud püramiidpurskkaev. Osa pargist võinuks jätta põnevate installatsioonide või ajutiste lahenduste loomise tarbeks. Samuti ei kutsu pargi prügised muruplatsid aega murul veetma ja ehk reedavad need ka prügikastide paigutuse ebaloogilisust.

### Oht liiklejatele

Pargi keskosa on purskkaevude, lillepeenarde, pinkide ja tegevusaladega detailiselt lahendatud, pakkudes visuaalset elamust, kuid liikudes pargi äärealadele, on raske rääkida terviklikust ja meeldivast lahendusest. Kunderi tänava pool kasvav tihe põõsastik on kõike muud kui visuaalselt kena ja turvaline. Pargi visuaalset ilmet rikuvad ka paljud torupiirded.



### Kes tahab otse minna, läheb niikuinii, pealegi kujutavad torupiirded ohtu autoga liiklejatele.

Torupiirded nii Politseiaias kui ka mujal linnas ei takista inimesi, sest kes tahab otse minna, läheb niikuinii, ning pealegi kujutavad torupiirded ohtu autoga liiklejatele. Nende paigaldamise asemel tuleks analüüsida, miks inimesed kasutavad just neid kohti – kas on ehk hoopis otstarbekam teha mõni uus ülekäigurada, nii nagu ka pargiteede rajamisel võeti arvesse rohu sisse tallatud teid. Juhul kui piire pannakse jalakäija kaitsmiseks sõidutee ohtude eest, tuleks pigem kaaluda alternatiivseid ja visuaalselt paremaid lahendusi. Pronksi tänava äärde istutatud hekk ja peidetud võrkaed teevad oma tööd paremini kui torupiirded.



Torupiire sobib nii autojuhi kui ka jalgratturi tõrjumiseks. Foto: Madis Veltman



Pargi servas ei paista ümberehitusest jälgegi. Foto: Madis Veltman

Pargi infotahvli joonis näeb välja väga kena ja loogiline, kuid pargis olles on avanevad vaated ja kogemused paraku teised. Arhitektid ja planeerijad võivad olla linnaruumi loomisel funktsionäärid ja ideoloogid, kuid nende skeemid ja joonised, nende planeeritud hooned ja ruum ei tekita iseenesest linnaruumi.

Tallinna avalik ruum parkide ja rohealade näol vajab kindlasti uuendusi.

Nende kavandamisel tuleb lähtuda parimatest näidetest, erinevate kasutajagruppide ootustest ja hea avaliku ruumi parameetritest. Hea avalik ruum loob linna positiivset kuvandit ja identiteeti. Loodetavasti jõuame projekteerimises sinnamaale, et ei käsitle ruumi ainult ülevalt alla vaadates, vaid oskame professionaalidena kavandatavat ette kujutada ja seeläbi terviklikumat ja detailideni läbimõeldud ruumi luua.

---

#### Politseiaia lühike ajalugu

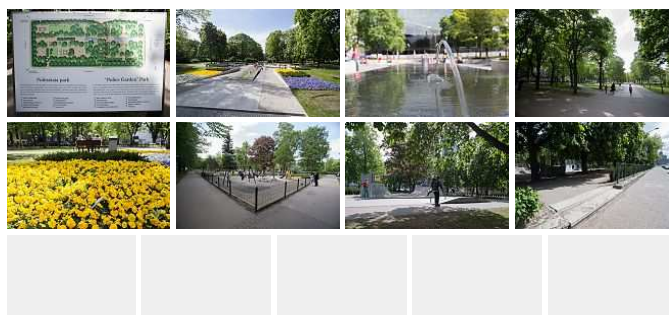
Park on rajatud 19. sajandil seal paiknenud sõjaväe köögiviljaaia kohale.

Regulaarsed kõnniteed ja enamik haljastusest rajati pärast Teist maailmasõda.

Parki on põhjalikult uuendatud 1999. aastal ning 2003–2005. Eelmise ehituse käigus rajati rulapark, koorteväljak, mänguplatsid, istumiskohad ja purskkaevud.

Uuendused, mis tehti 2014.–2015. aastal, maksid ligikaudu 750 000 eurot. Pargi rekonstrueerimisprojekti koostamise (umbes 50 000 eurot) maksis kinni Olympic Entertainment Group, ehitustööd tasus Tallinna linn.

#### Galerii



See leht on trükitud EESTI PÄEVALEHE internetivõrgust  
Address <http://ep1.delfi.ee/archive/article.php?id=71616599>