

# ANTSLA RUUMI KAVA

## LÜHIKOKKUVÕTE

Antsla ruumikava koondab Linnalabori kogutud olemasoleva teadmise Antsla linnast ja selle mõjualast, liites elanike igapäevase kohtumis- ja tegevusruumi eripärad, et luua võimalus ilma erialase eelteadmisseta ruumiotsuste tegemisel osaleda. Käesolev visioonidokument on kodanike ja vallaametnike ühine tööriist, mille juurde ruumiliste otsuste tegemisel tagasi pöörduda. Ruumikava annab ülevaate Antsla ruumilistest väljakutsetest ja kohalike elanike tajutud ruumist ja ruumikava koostamise töökäigust. Illustreeritud on ettepanekud, mida ruumis võiks muuta ja elanike paremaks osalemiseks nende otsuste tegemisel on kajastatud juhtnöörid. Kõik ideed ja ettepanekud seob kokku tegevuskava aastani 2030.

Töögrupp: Keiti Kljavin, Johanna Pirrus, Kaie Kuldkepp / Linnalabor

Graafiline disain, joonised: Kaie Kuldkepp

Küsimused ja kommentaarid: [juhatus@linnalabor.ee](mailto:juhatus@linnalabor.ee)

## 0 SISSEJUHATUS

### 0.1 ANTSLA VALLA KESKUS

### 0.2 TÖÖPROTSESS

## 1 LÄHTESEISUKOHAD

## 2 RUUMILISED VÄLJAKUTSED

## 3 RUUMILISED ETTEPANEKUD

## 4 RUUMIOTSUSTES OSALEMINE

## 5 TEGEVUSKAVA

## 6 KOKKUVÕTE JA TÄNUSÕNAD

# 0 SISSEJUHATUS

Aastal 2019 jõuavad Antslas oluliste ruumiliste otsusteni ja ehituseni väikelinna arengut suunavad teeprojektid ja detailplaneeringud. Tuttav miljö muutub ning uute üksikute entoluliste arengute kõrval on tekkinud vajadus tervikpildi järele. Sel eesmärgil on vald tellinud Linnalaborilt Antsla ruumikava.

Ruumikava koondab endas Linnalabori kogutud olemasoleva teadmise Antsla linnast ja selle mõjualast, liites juurde elanike igapäevase kohtumis- ja tegevusruumi eripärad, et luua võimalus ilma erialase eelteadmisseta ruumiotsuste tegemisel osaleda. Selline kergesti jälgitav ja rohkelt visualiseeritud visioon on kodanike ja vallaametnike ühine tööriist, mille juurde ruumiliste otsuste tegemisel – alates haljasala projektidest kuni suuremate teede- ja tänavaprojektide planeerimiseni – tagasi pöörduda.

Antsla ruumikava keskne küsimus on väikelinna avalik ruum – kuidas kujundada väliruumi erinevatele sihtgruppidele, milline osakaal on autoliiklusel ja kergliiklemisel ning kuidas selline ruum toetab maapiirkondi neid muutvate demograafiliste ja ühiskondlike arengutega toimetulekul. Ruumikava analüüs hetkeolukorrast annab võimaluse leida viise, kuidas teenuste ja teede ristumiskohast saaks ka hea elukeskkond. Pakume nii kiiresti teostatavaid kui pikaajalist planeerimist vajavaid maastikuarhitektuurseid ja planeeringulisi ideid, mis kõik järgivad üht printsiipi – olemasolevatel ruumilistel, kasutajakesksetel ja ajaloolistel väärtustel põhinedes kujundada väikelinna seni omavahel nõrgalt või külalise jaoks isegi arusaamatult ühendatud ruumitükkidest terviklik, liikumisteedest, olulise tähtsusega kohtadest ja peatuspaikadest koosnev süsteem.

Paberile vormistatud ruumikava “ajaleht”, mida praegu loete, on selle visioneerimise protsessi lõppraport. Siit leiate ülevaate Antsla ruumilistest väljakutsetest ja kohalike elanike tajutud ruumist ja ruumikava koostamise töökäigust. Rohke illustratiivse materjali kaasabil jagame ettepanekuid, mida ruumis muuta ja anname juhtnööre elanike paremaks osalemiseks nende otsuste tegemisel. Kõik ideed ja ettepanekud seob kokku tegevuskava aastani 2030.

Ruumikava lähtematerjaliks on vallavalitsuse arengudokumendid, planeeringud ja visioonimaterjalid, intervjuude käigus kogutud kohalike mõtted, vaheesitluselt, ruumikohvikust ning töötubadest saadud tagasiside. Täname kõiki Antsla linna ja vallaga seotud inimesi, kes on ruumikava valmimises osalenud!

7. detsember 2019

Keiti Kljavin, Johanna Pirrus, Kaie Kuldkepp  
Linnalabor

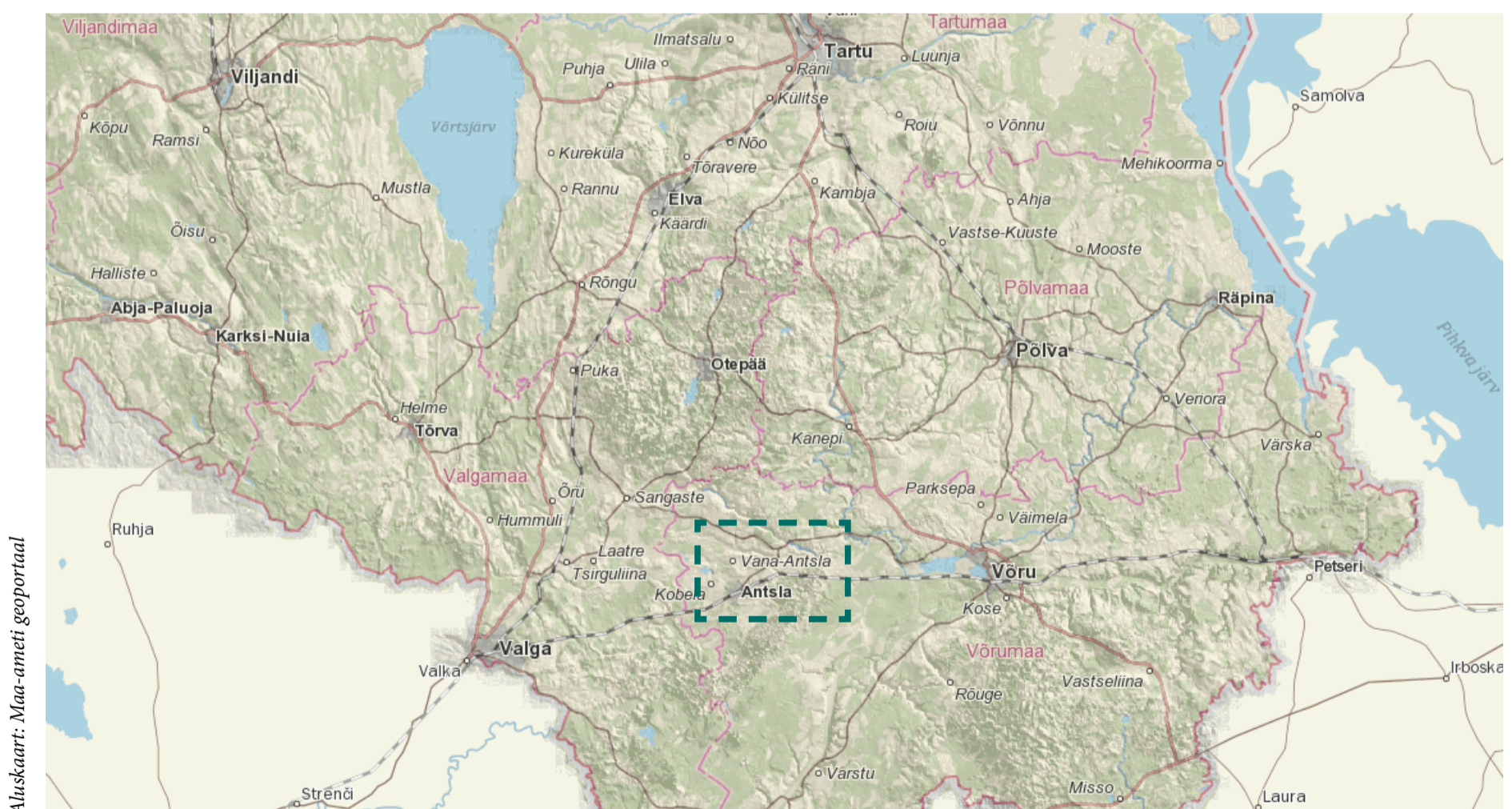
## 0.1 ANTSLA VALLA KESKUS

Väikelinna territoriaalne asend mõjutab objektiivselt elanike igapäevaseid teekondi ja valikuid teenuste tarbimisel ning põhi- vajaduste rahuldamisel. Lähimatest keskustest – Valga, Võru ja Otepää – asub Antsla linn võrdsetel kaugustel. Suuremate maanteedest läbib valla põhjaosa Võru-Kuigatsi-Tõrva maantee, mis jääb vallakeskusest 7 km kaugusele. Tartust asub Antsla 74 ja Tallinnast 235 kilomeetri kaugusel. Antsla valla elanike ligitõmbavate keskuste vahetus kauguses paiknemine ja nende vahel pendeldamine ei anna palju põhjust Antsla linna keskusruumis viibimiseks. Seetõttu kiputakse linna nimetama teede ristumiskohaks, kus on vallavalitsus, postkontor, tervisekeskus, kultuurimaja ja kool,<sup>1</sup> kuhu tulla konkreetset teenust tarbima või asjaajamist läbi viima, kuid mitte oma vaba aega nautima. Milline on eluliselt tähtsate teenuste vaheline ruum ja kuidas planeerida väikelinna ääremaastumist selle kahanevas elukeskkonnas, on praegu ja jääb ka edaspidi Antsla ning sarnaste keskusalade väljakutseks.

Antsla elamufondi moodustavad peamiselt väikeelamud, mille kõrval ei ole pea viimase viiekümne aasta jooksul väga suuri linnaruumilisi muutusi toimunud. Olulisemad arengud on olnud Keeritiigi pargi maastikuarhitektuurne projekt (2019), Antsla-Kobela kergliiklustee (2017) ning Kasumetsa terviseraja rajamine (2015). Suuremad projektid, mis lähitulevikus omavad kindlasti keskusala ruumikujundamisel suurt mõju, on Antsla Tarbijate Ühistu poe koostamisel olev ehitusprojekt ja Maanteeameti Antslat läbiva riigitee rekonstrueerimisprojekt, mis peaks lõppema 2020. aasta augustis. Valdavalt ilmestab aga Antsla linnatänavaid sõjajärgne puitarhitektuur (sh ka mõned

väga eeskujulikud näited 1950. aastate arhitektuurist) ja korrastatud väikeaiad. Siin-seal on alles veevõtukohad, leidub tänavaid, kus ühe tänava postkastid on postiplangul tänava alguses, luues pigem küla- kui linnatunnetuse. Üllataval kombel seisab valla maa- ja planeeringute spetsialisti sõnul umbes viiskümmend elumaja aastaring- selt tühjana, mida Antslas ringi kõndides ei oskaks arvatagi. Oma olemuselt võiks Antslat kõrvutada näiteks Kanepiga, kus väiketäna- vad on samuti selgelt märgistamata kõnniteega ja vilkam liikumine toimub põhiteede ristumispunktis.

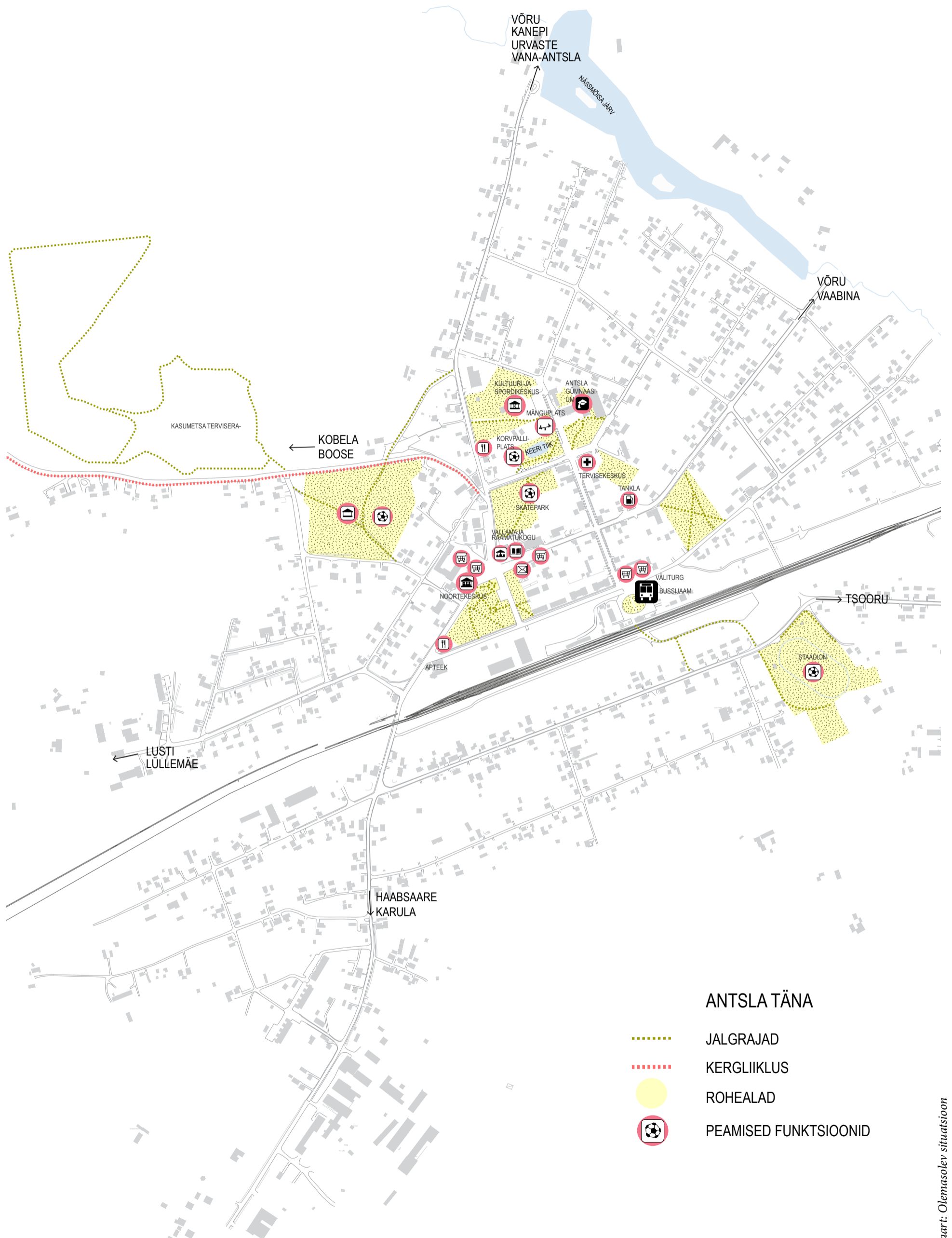
Antsla on väga roheline väikelinn. Siin-seal laiuvad kõrghaljastatud pargialad, kus on peamiselt võimalik (läbi)jalutada ja üksikutes kohtades ka pargipingil jalgu puhata. Rohealasid ehivad Antsla Kultuuri- ja Spordikeskuse taga puuskulptuurid, noorematele rulatatajatele on 2013. aastal rajatud vineerist rulatamise inventar. Viimastel aastatel on rajatud kooli juurde suurem mänguväljak (2017) ja veidi eemale piiretega pallimänguplats (2017), mida kohalikud hellitavalt puuriks nimetavad. Väliruum on klanitud ja ootab kasutajaid, keda väga palju just ei ole, sest nagu teisi Kagu-Eesti valdasid, ilmestab ka Antsla valla rahvastikuprotsesse juba üle kahekümne aasta väldanud elanikkonna vähenemine ja vanane- mine. Alates 2000. aastast on Antsla valla elanike arv vähenenud 6010-lt 4562-le – kokku 1448 inimese võrra. Statistikaameti koostatud prognoosi kohaselt jätkub Võru maakonna rahvaarvu kahanemine ja 2030. aastaks on maakond kaotanud 17% praegusest elanikkonnast. Eeldades, et Antsla valla rahvaarv väheneb samas tempos, on elanike arv vallas 2030. aastal ca 3800 inimest, 2040. aastaks aga langenud 3300 inimeseni.



Aluskaart: Maa-ameti geoportaal

Antsla vald asub Kagu-Eestis, Võru maakonna lääneosas. Ühine piir on põhjaosas Otepää ja Kanepi ning idaosas Võru ja Rõuge vallaga. Pikim on aga lääne piir Valga vallaga. Lisaks ühele vallasisesele linnale asub vallas kaks alevikku, Kobela ja Vana-Antsla, ning 38 küla. Statistikaameti andmetel on Antsla vald oma 4562 elaniku ja 410 ruutkilomeetriga lähipiirkonna väikseim. Antsla linnas elab 1301 inimest, mis teeb 28,5% kogu valla elanikest. Antsla linna asustustihedus on 458 in/km<sup>2</sup>, ülejäänud vallas 8 in/km<sup>2</sup> (Statistikaamet, 2018).

<sup>1/</sup> Antslas on 2018. aasta seisuga tagatud järgmised kohalikud kvaliteet- ja põhiteenused: kiirabi, päästekomando, konstaablipunkt, postkontor, töötukassa büroo, hoolde- kodu eakatele, põhikool, gümnaasium, lasteaiad, perearsti teenused, toidu- ja ehituskauplused ning toitlustuskohad. Kvaliteetteenustest puudub vaid ujula, mille majan- dusliku tasuvuse piir on oluliselt kõrgem (Antsla valla arengukava, 2018).



Kaart: Olemasolev situatsioon

Antsla linna kese jääb raudteetrassist põhja. Keskusala piiripunktid, mida võib vaadelda ka Antsla maamärkidena, on tühjalt seisev eraomandis raudteejaama hoone ning selle vahetus läheduses bussiootepaviljon koos lõpetamata turuplatsiga, ja Hauka Konsum lõuna-ida veerel, Antsla Gümnaasium ning Kultuuri- ja Spordikeskus koos välialadega põhjasuunal ja viie tee ristmik, mille juures asuvad vallamaja, noortekeskus, A&O kauplus ning Tareke läänesuunal. Keskuslast eemal asuvatest maamärkidest olulisemad on lauluväljak, staadion ja Nääsmõisa järv.

## 0.2 TÖÖPROTSESS

Alustasime ruumikava tööprotsessi kavandamist teadmisega, et käimasolevad suuremad ruumimuudatused (Antsla TÜ poe detailplaneering<sup>2</sup> ja riigimaantee rekonstruktsioon<sup>3</sup>) on andnud põhjust kohalikus kogukonnas erinevate arvamuste avaldamiseks. Poe detailplaneeringu avalik väljapanek tõi kaasa olukorra, kus kohalikud kirjeldasid, millist keskusala soovitakse ning kuidas üldse valla keskusala kasutatakse. Suure uue kaubanduspinna ehitamise otsus on märgiline mitmes mõttes – ühelt poolt annab märku investeeringute vajadusest, teisalt pöörab see tähelepanu teenuste kokkutoomisele. Mõlemal arengul on selged ruumilised tagajärjed. Investeeringute vajadus annab võimaluse luua uue poega koos ka uus ruumiline identiteet, kuid teenuste koondumine (Antslas väiksemate erinevaid kaupu pakkuvate poodide kokkutoomine) kaotab harjumuspäraseid teekonnad ja sihtpunktid ning peab mõtlema, mida teha kohaga, kus enam poodi ei ole. Linnalabori tööprotsessi kuulus ka nendes aruteludes osalemine ja uute vaatenurkade loomine ning hoidmine.

Alates 2019. aasta juunist kuni lõppraporti valmimiseni novembri lõpus jagunes ruumikava koostamise tööprotsess kahte faasi:

1. Kohapealne uurimustöö
2. Osalusüritused ja vaheesitlused

Vallavalitsuse eesmärgid ja soovid, millele ruumikava peab vastama, on kirjas ruumikava lähteülesandes.

### Kohapealne uurimustöö

Antslal puudub märkimisväärne alusuuringute ja planeeringute pagas, mille tulemused looksid piisavalt laiapõhjalise tausta ruumikava prioriteetide otsimiseks, mistõttu kuulusid uurimustöö juurde ka konkreetsetele sihtrühmadele suunatud sisendi kogumise sündmused. Viimased valisime välja sõltuvalt regiooni elukeskkonda mõjutavatest rahvastikuprotsessidest – vananemine, väljaränne – sh töökohtade ja teenuste kadumise tagajärjed. Sellise taustatöö eesmärk oli erinevate kohalike vahetu kogemuse kaudu mõtestada valla seatud tuleviku sihte nii arengudokumentides kui planeeringutes.<sup>4</sup> Paralleelselt materjalide läbitöötamisele tutvusime Antsla linna ja selle lähiümbrusega, kaardistasime Antsla valla erinevaid osasid ning sõltuvussuhteid. Ruumikava meeskond viibis Antslas pikema aja vältel kuus korda. Kohale tulime rongi vahepeatustega ja edasi autoga, linnas liikusime palju jala.

<sup>2/</sup> Loe planeerimisprotsessi kohta täpsemalt <http://antsla.kovtp.ee/alगतatud-detailplaneeringud>

<sup>3/</sup> Ülevaade <https://www.mnt.ee/et/ehitus/antsla-vaabina-ja-antsla-linna-labivate-riigideede-projekteerimine>

<sup>4/</sup> Näiteks Antsla valla arengukava 2019-2030, Antsla TÜ maa-ala ja lähiümbruse detailplaneering, Antsla-Vaabina ja Antsla linna läbivate riigiteede projekt, Keeritiigi pargi projekt, Antsla-Kraavi kergliiklustee projekt, Uue-Antsla kergliiklustee projekt, Kooli tee ja Tamme tänava rekonstrueerimise põhiprojekt, Antsla-Kobela kergliiklustee projekt.

Kokku viisime läbi 12 poolstruktureeritud intervjuud, kus küsisime, millest tuntakse Antsla väliruumis kõige rohkem puudust, mida hinnatakse arengupotentsiaalina, mida tajutakse meeldiva ja ebameeldiva linnaruumina. Sealhulgas vestlesime korvpalli platsi kõrval aega veetvate noortega, kellelt uurisime nende huvisid ja mõtteid ruumist. Samuti kogusime kooliealiste laste soove ning unistusi nende loomulikus keskkonnas rulapargis ja eraldi läbiviidud ruumikava töötoas Antsla Gümnaasiumis, millest võtsid osa 7.–12. klassi noored.



Fotod: Antsla Gümnaasiumi töötuba

6. septembril toimus Antsla Gümnaasiumis töötuba, kus palusime noortel kaardistada oma teekonnad, ajaveetmise kohad, ohtlikud, meeldivad paigad. Samuti pakkusid noored ideid erinevatele funktsioonidele, mida nad ise Antslas rohkem näha sooviksid. Põnevamatest ideedest mainiti rongiliikluse taastamist, botaanikaai ja uhkema skate-pargi rajamist.

**Osalusüritused ja vaheesitlused**

Enne lõppraporti koostamist korraldasime Antslas samal päeval kaks erinevat esitlust. 28. oktoobri pärastlõunal kutsusime kõiki Veski pubisse ruumikohvikusse, kus katsime laua esialgsete ideedega keskusaladest. Kokku osales ruumikohvikus 9 inimest, kelle hulgas oli Antsla eakate klubi Sügismeloodia liikmed ning Antsla valla noortekeskuse töötajad. Varaõhtul ootasime kutsutud külalisi Antsla Spordi- ja Kultuurikeskusesse ümarlauale (osales ca 10 inimest). Ümarlaua eesmärk oli tutvustada senise töö tulemusi ja mõtteid – millised on Antsla ruumilised tugevused ja milline võiks olla järgmise kümne aasta tegevuskava nende suunas liikumiseks – ning saada tagasisidet, millised meiepoolsed ettepanekud on asjakohased ja millele peaksime veel tähelepanu pöörama.

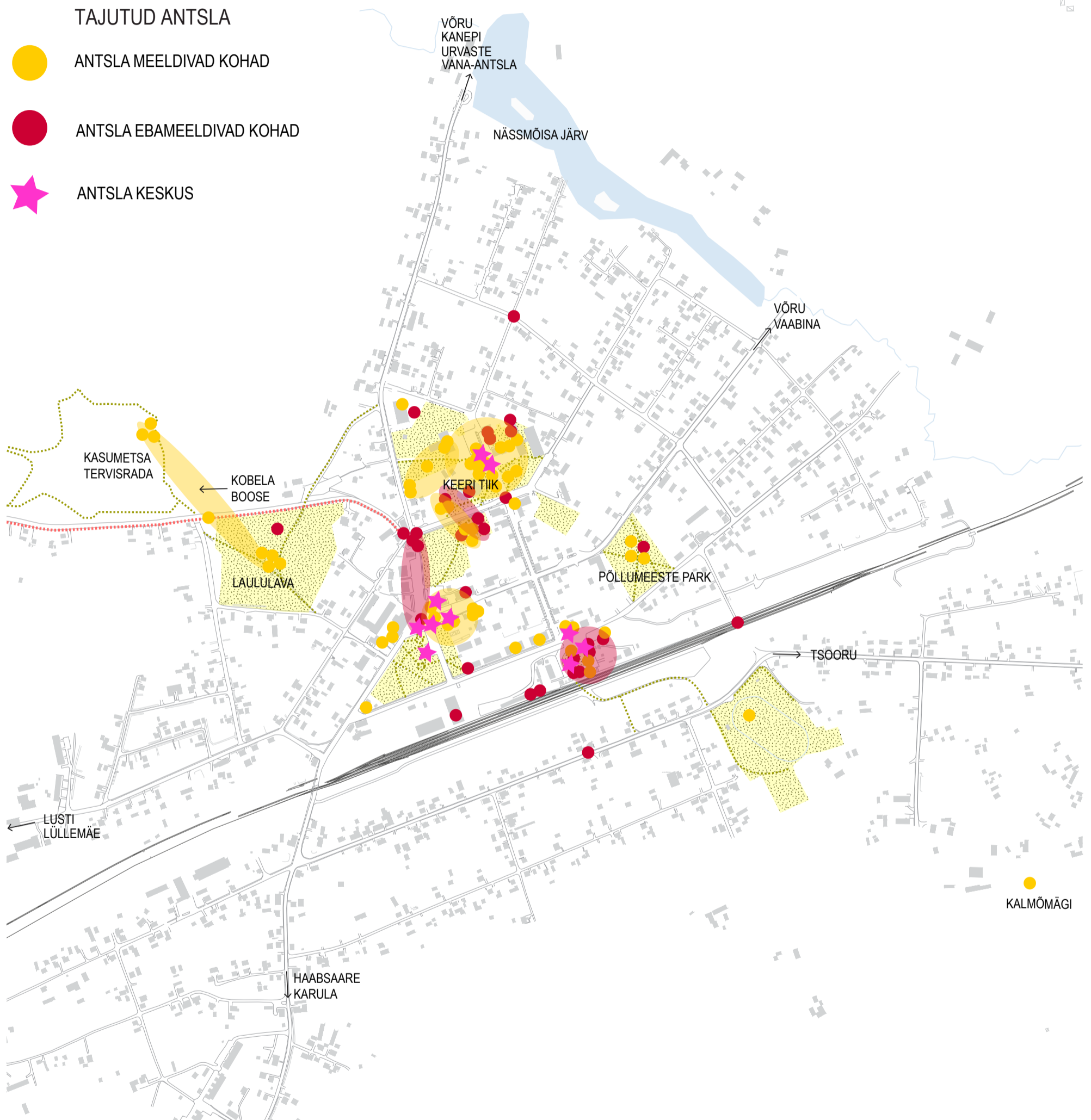
Esitlus kestis umbes 45 minutit, misjärel andsime võimaluse avatud arutelule. Esmalt anti tagasisidet pakutud tegevuskavale, millega üldjoontes nõustuti. Seejärel tehti detailsemaid soovitusi pakutud rohelisele kergliiklusvõrgustikule.



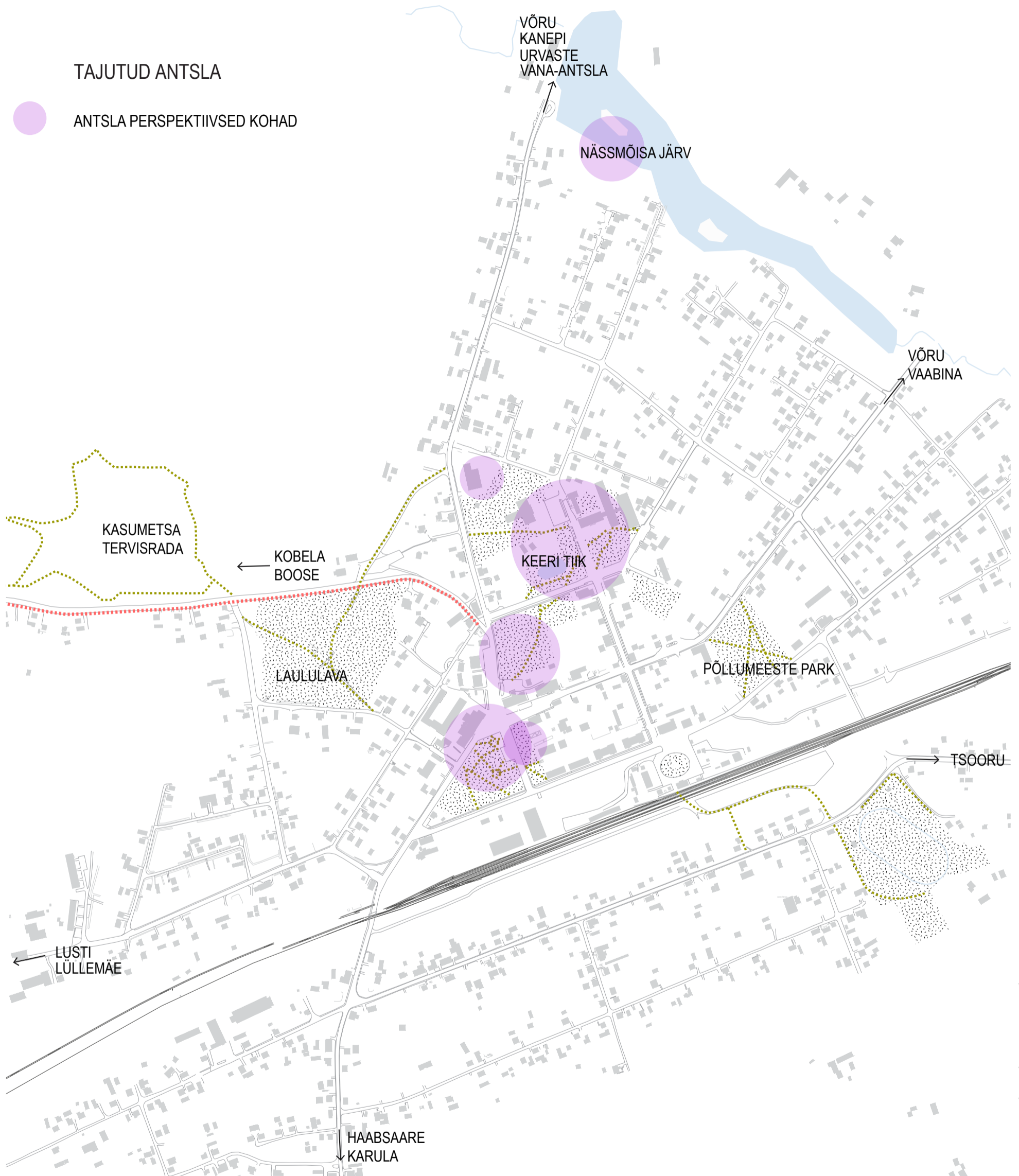
Fotod: Ruumikava osalusüritused



Diagramm: Osalusüritustel kaardistatud kohalike arvamused

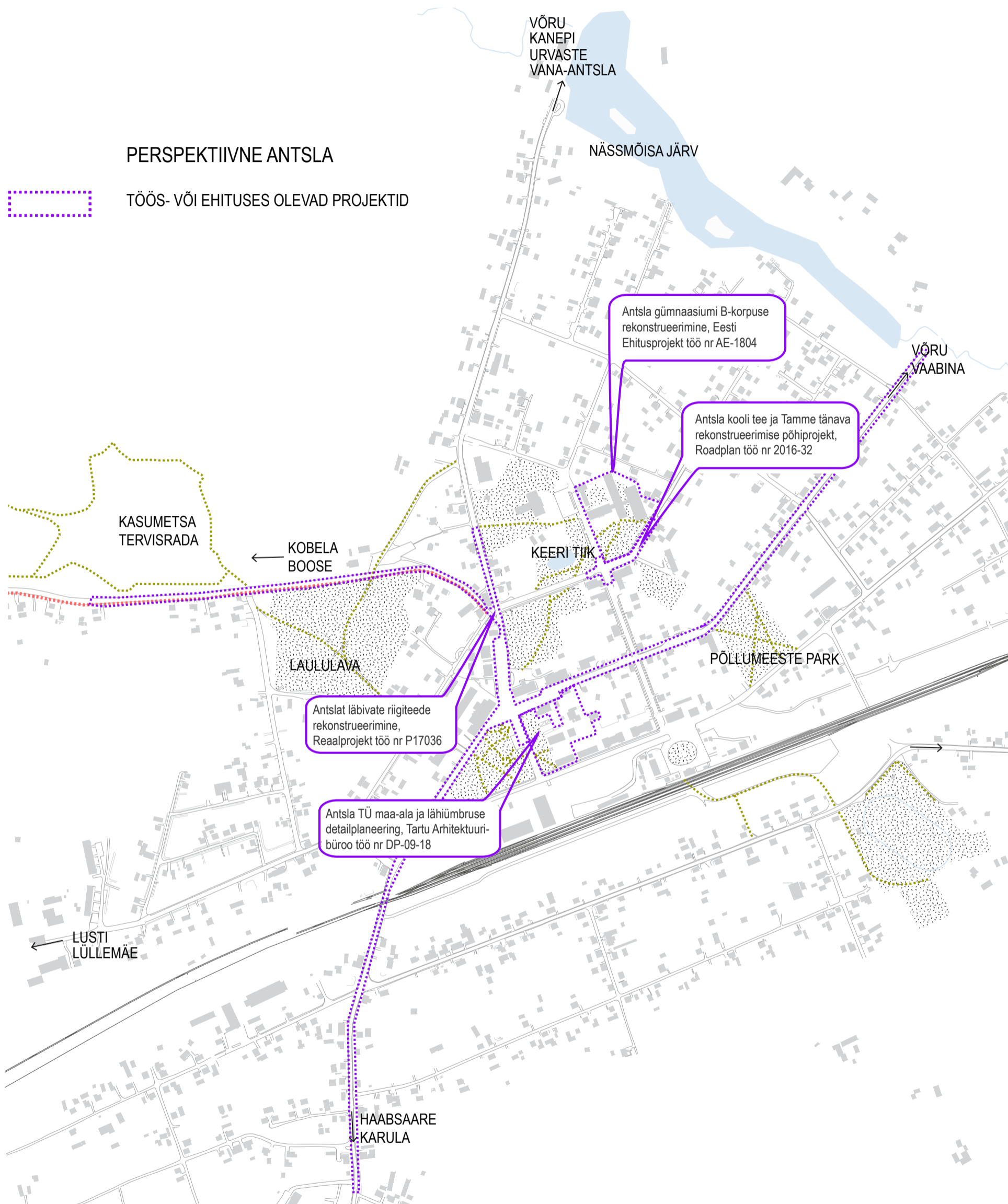


Kaardile on koondatud intervjuude, töötoa, ruumikohviku ning linnaruumi riputatud plakatitele märgitud info, mis illustreerib kokkuvõtvalt Antsla põhilised kohad, positiivsena tajutud ruum, aga ka kitsaskohad.



Kaardile on koondatud intervjuude, töötoa, ruumikohviku ning linnaruumi riputatud plakatitele märgitud perspektiivsete arengualadena tajutud kohad. Paigad, kus kohalikud näevad enim potentsiaali huvitavateks arenguteks.





Kaardile on koondatud Antsla keskusalas käimasolevad ja kavandatud projekid ning detailplaneeringud.

# 1 LÄHTESEISUKOHAD

## 1 Antsla on läbisõiduks

Ajalooline kauplemiskeskus on täna, kui reisijate rongiliiklust enam Antsla suunas ei ole ja suuremad magistraalid linnast mööda viivad, hääbunud. Kohalikud valla elanikud nendivad, et Antslasse peab justkui ekstra sõitma. Siia käiakse kooli, tööle ja mõnikord näiteks apteeki, huvitegevusi otsitakse aga mujalt. Klubisse ja kinno, ujuma ja trenni minnakse piirkonnas aga kaugemale – Otepäele ja Tartusse – ning isegi suuremad ostud tehakse pigem Võrus või Valgas: *“Apteegis käin, aga suuremad ostud teen Võrus”*. Sarnane hoiak illustreerib kohalike sõnul ka kaugemalt tulijaid. Lastega külastajatele pakuvad ajaviidet Antsla lähistel asuvad Pokumaa, Liikluslinn ja Nõiariik. Ühes intervjuus kirjeldatakse Lõuna-Eestisse puhkama tulijaid järgmiselt:

*“Tartust lõuna poole sõita, muutub maastik, keel, ajataju, inimesed ja nende suhtumine sinusse. Siis sa oledki mööda Lõuna-Eestit laiali, siin pole mitte miski kaugel. Muuhulgas siis satutakse ka [Antslasse]./.../Ainult ühe asja pärast tallinlane kolm tundi autos istuda ei viitsi, siis ta tahab ikka rohkem saada. Ta tahab saada sellist mõnusat äraolemist, kus [üksteise vahetus läheduses] on palju kohti, kus sa saad järjest mõnusalt olla.”*

Ruumi käsitlevates küsimustes toodi mitmeid kordi esile elementaarseid inventari ja kohalooma<sup>5</sup> puudujääke. Näiteks väljendasid nii noored kui eakad muret, et pole kohta, kus istuda ja olla. Olemasolevad peatumiskohad on kas väga konkreetse eagrupi kasutada või jäävad teekondade planeerimisel liiga kaugemale: näiteks jääb Keeritiigi kiigepink eakate igapäevatoimetustest kõrvale või hindavad väikelastega emad mänguväljakul ajaveetmist veekogu vahetus läheduses mõnikord ohtlikuks ning igatsevad hoopis liivakasti. Sealjuures soodustavad mitmed tarbimisharjumused läbisõitmist: *“Tarekesest saab kiired ostud, mõned ei lülita automootoritki välja.”* Samas on Tarekese pood *“ainuke koht, kus saab kiirelt burgeri kätte ja vahetunnis süüa”*. Läbisõidu kohaks olemist toetavad ka inimeste liikumisviiside valikuid – isegi lähemaid teekondi linna sees tehakse üllatavalt tihti autoga, sest *“sealt sõidan ma edasi...”*.

Tuginedes Eesti 2030+ planeeringule, mille peamised suunised on hajaasustuse sidustamine, toimivate teenuste ja hea ligipääsetavuse tagamine, on Antslal kanda siiani roll just teenustepakkujana. Kahanevat rahvastikku silmas pidades on sidustatud hajaasustuse toimimiseks vaja erinevate keskuste vahel põhiteenuste – nagu haridus, arstiabi – järel erinevad lisandväärtust pakkuvad teenused mõistlikult jagada. Kui unistada, et Võrus on suurim spa- ja tervisekeskus, Valgas kujuneb piiriülene superkino, Otepääl on piirkonna parim staadion ja spordikompleks, siis millist lisandväärtust võiks pakkuda Antsla Kagu- ja Lõuna-Eestis laiemalt. Tugevama ja läbimõelduma koostöö koht (näiteks Võrumaa Oma-valitsuste liidus) on aga erinevate asustusüksuste vahel tõrgeteta toimiv transpordiühendus, mis kahaneva rahvastikuga tingimustes toetab elu- ja töökohtade valikuvabadust. Antsla on kahtlemata osa hajalinnastunud ruumist, kus elanike valikuvõimaluste kättesaadavus ja avardamine määrab koha elujõulisuse.

5/ Kohalooma on avaliku ruumi planeerimine ja disainimine, mis arvestab koha eripära, identiteeti, võimalusi ja vahendeid, eesmärgiga luua terviklahendusega, tervislikke ja säästlikke eluviise edendav väliruum.

6/ Bianca Plüschke-Altöf (Tallinna Ülikool), Bradley Loewen (Tartu Ülikool), Kadri Leetmaa (Tartu Ülikool), ilmumas, tööpealkiri “Eesti regionaalpoliitika ja -areng viimase 30 aasta jooksul.Keskuse-ääremaa suhete (taas)tootmine” (Eesti Koostöö Kogu, peatoimetaja Helen Sooväli-Sepping, 2020).

## 2 Pidev väikelinnade konkurentsile suunatud kuvandi- ja projektipõhine ruumiloome ei liida kogukonda ega rikasta elukeskkonda

Mitmed kohalikud väljendasid muret, et muutused või arengud Antsla väliruumis – olgu see virgestusala, korrastatud terviserada või uus mänguväljak – on juhuslikud ja projektipõhised. Lahendatakse tükike siit ja tükike sealt, luues olukorra näivast edasiminekest, mis tihti tervikule suurt lisa ei paku. Näiteks võib tuua Kultuuri- ja Spordikeskuse kõrvale rajatud väljõusaa-li, mille inventar on amortiseerunud ja leidnud vähe kasutust. Ebaõnnestunud kohavalikut nendib ka üks vallatöötaja ning pakub välja, et taolise jõusaali parem koht oleks olnud hoopis Kasumetsa terviserada. Teine hea näide on taluturg, mis praegu on ette nähtud bussijaama juurde. Uue poe rajamisega kaalutakse aga ka bussipeatuse liigutamist, mis tähendaks, et turuplatsi praegune asukoht jääb ükski.

Probleemi laiemale taustale viitab ka üks intervjuueeritav: *“Eesti on projektiriik.”* Paljud kahanevad väikelinnad peavad langetama suuri otsuseid piiratud ja sageli vähenevatele vahenditele tuginedes. Olukorda ei lihtsusta, kui puudub ühiselt kokku lepitud terviklik, läbimõeldud ja ettevaatav visioon - milline linn me oleme ja tahame olla? Samuti ei toeta väikelinnade valikuid alati keskustest tehtud poliitilised otsused. Probleem on tõsine ja vajab laiemat diskussiooni. 2020. aastal ilmuv Eesti Inimarengu Aruanne pöörab tähelepanu, millised on projektipõhise investeerimistaktika ja konkurentsivõime parandamisele keskenduva regionaalpoliitika suhe ning mõjud Eestis viimase 30 aasta jooksul. Tekkinud ääremaa-staatus ja -kuvand viitavad oma olemuselt süvenevale piirkondlikule ebavõrdsusele ja kahanevale konkurentsivõimele. Maapiirkonnad ei ole enam pelgalt kohad põllumajandusele, vaid üha enam seotud puhkemajanduse ja turismiga. Nii hoogustatakse idüllilise maaelu ja looduse kuvandiloomet, mille abil meelitada külastajaid või potentsiaalseid maale kolijaid. Muutunud maaelu tähenduse mündi teine külg on aga rahvastikukadu ja üha negatiivsemad kirjeldused, mis samastavad maapiirkondi ääremaaga, neid häbimärgistades ning seega mõjutades inimeste otsust neid paiku külastada, sinna investeerida või elama asuda.<sup>6</sup>

Selliste maapiirkondi muutvate mõjude taustal on mõistetav, et Antslal on teatud identiteedikriis. Võrdlemisi kramplikult hoitakse kinni väljakujunenud sündmustest ning koha ajalooliselt defineerinud tegevustest, näiteks Hauka laadast – *“Fakt on see, et kui laata ei oleks, siis oleks Antslal end palju keerulisem näidata.”* Suhtumine peaks olema aga vastupidine: laata ei loo Antslat, vaid Antsla loob laata. Antsla samastamine Hauka laada tugeva kuvandiga takistab uute kohalooma sündmuste või tegevuste tekkimist – rohkem tuleks tähelepanu pöörata aasta kõikidele ülejäänud päevadele, kui laata ei toimu.

Foto: Tühjana seisev Antsla rongijaama hoone



Vestlustest jäi kõlama ka arengute üle rääkimise väsimus, mis omakorda tõukab tuleviku mõtestamise heitumust. Elanikel on väga erinevad ootused ja soovid, näiteks tarbimisruumi osas. Ühest küljest soovitakse näha rohkem võimalusi, näiteks koolinoorte unistus rajada Antslasse mündipesula sõidukite puhastamiseks või linnast maale kolinute igatsus ühe korraliku keskväljaku kohviku järele. Teisalt aga on suur hulk eramajade omanikke, kellel sellised soovunelmad puuduvad ja kes satuvad jagatud ruumi väga harva kui üldse, sest enamik koosveedetud väliruumi tegevusi toimub nende enda hoovis. Selliseid arvamusi mõjutavad maapiirkondades meediaruumis valitsevad nii positiivsed (puhas loodus, rahu, vaikus jne) kui ka negatiivsed tähendused, näiteks: *“Antsla on pommiauk, kolin siit esimesel võimalusel minema!”* Ääremaal elamine kannab justkui topeltkohustust panustada isikliku ellujäämise kõrval ka piirkonna toimetulekusse, mida mitmed mainekujunduse algatused püüavad teha. Antsla ca 20 aastat välja kujunenud nn topeltkohustus - osalemise kohaliku elu korraldamisel, kodanikualgatusi, liikumisi, kultuuritegevust - kirjeldataksegi väsimusega: *“Kunagi sai arengukavades osaletud ja muutusi ei ole näinud, jälle mingid töötoad ja ideed ja midagi tagasi ei tule.”* Kuigi ei saa öelda, et puuduks soov ja tahe midagi muuta. Pigem on küsimus, kust alustada või kuidas aina uuesti alustada.

### 3 Kurnatud kogukonnaliikumine

Maapiirkondades on külaseltside mõju avaliku ruumi kui elukeskkonna arengus kaasarääkimisel pikemaajalisem kui linnades. Taasiseseisvumise järgsete kiirete ja drastiliste muutustega majanduses, kiirenenud linnastumisega ning tähelepanu ärakandumisega maapiirkondadelt hakati looma ka külaseltse, mille eesmärgiks oli peatada elu hääbumine maal.<sup>7</sup> Peamine valdkond, mille ümber külakogukonnad 1990. aastate alguses aktiveerusid, oli kultuuriline isetegevus. Jätkati nõukogude perioodil aktiivsena püsinud kooride, tantsurühmade ja rahvaluule kogumise traditsiooni, millele lisandus Eesti Vabariigi aegsete seltside ja ühingute taastamine. Antsla linnas tegutsevatest seltsidest on valdavalt pigem kultuuritegevuse seltsid, nt Eakate klubi Sügismeloodia, Antsla tantsuselts Pärliline. Tegutseb aga ka Antsla Jahikeskus ja MTÜ Looduse Märkajad. Antsla vallas kokku on valla kodulehekülje andmeil 26 seltsi.<sup>8</sup> Kultuuriliste ise- ja koostevõrgudele pakub Antsla vallas kohta ja ruumi Antslas Spordi- ja Kultuurikeskus. Sh võivad avatud proaktiivsed külakogukonnad sageli avalikku ruumi defineerida hoopis kooskäimise kohana (seltsimaja, külaplats, kultuurimaja), aga ka laiemalt maapiirkonnale omaste väärtuste ja maastiku, sageli looduse kaudu. Kohad, kus selliseid kokkutulemise ruume on loodud, leiab ka Antsla vallast, kuid linnas näivad need tegevused olevat hajutatud KSK, noortekeskuse ja kommertsruumide vahel.

Kokkuvõtteks võib öelda, et Antslas näib algatuste hetkeseis tagasihoidlik: on palju aktiviste, kelle jõudlus on erinevas staadiumis. On alles alustanud ja optimistlikke entusiaste, aga on ka olukorras ja süsteemis pettunud, kes ei ole näinud oma panustatud aja ja energia väärilist tulemust – *“...kogu aeg oleme utsitanud, et teeme, teeme. /.../ Need, kes on aktiivsed, teevad sisuliselt kõike. Nad on väga väsinud, et veel sidemeid üles töötada”*. Intervjueeritavad meenutavad erinevaid ruumilisi ettevõtmisi: Vana-Antslas mänguväljaku rajamine, viidatakse Meistrite Kojale, mis ühendab Hauka meistreid sarnaselt Urvaste meistritega, kuid suuremaid käimasolevaid projekte pole.

Tuleb arvestada, et kodanikuühiskonda jõustavad ja viivad edasi nn sädeinimesed, kes oma nõu ja jõuga vabatahtlikust ajast kogukonna arenguks panustavad. Aktivismil on aga elukaar, mis tähendab, et mingil hetkel säde tuhmub ja vajab turgutamist. Olukord, milles kogukonna liikmete võrdsus ja heaolu kindlustab valla hea tuleviku, on vallavalitsuse ülesanne ja kohustus panustada sotsiaalse sidususe kasvuks vajaliku algkapitali tekkimiseks (raha, teadmised ja aeg). Näiteks pakkudes algatus-tele soodsamaid ruumirendi tingimusi, erinevaid rahalisi meetmeid, sh kaasav eelarve, kogukondliku valitsemise vorme jms.

### 4 Antsla kõige nõrgematele

Oluline lähtepunkt ruumikava uurimismeetodite valikul ja väljakutsete sõnastamisel on seotud Antsla rahvastikuga. Nagu ülejäänud Lõuna-Eesti väikelinnades, nii ka Antslas võtab rahvastikupüramiid üha enam puraviku kuju. See tähendab, et linnas suureneb eakate osakaal ning väheneb tööealiste ja laste arv. Sealjuures on Antslas erivajadustega laste osakaal üks Lõuna-Eesti kõrgemaid ehk 9,1% kõigist lastest.<sup>9</sup> Samuti on olemas eakate hooldekodu, mis pakub üldhooldekodu teenust, erivajadusega inimestele igapäevaelu toetamise teenust ja rendib ruume raviteenuste osutajatele (ntks perearstid, hambaravi). 2019. aastal valmis ka esmatasandi tervisekeskuse uus hooneosa, mis raviteenuseostujate tingimusi tunduvalt parandab. Linnaruumis liiguvad mitmed eelpool nimetatud teenuse tarbijad tihti rulaatoriga, mistõttu on erivajadustega rühmade liikuvus ja liikumisteede fookus tavakasutajate väliruumi mõtestamisel kindlasti üks olulisemaid. Maanteeameti projekt lahendab ehk põletava kõnniteede küsimuse ühel riigimaantee lõigul, kuid hästi läbitavad ja sidusad tänavad peaksid olema linna prioriteet. Kiitma peab Antsla Gümnaasiumi juhtkonda, õpetajaid ja hoolekogu, kelle koostööst vallaga on Kooli tee tänava ümbrusest kujunenud üks olulisemaid keskuskohti Antslas, rääkimata haridustöö preemiast, mis pälviti programmi “Liikuma kutsuv kool: pilootkoolist mentoriks” eest.

Kool, Kultuuri- ja Spordikeskus ja Keeritiigi äärne ala on arusaadavalt olnud viimaste aastate linnaruumi arengu üks Antsla põhiprioriteete. Valla ja kooli hoiak on õige: hoidmaks Antsla elanikkonda püsivana, tuleb juba varakult, s.t. lastesse ja noortesse, investeerida, luua tugevaid seoseid oma kodukohaga. Seda on püütud ka teha. Rajatud on mänguväljak ja piirdega pallimänguplats ning paigaldatud on rulapargiinventar. Näib aga, et raskem on kõnetada teismelisi, kes sooviks linnaruumis näha niisama-olemise-kohti ehk ruumi, kus hängida: *“...kus saaks rahulikult istuda.”* Kuigi noortekambad tunduvad täiskasvanutele ennatlikult häirivad – teevad lärmi, lõhuvad, viskavad prügi maha, suitsetavad ja joovad – on kambas niisama aja veetmine teismeliste väga oluline suureks kasvamise osa.



Foto: Keeri tiigi äärne rekreatsiooniala, taamal paistmas KSK

7/ 1997. aastal organiseerus osa külakogukondadest üle-eestiliseks ühenduseks Kodukant, mille tegevuse fookus on olnud kogukondade eestvedajatel, juhendite koostamisel, aga alates 2000. aastatest ka külakogukondade pikemaajalisema arengu kavandamisel.

8/ <http://antsla.kovtp.ee/kodanikeuhendused>

9/ [https://www.sotsiaalkindlustusamet.ee/sites/default/files/content-editors/Lisamaterjalid/puudega\\_lapsed\\_kov\\_juuni2018.pdf](https://www.sotsiaalkindlustusamet.ee/sites/default/files/content-editors/Lisamaterjalid/puudega_lapsed_kov_juuni2018.pdf)

# 2 RUUMILISED VÄLJAKUTSED

## 1 Kohaliku omavalitsuse eestvedaja roll

Väikelinnade ja maapiirkondade peamine ruumiline väljakutse on kohaliku omavalitsuse tugeva initsiatiivi hoidmine ning oskus riigiga dialoogi pidada. Näiteks riigimaanteede ruumiline planeerimine olukorras, kus läbitakse kohaliku omavalitsuse keskusala. Siin on hea näide Antsla viie tee ristmik. Riigimaanteede turvanõuded ja väikelinnade miljöö ei ole alati samas ruumimõttes võrreldavad ning teede renoveerimisel tuleb kaaluda võimalusi, kuidas nii sõidutee, tänavavalgustus kui ka kõnni- ja kergliiklusteed loovsid aktiivse ja kasutajasõbraliku tänavaruumi, mitte läbisõidukoridori.

Antsla Tarbijate Ühistu maa-ala ja lähikümbruse detailplaneering paigutab Antsla linna keskusalasse Tarbijate Ühistu kauplusehoone ning selle ette Veski tänaval parkimisala 45 autole.

Detailplaneeringuga külgnev ala on Antsla oluline tömbekeskus. Siin, Jaani ja Kreutzwaldi tänavafondil, asuvad mitmed olulised avalikud teenused: vallamaja, noortekeskus, erinevad kauplused ja postkontor. Isegi kui postiteenus siit lähitulevikus ära kolib, võiks hoone omandada näiteks keskuskohviku funktsiooni. Kõik nimetatud ja peamised teenuspunktid avanevad mugavalt nii jalakäijatele-kergliiklejatele kui ka autokasutajatele. Just seepärast on Antsla viie tee ristmikus kujunenud keskuslal laiema, teenuste ja liikumissuundade löikepunkt, potentsiaali saada hubaseks, omanäoliseks ja sidusaks linnasüdameks!

Maanteeameti tee- ja Antsla Tarbijate Ühistu poeprojektist on vallal palju õppida. Ühel võrdlemisi konkreetsel maa-alal on paralleelselt lahti rullunud kaks väliruumi tundmatuseeni muutvat projekti. Sellise protsessi puhul peab olema kohaliku omavalitsuse roll eri huvide kaaluja, mõtestaja ning avaliku huvi kaitsja. Otsustusprotsessis on kohaliku omavalitsuse ülesanne tagada ohutu ja meeldiv jagatud ruum.

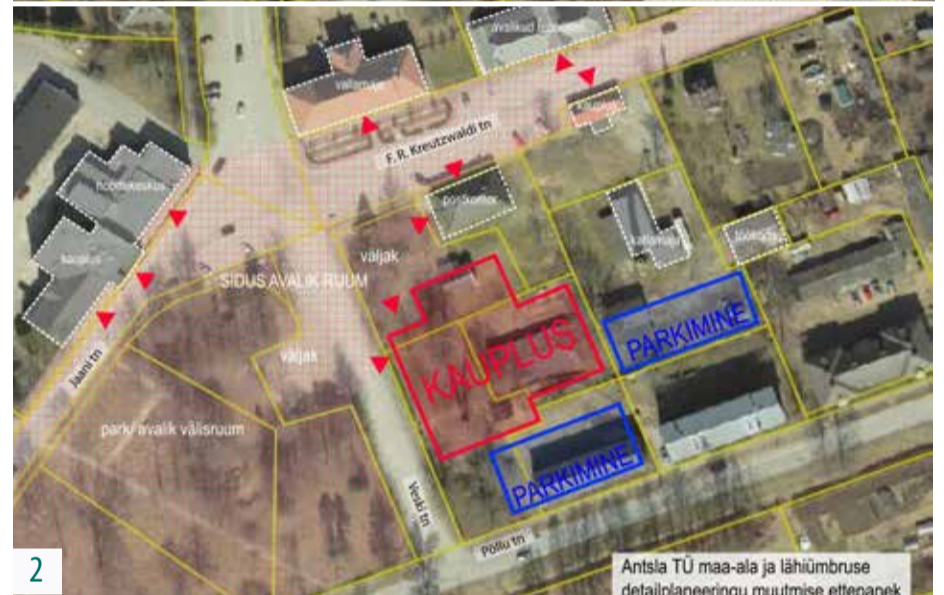
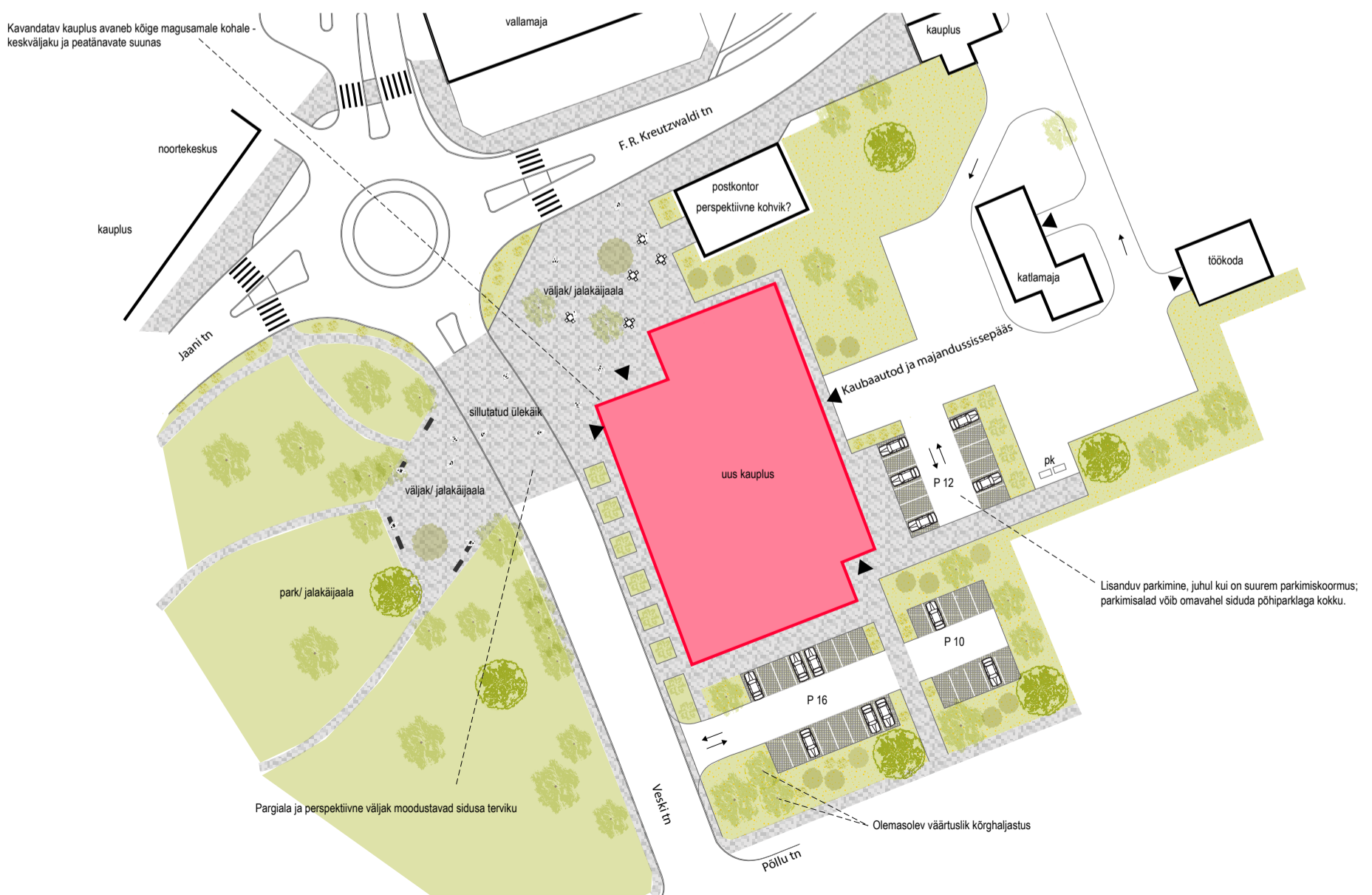


Diagramm: 1- Detailplaneeringu järgne lahendus; 2- Linnalabori ettepanek

Joonis: Linnalabori ettepanek Antsla Tarbijate Ühistu maa-ala ja lähikümbruse detailplaneeringule



## 2 Võimestatud ja ilmajäetud ruum ning keskusruumide sidumine

Uue suurema ja erinevaid väikepoode ühendava kaupluse kavandamisel ootab lisaks ruumimuutustele ees ka erinevate hoonete ja välialade funktsioonimuutused. Kohalikud tunnevad muret, mis saab raudteejaama esise alaga, kui sulgub Hauka Konsum ja Taisto pood ning kas see toob kaasa ka bussijaama viimise uuele poele lähemale. Praegu on bussijaama taga väike turuplats, millele on esitatud ka eskiislahendus. Kui aga inimestel siia enam põhjust tulla ei ole – turg on ajutine ja toimetas vaid kindlatel aegadel – jääb ajalooline transpordikeskus kasutuseta. Samas on antud ruum väravaks üle raudtee jalgsi liiklejatele ning iga ilma jäetud ruum võib omakorda tekitada uusi probleeme. Kasutuseta ruum loob eeldused kuritegevusele ja vandalismile. Tühi ruum eraldab, mitte ei liida. Kvaliteetne tänavaruum seevastu kutsub inimesi liikuma, tänaval ja avalikus ruumis aega veetma ja üksteisega kohtuma.

Olulisema nn Antsla esinduskeskuse osas langevad elanike arvamused kahasse. Ühest küljest on viie tee ristmik kui lõpp-punkt – kõik teed viivad Rooma – ja vajaks seepärast linnaruumis paremat ja läbimõeldumat esiletõstmist. Teisalt leitakse, et viie tee ristmik ongi vaid viie tee ristmik ja piisab lihtsalt kõnniteede korrastamisest ning keskendumaks peagi hoopis muule ruumile, näiteks mänguväljakute rajamine parkidesse. Rõhutatakse, et Antsla Gümnaasiumi, Kultuuri- ja Spordikeskuse ning Keeritiigi äärne ala on juba täna ühtne ja sidus tervik, sh ka oluline keskusal, mille edasine areng peab kohalike meelest olema valla üks prioriteet. Antslal puudub täna aga selge ala või koht, mida määrata kokkusaamise kohaks nii omadele kui võõrastele. Liighajus füüsiline keskkond mõjutab nii sotsiaalset, majanduslikku kui ka tunnetuslikku keskkonda, tekitades ebamäärasust, võõristust, peletades võimalikke ruumikasutajaid. Seda aitaks parandada erinevate ruumide ja teekondade sidumine ja nende süsteemne planeerimine.

Ettepanekuid keskusalade ruumis sidumiseks vt ptk 2.1.

## 3 Nähtamatu ruumi aktiveerimine

Kuigi Antslas on mitmeid korrastatud parke ja rohealasid, on need peamiselt läbikäiguks, mitte ajaveetmiseks. Paljudel avalikel rohealadel on puudu pinkidest, soovitakse rohkem mänguväljakuid ja korrastatud teid. Kohalike arvates oleks parkidel ja rohealadel rohkem kasutajaid, kui need ei oleks lihtsalt visuaalselt korras, vaid nendes luuakse ka erinevad (puhke)võimalused.

Puudub terviklik kergliiklusvõrgustik, rääkimata korralikest kõnniteedest. Maanteeameti tänava rekonstrueerimisega loodetakse näha paremat tänavaruumi ning eeldatakse, et vald jätkab teede ja tänavate korrastamisega. Samuti soovivad intervjueritavad näha paremini organiseeritud parkimissüsteemi, eriti olukorras, kus näiteks Tarekese juures on plaanitud Maanteeameti projekti järgi parkimiskohti vähendada.

Ruumi konkreetsete teemade kaudu aktiveerimise kohta vt tegevuskavas punkti “Kaasava eelarve fookusaastad”. Siduva ruumi tänavate profiilide näited vaata ettepanekute ptk 2.2.

Fotod: Keeritiigi kõnnitee on juba tänaseks korda tehtud



Fotod: Kõnniteede olukord 2019. suve alguses

## 2 RUUMILISED ETTEPANEKUD

### 2.1 ÜLDINE RUUMISKEEM

Uurimustöö ja osalusprotsessi käigus joonistusi välja Antsla nn sõlm-punktid ja liikumisteljed.

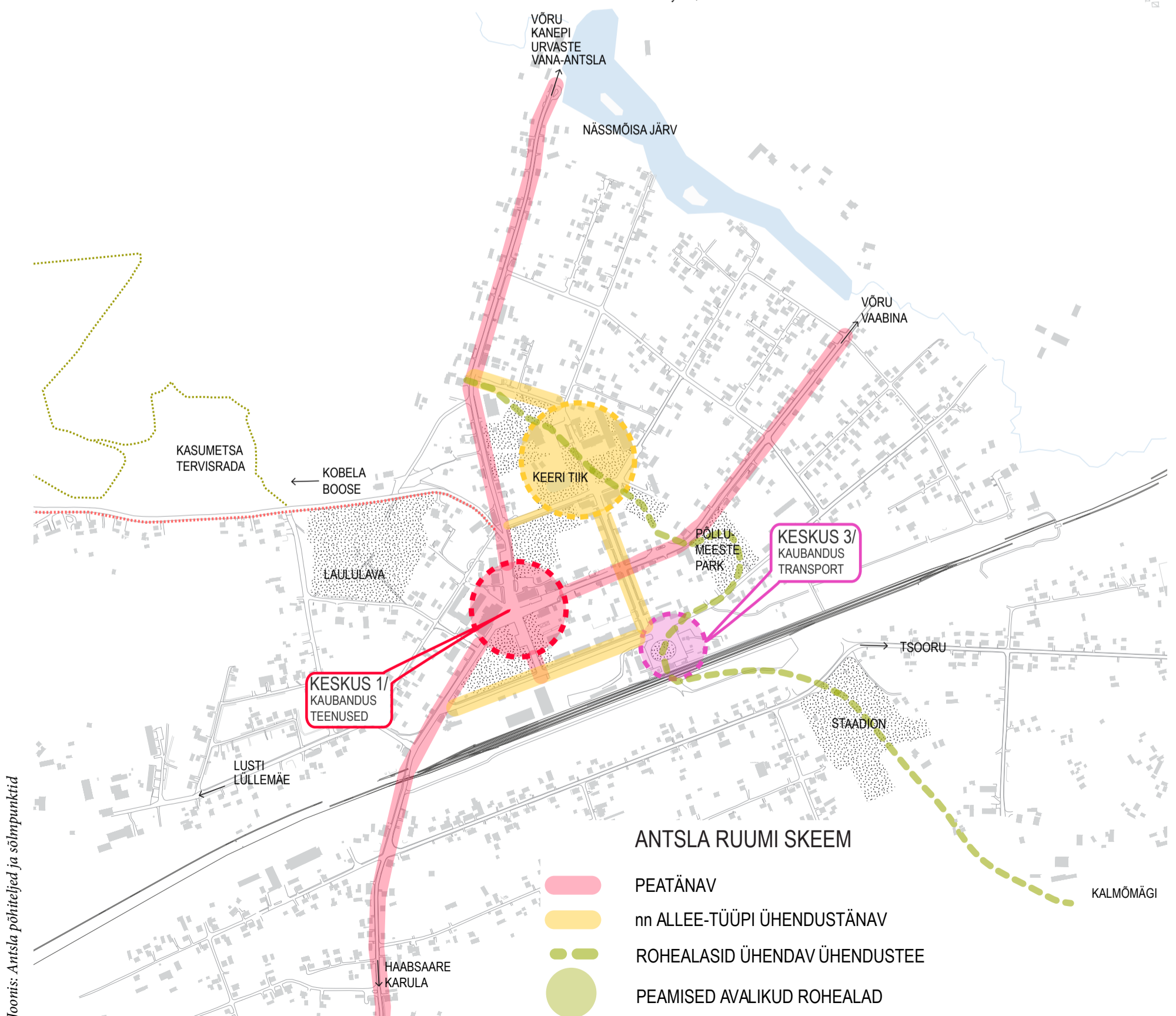
Väliruumis on Antslas oluline investeerida tänavaruumi. Mitmete liiklustihedate teede servas puuduvad kõnniteed või on nende olukord halb. Esmajoones tuleks tagada mugav ja turvaline liikumisruum kõikidele kasutajatele – alustada peamistest teedest-tänavatest ja rajada nende äärde korralikud kõnniteed ning jagatud kergliiklusteed. Vähem oluline ei ole ka tänavatele lisandväärtus-ruumi loomine. Kavandades haljastust, sillutiskivi, linnamööblit ning valgustust, kutsume inimesi rohkem liikuma ja ka peatuma.

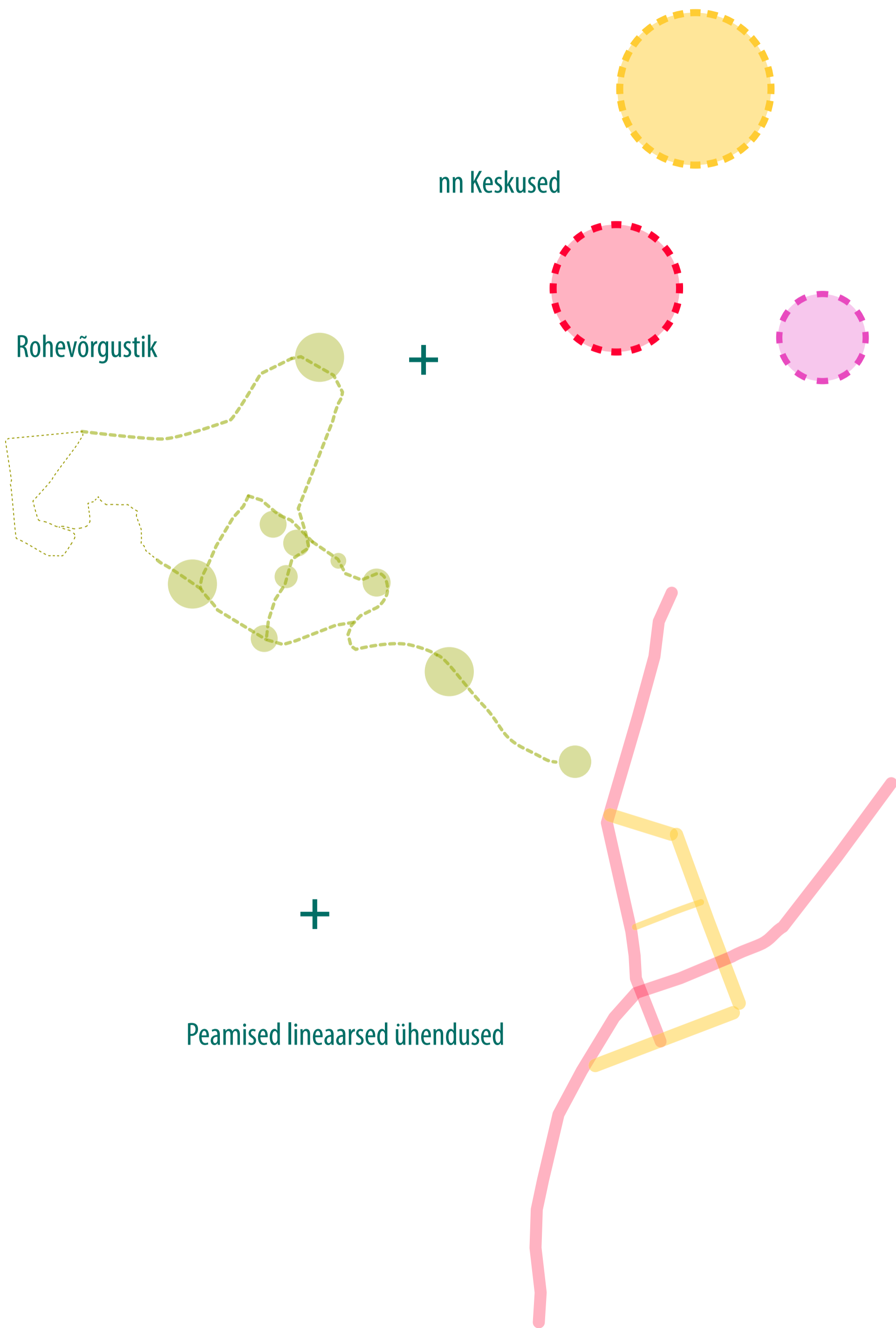
Antsla on väikelinn, mille keskusalal ei vaja suurejoonelist linlikku ruumi. Ühe keskusalal asemel on oluline eristada ning võrdselt tähelepanu pööra-

ta kolme erineva tähenduse ja kasutusfunktsiooniga sõlm-punktile. Vallavalitsuse esine ja uus riigimaanteele loodud ringristmik on Antsla kese, kus on vaja tähelepanu pöörata ruumi kasutusmugavusele ning kujundada sellest selline linna süda, mis ei oleks vaid infrastruktuuri ristumispunkt.

Teiseks oluliseks keskuseks on Antsla gümnaasiumi, Antsla KSK, Keeritiigi pargi ja tervisekeskuse piirkond, mis vajab gümnaasiumi ja pargiruumi õuealade sidumist.

Samuti ei saa unustada ajaloolist raudteejaama ala, kus peab olemasolevate funktsioonide kadumise kõrval lisama uut - ajutised turuletid tooma nurga tagant välja, kaaluma raudteejaama hoone munitsipaliseerimist (tulevikus võib see olla mitme kasutusega nn muuseum-kogukonnajamaja, mille esisest ruumist võib kujundada bussiooteplatvormi ning kus saavad ruume rentida ka kaugemalt tulijad).

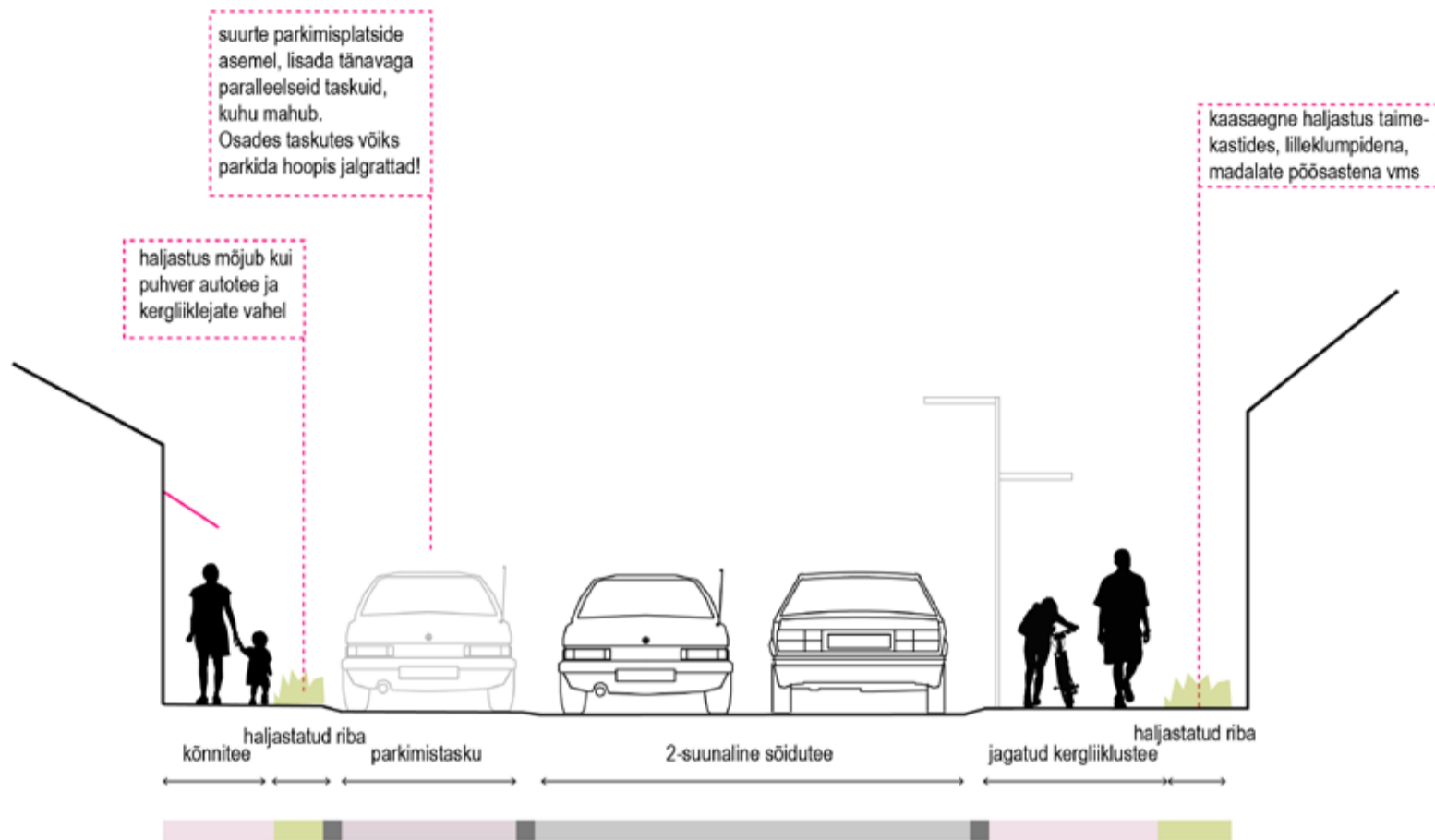








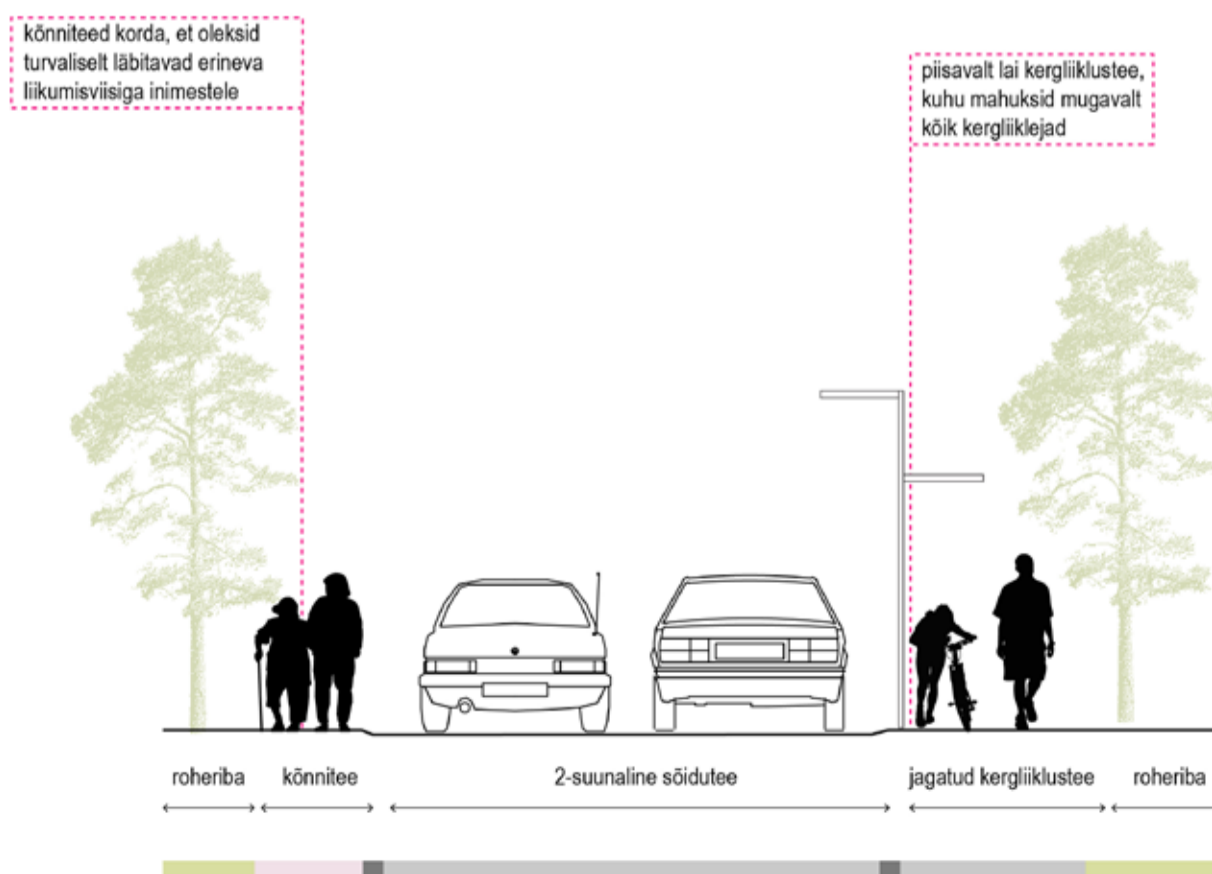
## A PEATÄNAV PROFIIIL 1



Antsla nn peatänavateks, mille ääres juba on ja võiks veelgi koonduda erinevad avalikud teenused ja igapäevased funktsioonid, on Veski, Jaani ja Kretzwaldi tänavad. Viimased moodustavad asula selgroo, mille kujundamine kaasaegseks väliruumiks, kus liiklevad ohutult autod, jalgrattad ja jalakäijad, meelitab inimesi rohkem väliruumis aega veetma ja külastajaid ka peatuma. Tegu on riigi maanteedega, mida juba ehitatakse ja seega on käesolevad illustratsioonid lisandmaterjaliks, et näitlikustada, milline võiks olla (oleks võinud olla) tänavaruum, millel on peale liikluskoridori ka kohalikele hubast linnaruumi pakkuv lisandväärtus.

Oluline on peatänavate puhul kindlasti see, et mõlemal pool sõiduteed on ka kõnnitee ja/või jagatud kergliiklustee. Liiklustihedate tänavate puhul tagatakse nii kergliiklejate turvalisus. Keskusalal võiks kindlasti kõnniteedel asfaltkatendi asemel kasutada sillutiskivi, omanäolisi postvalgusteid ja linnamööblit ning mitmekesist haljastust.

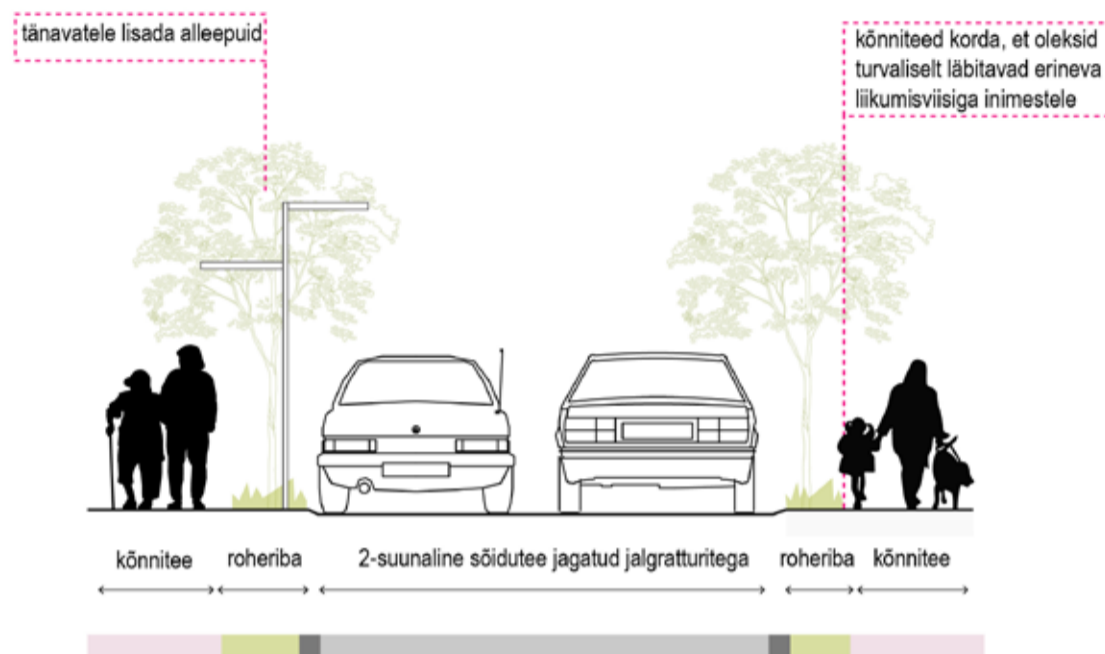
## B PEATÄNAV PROFIIIL 2



## Tänavaruum

## C

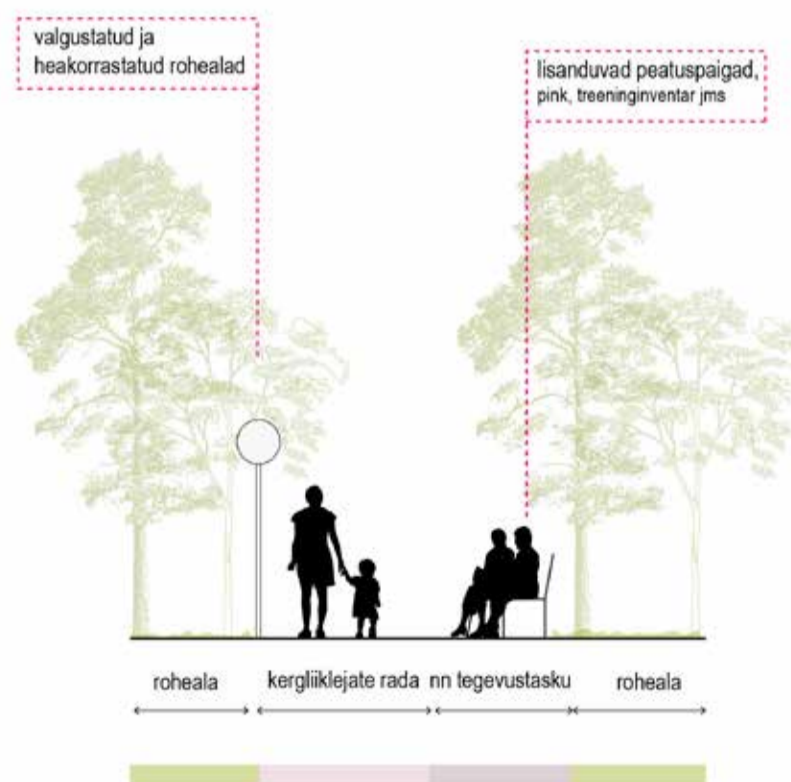
## NN ALLEE TÜÜPI TÄNAV PROFIIIL



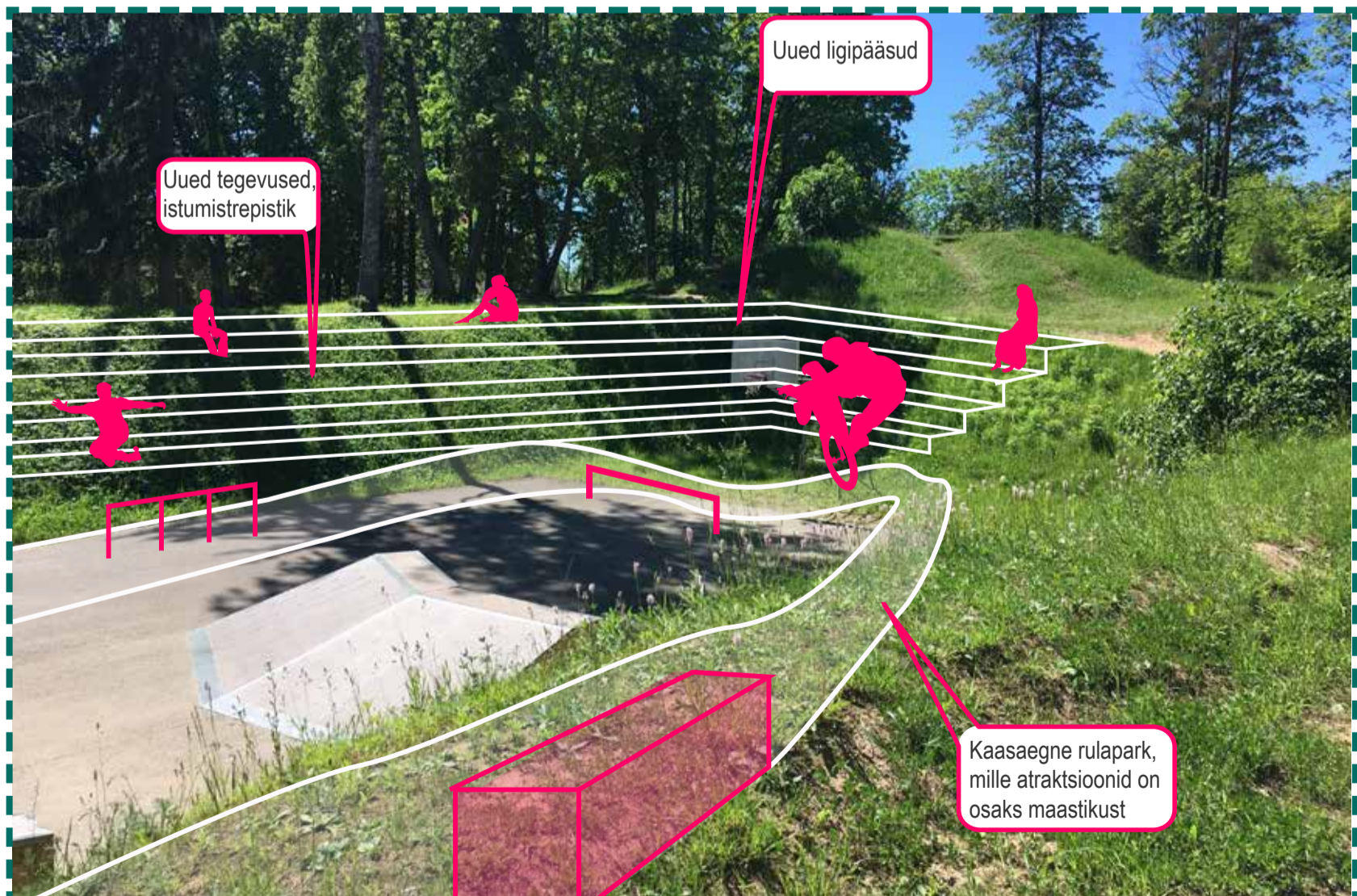
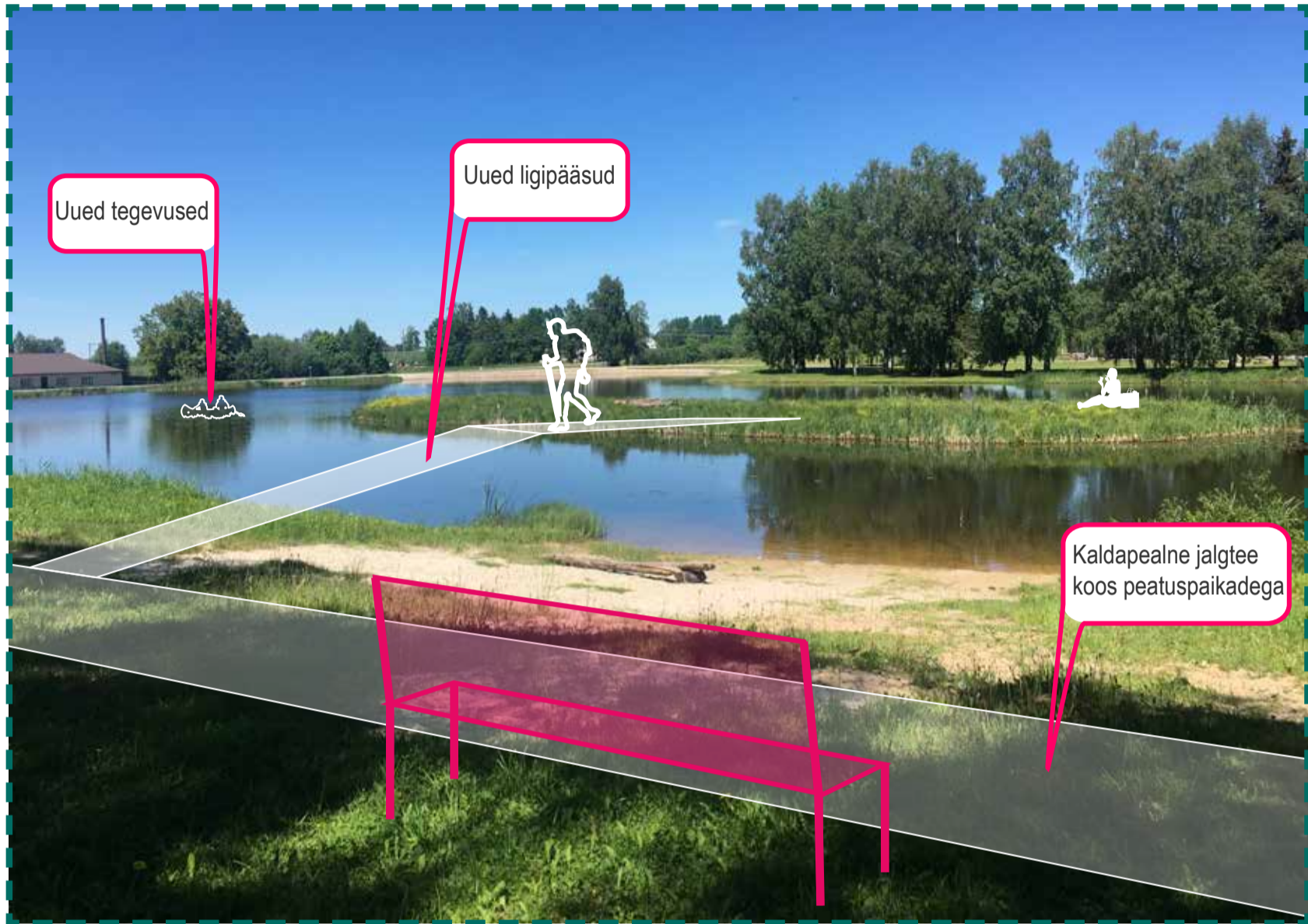
Nn allee tüüpi tänavad on kohalikud ühendustänavad, kus liikluskoormus on väiksem ja seega jagavad jalgratturid sõiduteed autodega. Tänavaservas on mõlemal pool sõiduteed kõnnitee, mis võimaldab seal mugavalt liigelda jalgsi, ratastooli, rulaatori, lapsevankri jms. Alleetänaval on kas ühel või mõlemal tänavapoolel kõnnitee sõidutee osast eraldatud haljasriba ja puuderiviga. Kasutada võiks omanäolisi postvalgusteid ja linnamööblit.

## D

## ROHEÜHENDUS PROFIIIL 1



Roheühenduste eesmärk on siduda erinevad Antsla rohealad loogiliselt ja mugavalt kokku. Roheühendusena toimib nii tänavaruum kui ka jalgteed, mille mõlema puhul on oluline pakkuda lisandväärtust - peatuspaikasid, mis võimaldaksid ruumis pikemalt aega veeta, mõjudes ühtlasi ka maamärkidena. Esimese sammuna piisab tänavamööbli (nt pingid) ja valgustuse paigaldamisest. Seejärel võiks juba lisada uusi sihtpunkte, nt Nässmetsa järve kaldale kujundatud rekreatsiooniala, treeninginventar erinevates keskusala parkides jms. Roheühendusena toimivad kohalikud tänavad on pigem väikse liikluskoormusega ja eraldi kõnniteid ehk ei vajagi.



Pildid: Roheühenduste peatuspaigad

## 2.3 KESKUSALA 1

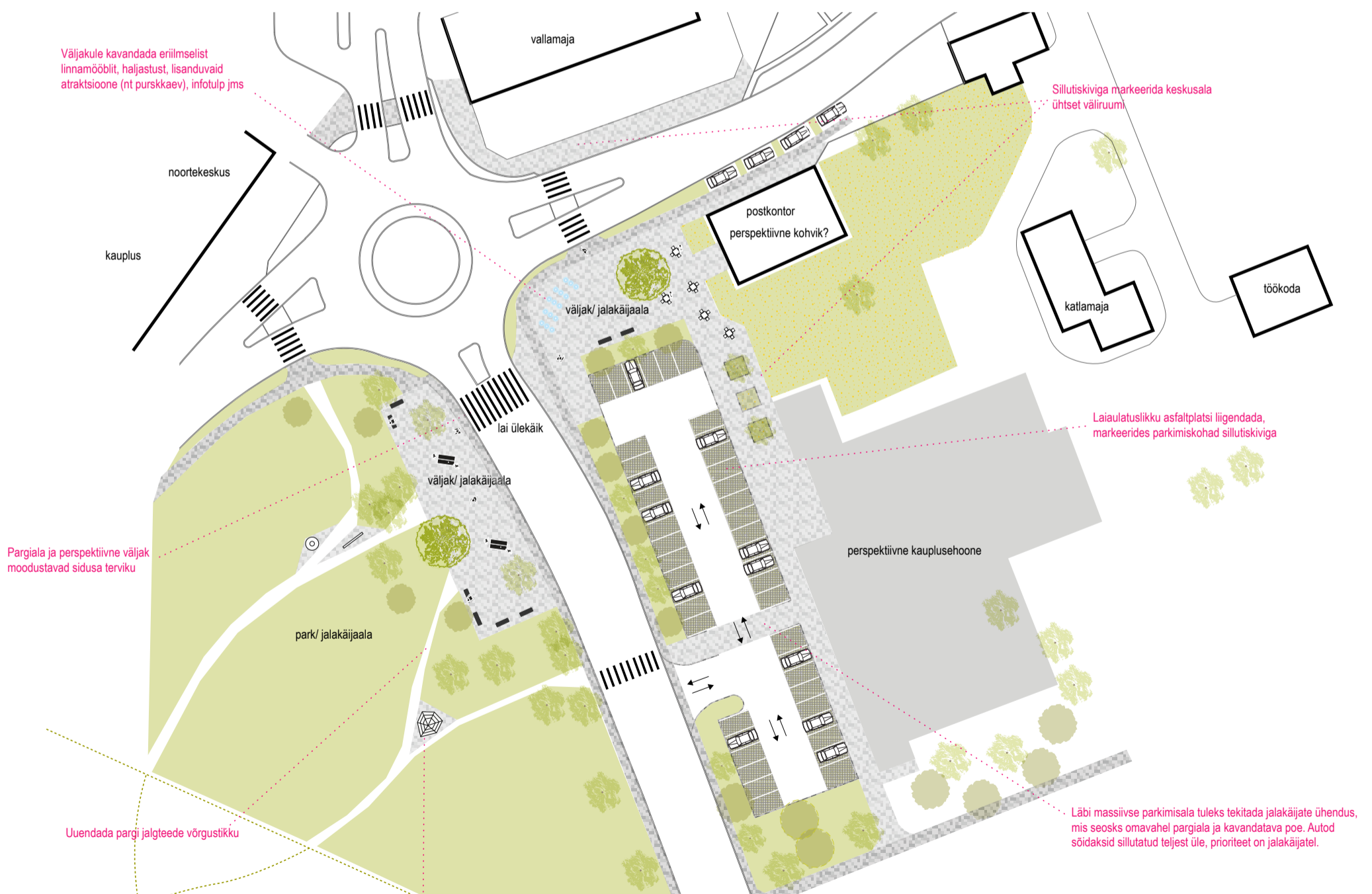
Antsla teede risutmispunkt, mille ümbrusesse jäävad olulised avalikud teenused ja kaubandushooned, moodustab väga olulise ruumilise sõlmpunkti. Siin on juskui Antsla tunnetuslik kese, mis võiks siinses ruumis tajutavamalt kajastuda.

Tänavaruum võiks siin tekitada hubase, inimõõtmelise ja turvalise linnaruumi. Vallamaja vastu üle tee võiks kujundada pisikese platsi, mis toimiks kui esinduslik väljak ja pisemate avalike ürituste koht.

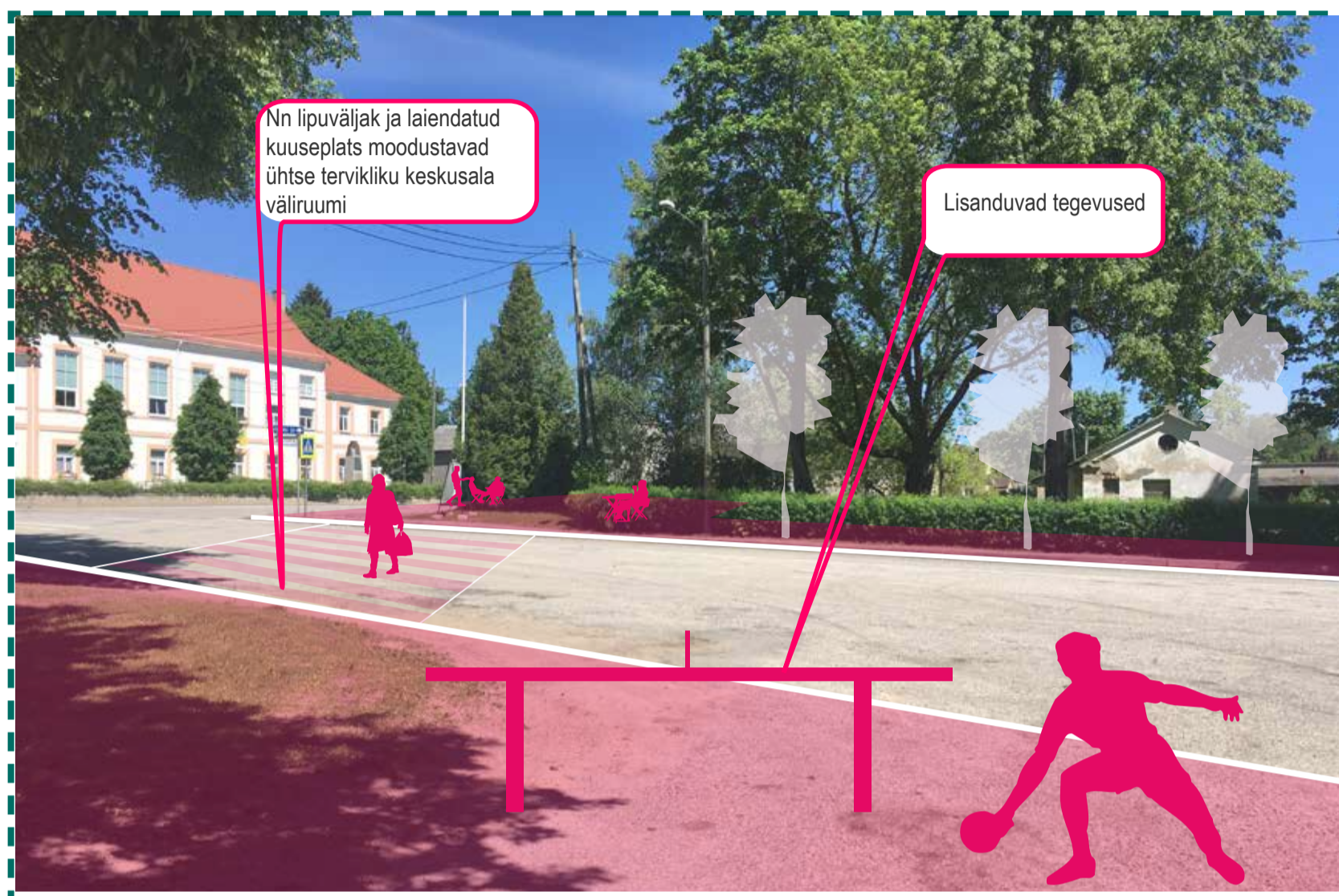
Väljak võiks sujuvalt valguda üle tee parki, elavdades seda uute funktsioonidega (nt mänguatraksioonid, istumiskohad, pinksilauad jms). Laiendades kuuseplatsi, muutub pargi Veski tänava poolne nurk avatumaks.

Väga oluline on, et terviklahendusse sobituks ka kavandatava kauplusehoone väliruum. Kindlasti tuleks vältida laiaulatuslikku asfaltplatsi, liigendades kõvakatendiga ala sillutiskiviga.

Keskusala väliruum tuleb lahendada terviklikult ning katendid, haljastus, inventar jms tuleks läbi mõelda tervele alale korraga. Vältida eraldiseisvate pisikeste juppide projekteerimist ja ehitamist!



Joonis: Keskusala 1 kontseptuaalne plaaniskeem






Pildid: Antsla esinduslik keskusala

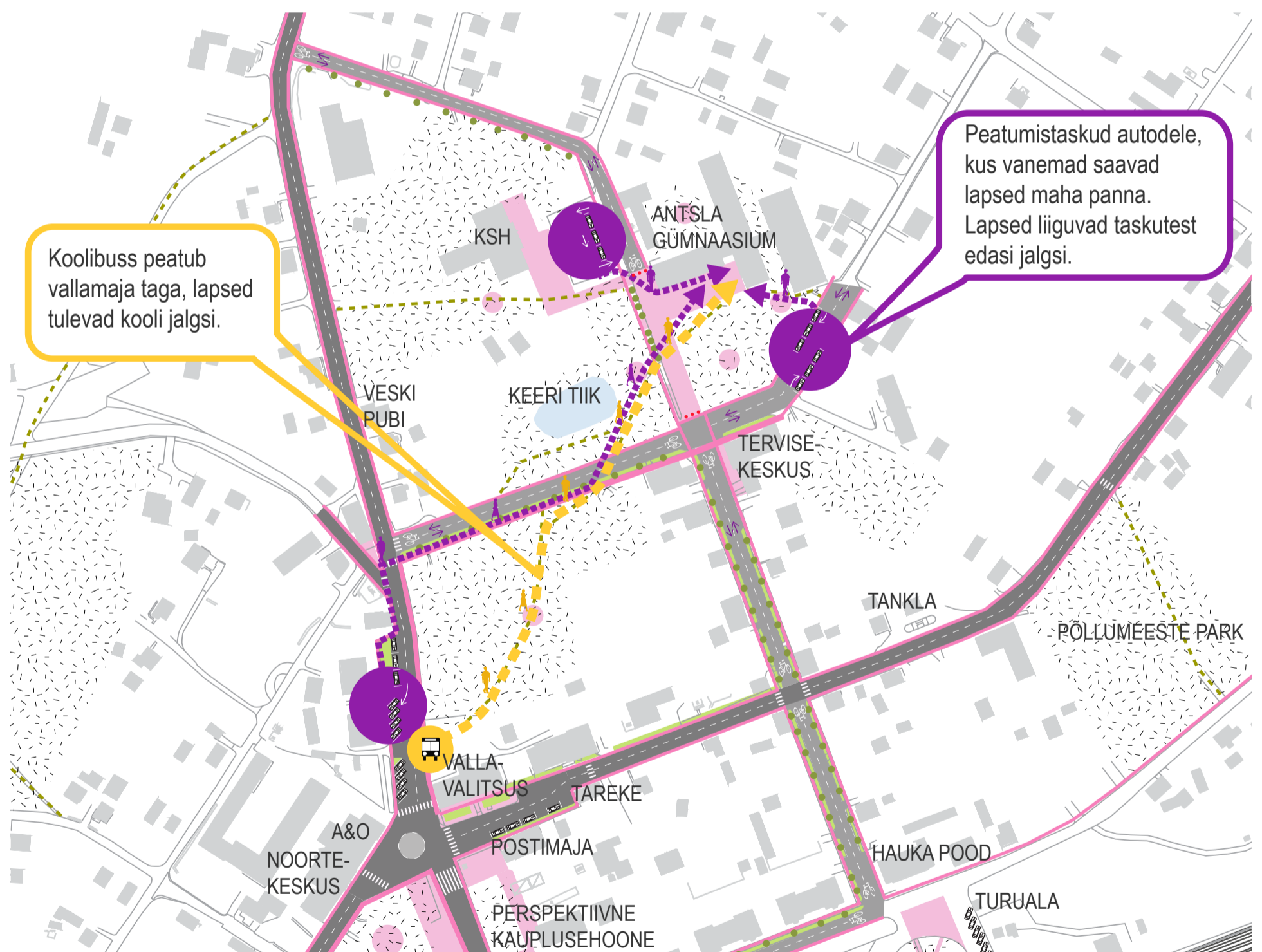
## 2.4 KESKUSALA 2

Antsla gümnaasium, Kultuuri- ja Spordikeskus, Keeritiigi rekreatsiooniala ja tervisekeskus moodustavad olulise ruumilise sõlmpunkti. See, Antsla keskusal, toimib kui kultuuri-, tervise- ja hariduskeskus, kuhu on väga paljudel kohalikel igapäevaselt põhjust tulla.

Sidudes Keeritiigi pargi, korvpalliplatsi ja mänguväljakute ruumi gümnaasiumi õuealaga tekib jagatud ja turvaline ruum, mille põhikasutajad on noored, lapsed ning eakad. Ruumi planeerimisel tuleb esitada aktiivseid ja sotsiaalseid tegevusrume (nt keksumängud, batuut, väliõppeklassid jne). Sh tuleb analüüsida ning lahendada ruumis ka tervisekeskuse kasutajate vajadused.

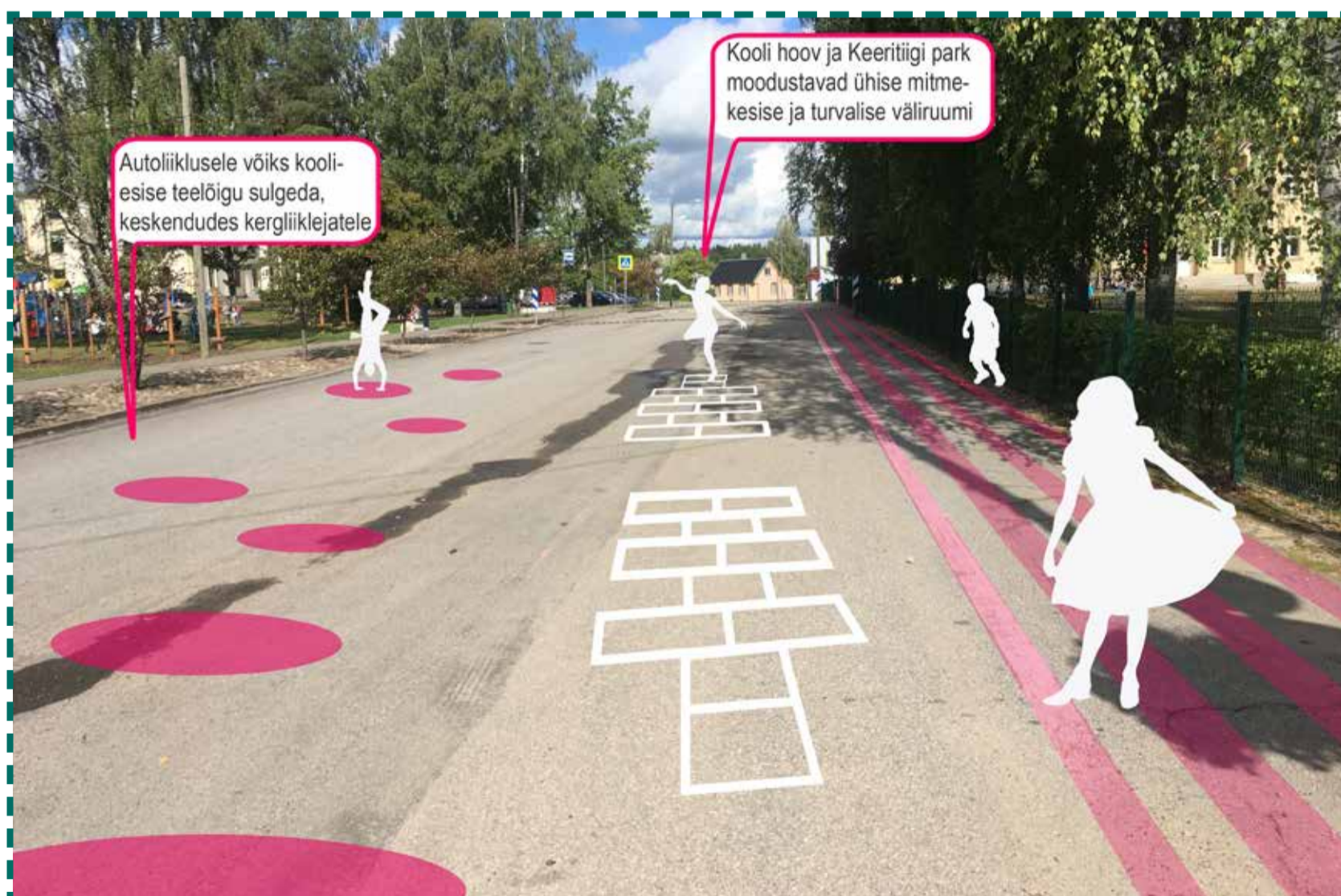
### ANTSLA KESKUSALA TÄNAVARUUM

-  KERGLIIKLUSTEED JAVÕI KÕNNITEED
-  JALAKÄIJAALAD
-  PARKIMIS- JA PEATUMISTASKUD



Joonis: Liiklusskeemid Antsla gümnaasiumi liiklusolukorra parandamiseks

Antsla gümnaasiumi ümbruse muutmiseks turvalisemaks väliruumiks, tuleb muuta liikluskorraldust. Moodustades Keeritiigi pargi ja gümnaasiumi õuealast ühtse jalakäijaala, suunatakse liiklusvood eemale. Autoga ja koolibussiga ei pea lapsi treppi tooma, vaid mõistlik oleks kavandada peatumistaskud näiteks KSK parklasse, Tamme tn värava juurde ning vallamaja juurde. Nii saavad lapsed teha mõned tervislikud sammud jalgsi ning gümnaasiumi esine saab autoliiklusest priiks.



Pildid: Gümnaasiumi esine väliruum

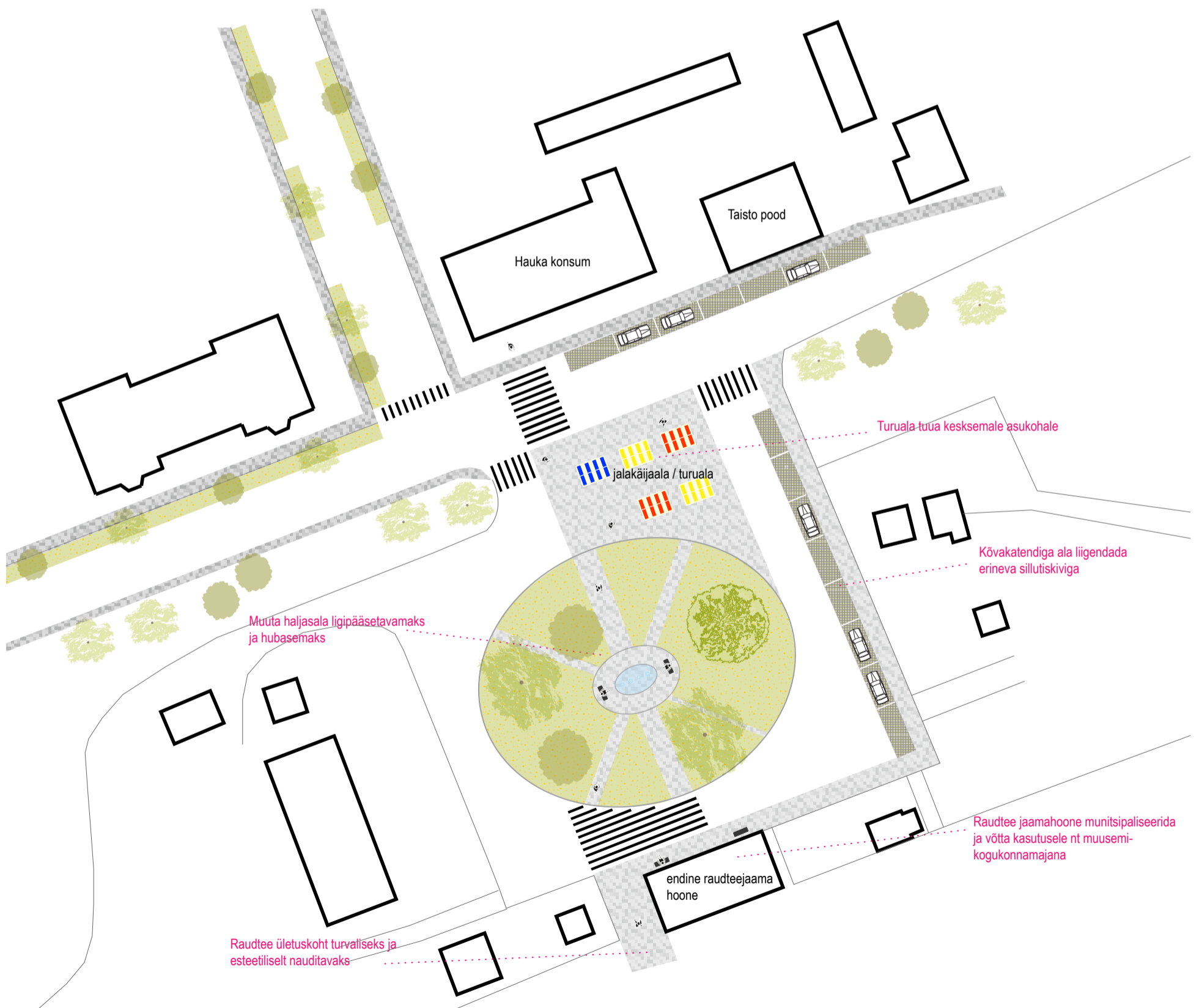
## 2.5 KESKUSALA 3

Olulise sõlmpunktina toimib Antslas endise rongijaama esine. Siin on bussijaam, kohalike seas populaarne Hauka konsum ning turuala. Samuti toimub läbi selle ala jalakäijaliiklus põhja ja lõuna vahel (mis raudteega on üksteisest justkui ära lõigatud).

See keskusalala on hääbumas, sest bussiliiklus on hõre, rongijaama hoone seisab tühjana ning pole teada, mis saab Hauka Konsumist, kui avatakse uus kaubanduspind vallamaja juures.

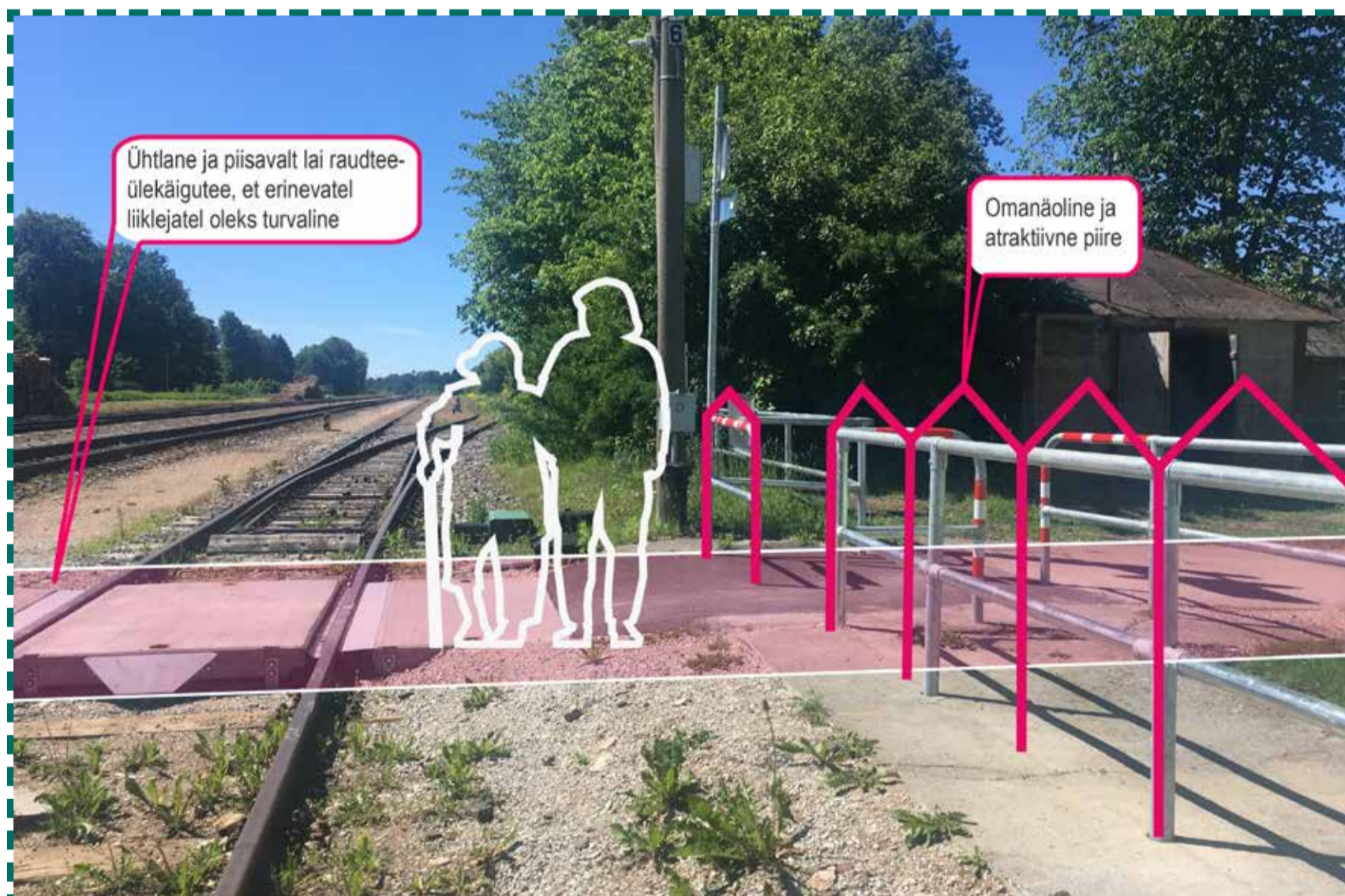
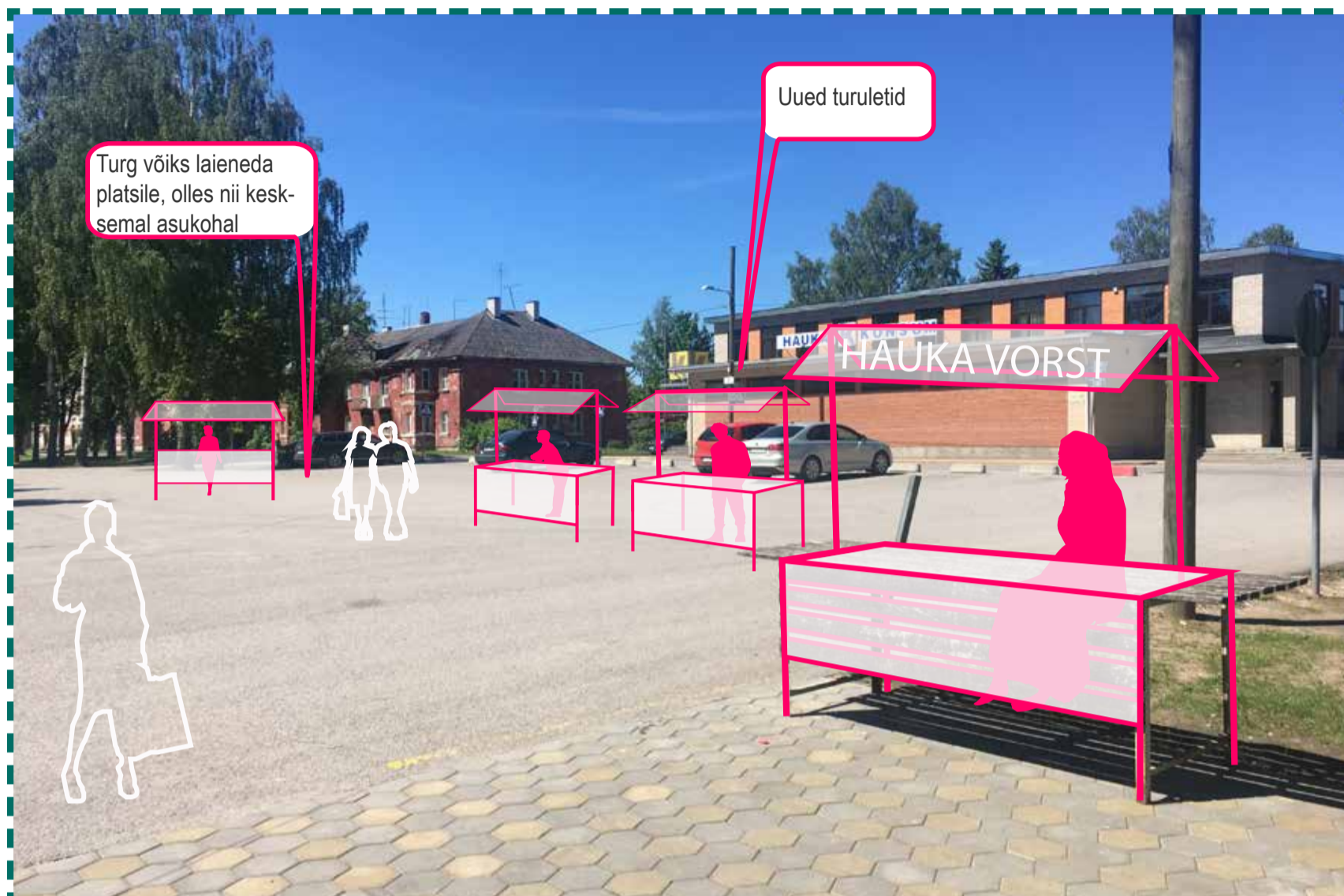
Selleks et antud piirkond täielikult välja ei sureks, on oluline säilitada seal kaubandustegevus ja transpordisõlm. Turuala võiks kindlasti liikuda praegusest asukohast keskemale asukohale platsil. Endise rongijaama hoone võiks kasutusele võtta bussijaamana. Lisaks vajaks piirkond ja ka rongijaama hoone uut täiendavat funktsiooni (nt Antsla muuseum).

Oluline on, et jalakäijajühendus üle raudtee oleks mugav, turvaline, aga ka esteetiliselt nauditav. Kindlasti vajaks seegi keskusalala terviklikku väliruumilahendust ja mitte eraldiseisvaid projekte (nt turuala projekt vms).



Joonis: Keskusalala 3 kontseptuaalne plaaniskeem





Pildid: Endist rongijaama ümbritsev ala

## 4 RUUMIOTSUSTES OSALEMINE

21. sajandil ei peaks enam rääkima kaasamisest, vaid osalemisest. Planeerimine ja ehitustegevus on seaduse tasemel kaasamisnõuetega tagasihoidlikult reguleeritud ning tegelikud head näited sünnivad pigem osalusplaneerimise ja koosloome igapäevasel rakendamisel. Laiem osalus tagab otsuste läbipaistvuse ja sisukuse ning aitab ennetada ja vähendada konflikte kogukonnaga.

Ruumiline teadlikkus vajaks tõstmist kogu ühiskonnas ning siin võiks Antsla vald võtta sihiteadlikult edendaja rolli. Selleks on mitu head eeldust, millest peamine on elukeskkonnast huvitatud kodanike osakaal, aga ka hea koostöö kohalike ettevõtjate ja maaomanikega. Üks parimaid teadlikkuse suurendamise investeeringuid on ruumihariduse suuna lisamine gümnaasiumiõppesse või noortekeskuse huvitegevusse. Ehitatud keskkond loob lisaks loodusele meid ümbritseva maailma ning siin on palju võimalusi ka keskkonnasäästliku eluvaate kasvatamiseks.

Üks oluline puudulik lüli kodanike ja ametnike ning ka kogenenud spetsialistide ja nn kaasamisentusiastide vahel on vähene suhtlus. Hetkel on planeerimismenetlusest tingituna ülekaalus vaid keerulised, ühesuunalise info- jagamise vormis suhtluskanalid, kuid tarvis oleks laiapõhjalisemat osalusprotsessi ehk pidevat koostööd avaliku, era- ja kolmanda sektori vahel. Siin võib abiks olla läbirääkimise korraldaja, nn neutraalne osapool, vahendaja.

Läbipaistvuse juures on lisaks avatusele oluline märksõna ka arusaadavus – informatsioon, olgu selleks detailplaneering või ehitusprojekt, peab olema kõigile osapooltele arusaadav ehk nii tekst kui joonised võimalikud selged, rohkelt visualiseeritud ning lühidalt ja lihtsalt lahti seletatud. Sellise info kättesaadavus on siinkohal sama oluline – dokumendiregistrid, sh planeeringud peavad olema kergesti leitavad ja loogiliselt kasutatavates andmebaasides. Elanikelt tagasiside ja arvamuste kogumisel peab olema arusaadav, kuhu see info jõuab ning kui ruumis mingeid muutusi ei toimu, peab ka selle põhjuseid kommunikeerima.

Suured ruumiloome küsimused (nt üldplaneering) jäävad kodanikele liiga abstraktseteks ning tundub, et sellised otsused neid ei puuduta. Kuidas muuta elukeskkonna tuleviku investeerimine sama oluliseks kui lapsele kooli valimine? Üks võimalus on kommunikatsioonis kasutada lisa-esitlusmaterjale (visuaalseid selgitusi, animatsiooni) vastavalt konkreetsele sihtrühmale. Teavituspunktide ja suhtluskanalite puhul peab enam arvestama eri elanikegruppide liikumistrajektoride ja harjumustega (nt noorte suurem veebikasutus eakatega võrreldes).

Kogu osalusplaneerimine peab olema paindlik protsess, avatud muutustele, olgu põhjused siis ühiskondlikud, tehnilised või konkreetsest uuest infost tulenevad. Kaasamisele ja osalusruumi

kujundamisele võiks läheneda märksa loomingulisemalt ja kasutada julgemalt erinevaid meetodeid: vestlusringid, arutlevad jalutuskäigud, ekskursioonid, tajukaardid, ennetavad avalikud arutelud, pop-up infopunkt, ajutine kohakasutus, regulaarsed ümarlauad infojagamiseks, veebidiskussioonid, teemaseminarid, ideekorje („mis oleks kui...”, sh peavad ideed ka ruumis realiseeritud saama). Vallavalitsuse tööülesannete ülevaatamine käib kogu otsustus- ja planeerimistegevuse kaasajastamisega kaasas. Nii peaks üle vaatama ametnike tööülesanded, senise tööjaotuse, kaardistama üle- ja puuduolevad ülesanded, eesmärgiga luua (töö)keskkond, mis kõige paremini vastaks hea elukeskkonna kujundamiseks vajalikele tingimustele.

### Lisalugemist

- „Narva planeeringute juhend”, Linnalabor 2018 (uuendatud versioon Tallinna Planeeringute juhendist, mille üldpeatükid kehtivad igal pool)
- „Kaasava planeerimise juhend”, Linnalabor 2012
- „Kaasamine avalikus sektoris ja vabakonnas: käsiraamat ametnikele ja vabaihendustele”, EMSL 2014

#### Vallavalitsusele:

- „Juhendmaterjal kaasamise kavandamiseks ning kaasamistegevuste läbiviimiseks”, Tartu 2012
- „Soovitused planeerimisprotsessi ülesehitamiseks”, Siseministeerium 2004
- “Kogukondlik turvalisus”. Juhend, Linnalabor 2016
- „Soovitused jalgrattaliikluse edendamiseks Eesti kohalikes omavalitsustes”, L. Rimmelgas 2013
- “Kogukonnauuring. Eesti kogukondade hetkeseis. Uuringuraport”, M. Lippus, P. Vihma, 2014

#### Kohalikule elanikule:

- Osalusjuhis „Oska osaleda”, Keskkonnaõiguse Keskus 2013
- „Ruumiline planeerimine ja ehitamine: kodaniku käsiraamat”, Pirit Selts 2012
- „Osalemine keskkonnaotsuste tegemises”, Eesti Roheline Liikumine 2009

**NB!** Kõik dokumendid on sisuliselt ja põhimõtteliselt abiks ruumiotsustes osalejatele, kuid kuna planeerimisseadus on vahepeal muutunud, ei pruugi viited paragrahvidele enam vastata kehtivate seaduste numbridusele.

10/ Aina demokraatlikum ja avatum ruumiloome on kvaliteetse ruumi eeldus. Kaasaegne planeerimistava lähtub eelkõige planeerimisest, kus põhirõhk on menetlemise reguleerimine ja vastavalt planeeringuliigile kehtivatest sätetest tulenev informeerimine, heal juhul ka avalikkuse kaasamine. See tähendab, aga et planeeringu väljapanekul küsitakse arvamust juba kellegi poolt vastu võetud ruumiotsuste ning arutelu juhul vaidlus erimeelsuste üle. Siiski on Eesti ruumidebatti jõudnud idee koosloomest, mis juhib tähelepanu sellele, kes, kuidas, millal ja millises mahus tegelikult sisulistes küsimustes lisaks omavalitsusele ja maaomanikule/arendajale arutelu peaks astuma. (Aktivism ruumiloomes, Kljavin, Pirrus jt, Eesti Inimarengu Aruanne, Eesti Koostöö Kogu, 2020, ilumas).

## 5 TEGEVUSKAVA 2020-2030

Tegevuskavas on esitatud konkreetsed tegevused, nende eesmärk ja väljundid, kuidas eelpool kirjeldatud ruumiliste muudatusteni jõuda. Mõnda üldisemat ja suuremat eesmärki ei ole võimalik ajaliselt piiritleda, vaid seda tuleb mõista kui üht olulisemat prioriteeti järgmise viie või kümne aasta jooksul. Sama kehtib ka kõiki väiksemaid tegevusi ja projekte ellu viies. Esitatud tegevused ei ole ajalises järjekorras ning volikogu saab ise otsustada, millisel eelarveperioodil millele keskenduda.

Keskusalade sidumist ning väliruumi ümber organiseerimist tuleb kavandada etapiviisiliselt ja vastavalt ruumile. Korraliku analüüsi põhjal saab otsustada, kus on mõistlikum koostada tervet ala hõlmav projekteerimishange, kus katsetada pigem ajutiste

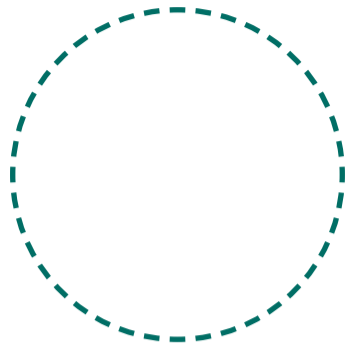
kasutuste kaudu alale soovitud tulevikuvisioni või hoopis kaardistada mitteläbitavad või perspektiivsed ühendused jne.

Maastikuarhitektuursete väliruumiprojektide leidmisel on üks kõige olulisem hanke tingimus, et projekteerijal peab olema maastikuarhitektuuri väljaõpe tase 7, s.t projekt peab pakkuma maastikuarhitektuurse lahenduse erinevatele teekinnistutele ja avalike ning era asutuste väliruumile tervikuna.

Teede projekteerimishanke kaudu ei teki soovitud avalik ruum, sest tähelepanu all on reeglina autoliikluse ohutu liikumine ühest punktist teise, mitte kvaliteetne jagatud avalik ruum.

Tegevus	Eesmärk	Väljundid
<p>○ Antsla Kultuuri- ja Spordikeskust, Antsla Gümnaasiumi, tervisekeskust ja Keeritiigi parki ühendava keskusala maastikuarhitektuurse projekti hange.</p>	<p>Antsla erinevate keskusalade sidumine ruumiliseks tervikuks. Sh ka konkreetsete tegevusruumide eristamine vastavalt olemasolevatele vajadustele.</p>	<p>Antsla Gümnaasiumi ja Keeritiigi pargi vahel jooksev Kooli tee tänavaosa suletakse osaliselt autoliiklusele, kooli ümber eemaldatakse tara, luues tunnetusliku terviku pargist koolihoovi ja vastupidi. KSK, pargi ja gümnaasiumi vaheline ruum on ohutu kõigile kasutajatele ning suunab rohkem õppe- ning vabaaja tegevusi väliruumi, sh kannustab ka valima alternatiivseid liikumise viise.</p>
<p>○ Antsla keskväljaku projekteerimise hange.</p>	<p>Terviklik keskusala liidab erinevad teenused ruumis: poe, vallahaja, raamatukogu, noortekeskus. Keskväljakust saab Antsla esindusruum, mitte maanteega läbilõigatud liikluskoridor.</p>	<p>Kureerida koostöös välisekspertidega hanketähtsused, mis arvestavad erinevate maaomanike huvisid nii, et ruum oleks ohutu liiklemiseks ja meeldiv ajaveetmiseks kõigile.</p>
<p>○ Kaardistada mitteläbitavad tänavalõigud, perspektiivsed ühendused/rajad ja koostada terviklik plaan valla kergliiklusteede ühendustest.</p>	<p>Parem liikuvus nii Antsla linnas kui ka Antsla vallas, mis soodustab erinevaid liiklemise alternatiive.</p>	<p>Väikelinn Antsla on sidusa kergliiklusvõrgustikuga roheline linn, mis on ülejäänud suuremate kesklinnadega mugavas ühis-transportiühenduses. Linna sees liiklemiseks eelistatakse kergliiklusvahendeid või jalgsi liiklemist.</p>

Tegevus	Eesmärk	Väljundid
<p>○ Kaasava eelarve fookusaastad.</p>	<p>Võimaldada kaasavas eelarves ettenähtud summade sihipärasem rakendamine. See tähendab: ei küsita, mida oleks vaja teha, vaid keskendutakse, kuidas midagi ellu viia. Näiteks valitakse fookus ruumis (testitakse ajutise kasutuse võimalusi raudtee ja välituru alal) või sihtgrupi kaudu (noortevolikogu paneb ise kokku sisu ja kureerib eelarve protsessi).</p>	<p>Pahatihti osutab kaasava eelarve hääletustulemus kohaliku omavalitsuse puudujääkidele, mida ei ole võimalik ühekordse ja piiratud summaga lahendada. Fokuseerides kaasava eelarve summa konkreetsema ja jõukohasema probleemi lahendamiseks, on eeldatav tulemus ja selle mõju väliruumis/kogukonnale suurem.</p>
<p>○ Avaliku ruumi töögrupp (kodanikualgatus, mis töötab koostöös vallavalitsusega).</p>	<p>Perspektiivsete avaliku ruumi osade koaloome mõtestamisel (näiteks Nässmõisa järve äärne ala) kaasata kohalikku kogukonda, korraldada läbirääkimised maaomanikega ja erinevate ruumiliste katsetuse ning tegevuste kaudu kasvatada kohatunnet.</p>	<p>Testida ja ehitada koos elanikega erinevaid (ajutisi) ruumilahendusi kiirete, lühiajaliste ja odava(ma)te sekkumistega: kõnniteede laiendamine, ajutised varjualused, järveplatvormid jne.</p>
<p>○ Sündmuste toomine avalikku ruumi.</p>	<p>Siduda konkreetse koha/ruumiga olemasolevaid sündmuseid ja seeläbi aktiveerida elanike huvi ümbritseva elukeskkonna vastu.</p>	<p>Võimalikud sündmused: meistrite laadad, ettevõtlusõppe ideedekonkurss avalikus ruumis või avalikust ruumist, valla ajutine hooajaline turismipunkt, rohevahetus, linnaaiandus, hobitegevus, koolinoorte arhitektuurikonkurss, noortekeskuse pop-up tegevused ja õuemängud. Või leppida kokku eesmärk korraldada kvartalis üks sündmus, mis on seotud konkreetse ruumiga.</p>
<p>○ Hea ühistranspordiühenduse tagamine ja teenuste tsentraliseerimise tasakaal Antsla linna keskusruumide vahel.</p>	<p>Antsla on suurem kui Antsla linn.</p>	<p>Antsla linn kui teenustekeskus, millel on kandev roll Võrumaa hajaasustuste võrgustikus.</p>



## 6 KOKKUVÕTE JA TÄNUSÕNAD

Antsla ruumikava lõppraport annab ülevaate Antsla linnaruumist, selle kasutamisest ja väljakutsetest ning koondab ettepanekud linna erinevate väiksemate keskuste jaoks olulistel teemadel: tänavaruumide erinevused ja keskusalade sidumine, sellega seotud sõlmpunktid ja väljakud ning rohealad.

Lisaks ettepanekutele saab lugeda ka töö käigust, erinevatest vaheesitlustest ja kohalikelt elanikelt kogutud mõtetest. Pakutud maastikuarhitektuursed ja planeeringulised ettepanekud jooniste ja skeemidena hõlmavad Antsla kolme keskusala ning neid kokku siduvat tänavaruumi.

Lisatud on kasulikke nõuandeid vallaelanike ja -ametnike omavahelise suhtlemise parandamiseks, et seeläbi kvaliteetsemate ruumiotsuste kaudu parem elukeskkond kujundada. Ruumikava viimane peatükk pakub tegevuskava ettepanekuid aastani 2030, mille rakendamise kaudu eelpool esitatud ruumiliste muudatusteni jõuda.

Põhjused väikelinnas elamiseks on objektiivsed ja subjektiivsed ning ruumiline keskkond mõjutab mõlemat. Elanikkonna kahanemise negatiivsetele asjaoludele saab vastata erinevate tegudega. Kahanemisega leppimine planeerimisel, väikelinna tegevusruumide heakord, kvaliteetne ning kutsuv avalik ruum on kohaliku omavalitsuse strateegilised eesmärgid, mis mõjutavad kõiki teisi väikelinna eluolu valdkondi.

Eriliselt soovime tänada: Kalev Joab, Veiko Veski, Kaili Kalle, Roman Provotorov, Ester Hommik, Avo Kirsbaum, Kaire Orav perega, Nele Hendrikson Pokumaalt, Katrin Martinfeld, Liana Neeve, Evelyn Tõniste, Rene Tarend, Merike Prätz, Aigar Grihin, Aivo Värton, Kaja Simisker, Liivia Rebane, Epp Vahtramäe.

